



UNIUNEA EUROPEANĂ



GUVERNUL ROMÂNIEI  
MINISTERUL MUNCII, FAMILIEI,  
PROTECȚIEI SOCIALE ȘI  
PERSONELOR VÂRSTNICE  
AMPOSDRU



Fondul Social European  
POSDRU 2007-2013



Instrumente Structurale  
2007-2013



MINISTERUL  
EDUCAȚIEI  
NAȚIONALE  
OIPOSDRU



Universitatea  
Transilvania  
din Brașov

MINISTERUL EDUCAȚIEI NAȚIONALE  
UNIVERSITATEA „1 DECEMBRIE 1918” DIN ALBA IULIA  
Facultatea de Drept și Științe Sociale  
Departamentul pentru Pregătirea Personalului Didactic

# DISERTAȚIE

de finalizare a programului de master  
PSIHOPEDAGOGIA EDUCAȚIEI TIMPURII  
ȘI A ȘCOLARITĂȚII MICI

Absolvent,  
Bărbat(Barbu) Laura

Conducător științific,  
Lect.univ. **Todor Ioana**

2014

Parteneri:



1



Universitatea „Aurel Vlaicu”  
Arad



Istituto di Scienze Psicologiche  
dell'Educazione e della Formazione



UNIUNEA EUROPEANĂ



GUVERNUL ROMÂNIEI  
MINISTERUL MUNCII, FAMILIEI,  
PROTECȚIEI SOCIALE ȘI  
PERSONELOR VÂRSTNICE  
AMPOSDRU



Fondul Social European  
POSDRU 2007-2013



Instrumente Structurale  
2007-2013



MINISTERUL  
EDUCAȚIEI  
NAȚIONALE  
OIPOSDRU



Universitatea  
Transilvania  
din Brașov

MINISTERUL EDUCAȚIEI NAȚIONALE  
UNIVERSITATEA „1 DECEMBRIE 1918” DIN ALBA IULIA  
Facultatea de Drept și Științe Sociale  
Departamentul pentru Pregătirea Personalului Didactic

# DISERTAȚIE

Proiectul tematic-metodă de optimizare a procesului didactic în  
educația timpurie și școlaritatea mică

Absolvent,  
Bărbat(Barbu) Laura

Conducător științific,  
Lect.univ. **Todor Ioana**

2014

Parteneri:



2



Universitatea „Aurel Vlaicu”  
Arad



Istituto di Scienze Psicologiche  
dell'Educazione e della Formazione



UNIUNEA EUROPEANĂ



GUVERNUL ROMÂNIEI  
MINISTERUL MUNCII, FAMILIEI,  
PROTECȚIEI SOCIALE ȘI  
PERSONELOR VÂRSTNICE  
AMPOSDRU



Fondul Social European  
POSDRU 2007-2013



Instrumente Structurale  
2007-2013



MINISTERUL  
EDUCAȚIEI  
NAȚIONALE  
OIPOSDRU



Universitatea  
Transilvania  
din Brașov

Prezenta disertație finalizează programul de master *Psihopedagogia educației timpurii și a școlarității mici*, organizat în cadrul proiectului *Perspective ale formării prin masterat a specialiștilor în domeniul educației timpurii și al școlarității mici la un nivel calitativ superior* (*PERFORMER*), proiect cofinanțat din Fondul Social European prin Programul Operațional Sectorial pentru Dezvoltarea Resurselor Umane 2007 – 2013, Cod Contract: POSDRU/86/1.2/S/62508.

Beneficiar: Universitatea "Transilvania" din Brașov

Partener 1: Universitatea "1 Decembrie 1918" din Alba Iulia

Partener 2: Universitatea "Aurel Vlaicu" din Arad

Partener 3: Istituto di Scienze Psicologiche di Educazione e di Formazione, Roma (Italia)

Parteneri:



3



Universitatea „Aurel Vlaicu”  
Arad



Istituto di Scienze Psicologiche  
dell'Educazione e della Formazione



UNIUNEA EUROPEANĂ



GUVERNUL ROMÂNIEI  
MINISTERUL MUNCII, FAMILIEI,  
PROTECȚIEI SOCIALE ȘI  
PERSOANELOR VÂRSTNICE  
AMPOSDRU



Fondul Social European  
POSDRU 2007-2013



Instrumente Structurale  
2007-2013



MINISTERUL  
EDUCAȚIEI  
NAȚIONALE  
OIPOSDRU



Universitatea  
Transilvania  
din Brașov

## CUPRINS

### **PROIECTUL TEMATIC-METODĂ DE OPTIMIZARE A PROCESULUI DIDACTIC ÎN EDUCAȚIA TIMPURIE ȘI ȘCOLARITATEA MICĂ- HARTĂ CONCEPTUALĂ**

### **RELAȚIA TEMEI CERCETĂRII CU ALTE CONCEPTE CHEIE DIN DIFERITELE MODULE ALE PROGRAMULUI DE STUDII-HARTĂ CONCEPTUALĂ**

### **INTRODUCERE**

### **CAPITOLUL I: CURRICULUM INTEGRAT-CONCEPT PEDAGOGIC PREZENT ÎN EDUCAȚIA TIMPURIE ȘI ȘCOLARITATEA MICĂ**

1.1 Conceptul de curriculum în abordare integrată.....	9
1.2 Abordarea integrată a conținuturilor , abordare de tip constructivist .....	12
1.3 Modele de învățare-instruire și predare integrate.....	13
1.3.1 Modelul de învățare a lui Dunn și Griggs.....	14
1.3.2 Modelul lui Shulman.....	15
1.3.3 Modelul învățării experiențiale(modelul KOLB).....	16
1.4 Instruirea tematică.....	17
1.5 Strategii de predare integrată.....	18

### **CAPITOLUL II . METODA PROIECTELOR**

2.1 Istoricul, reperle teoretice și caracteristicile metodei proiectelor.....	21
2.2 Proiectul tematic. Etapele proiectului tematic. Aspecte metodologice.....	25

### **CAPITOLUL III. PROIECT DE CERCETARE**

### **TEMA CERCETĂRII: EFICIENȚA METODEI PROIECTULUI TEMATIC LA CLASA PREGĂTITOARE**

3.1 Cercetare practic aplicativă.....	34
3.2 Cercetare calitativă.....	63
Concluziile cercetării cantitative.....	62
Concluziile cercetării calitative.....	67
Modalități de diseminare a rezultatelor cercetărilor.....	68





UNIUNEA EUROPEANĂ



GUVERNUL ROMÂNIEI  
MINISTERUL MUNCII, FAMILIEI,  
PROTECȚIEI SOCIALE ȘI  
PERSONELOR VĂRSTNICE  
AMPOSDRU



Fondul Social European  
POSDRU 2007-2013



Instrumente Structurale  
2007-2013



MINISTERUL  
EDUCAȚIEI  
NAȚIONALE  
OIPOSDRU



Universitatea  
Transilvania  
din Brașov

Originalitatea cercetării și punctele sale tari.....	68
Limite ale cercetărilor.....	68
Concluzii finale.....	68
Bibliografie.....	70
Anexe.....	74

Parteneri:



5



Universitatea „Aurel Vlaicu”  
Arad



Istituto di Scienze Psicologiche  
dell'Educazione e della Formazione



UNIUNEA EUROPEANĂ



GUVERNUL ROMÂNIEI  
MINISTERUL MUNCII, FAMILIEI,  
PROTECȚIEI SOCIALE ȘI  
PERSONELOR VÂRSTNICE  
AMPOSDRU



Fondul Social European  
POSDRU 2007-2013



Instrumente Structurale  
2007-2013

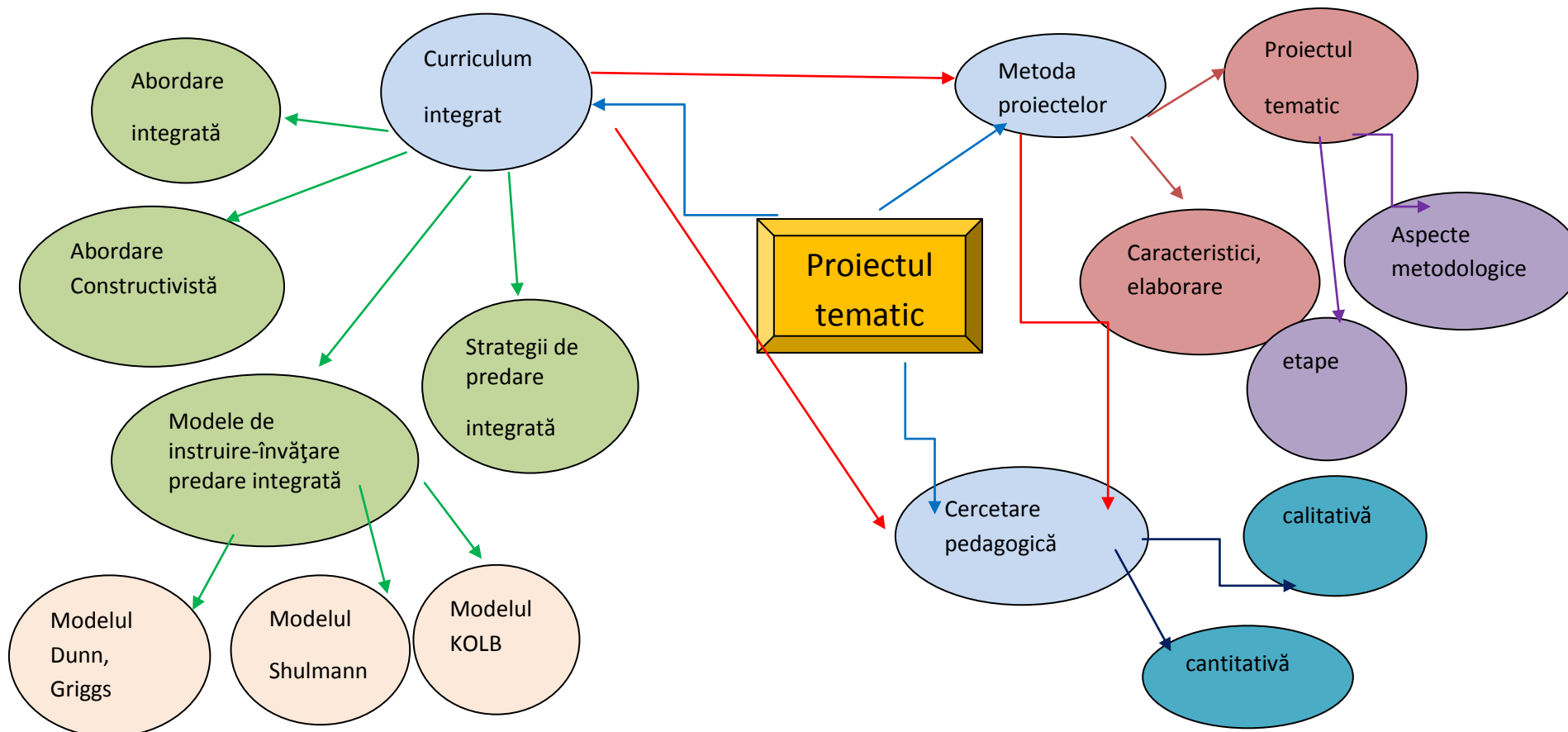


MINISTERUL  
EDUCAȚIEI  
NAȚIONALE

OIPOSDRU



Universitatea  
Transilvania  
din Brașov



**Fig. 1 Proiectul tematic-metodă de optimizare a procesului didactic în educația timpurie și școlaritatea mică-hartă conceptuală**

Parteneri:



Universitatea „Aurel Vlaicu”  
Arad



Istituto di Scienze Psicologiche  
dell'Educazione e della Formazione



UNIUNEA EUROPEANĂ



GUVERNUL ROMÂNIEI  
MINISTERUL MUNCII, FAMILIEI,  
PROTECȚIEI SOCIALE ȘI  
PERSOANELOR VÂRSTNICE  
AMPOSDRU



Fondul Social European  
POSDRU 2007-2013



Instrumente Structurale  
2007-2013



MINISTERUL  
EDUCAȚIEI  
NAȚIONALE  
OIPOSDRU



Universitatea  
Transilvania  
din Brașov

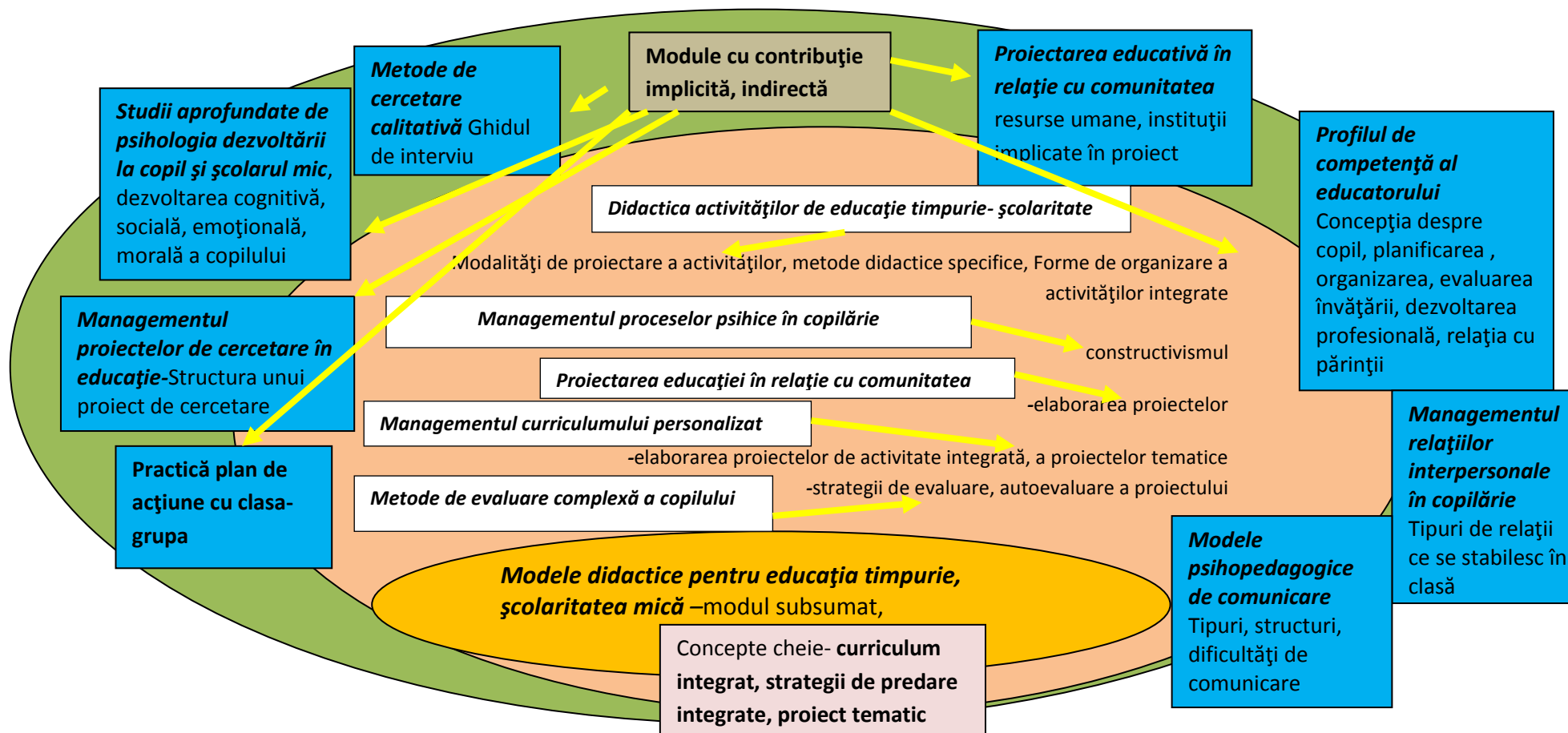


Fig. 2 Relația temei cercetării cu alte concepte cheie din diferitele module ale programului de studii-hartă conceptuală

Parteneri:





UNIUNEA EUROPEANĂ

GUVERNUL ROMÂNIEI  
MINISTERUL MUNCII, FAMILIEI,  
PROTECȚIEI SOCIALE ȘI  
PERSONELOR VÂRSTNICE  
AMPOSDRUFondul Social European  
POSDRU 2007-2013Instrumente Structurale  
2007-2013MINISTERUL  
EDUCAȚIEI  
NAȚIONALE  
OIPOSDRUUniversitatea  
Transilvania  
din Brașov

## INTRODUCERE

Copilul este autorul propriei lui învățări. Sursa învățării lui o constituie diversitatea experiențelor cognitive, sociale, emoționale, fizice pe care le trăiește. De aceea este foarte importantă încurajarea trebuințelor naturale ale acestuia de explorare, de experimentare, a curiozității, a dorinței de a comunica și de a relaționa. Asemenea viziune asupra copilului modifică și concepția asupra esenței procesului educației, care, mai ales în perioadele timpurii, trebuie considerată o interacțiune între subiecți, între două părți active, nu doar influența educatorului asupra copilului educat. Centrarea pe copil atrage atenția asupra considerării tendințelor naturale care există în copil, pe care educatorul și părintele trebuie să le urmeze, să le stimuleze și să le valorifice în construirea contextelor și situațiilor în care copilul învață.

În educația timpurie și școlaritatea mică abordarea integrată este definitorie. Prin metoda predării integrate, copiii pot să participe, să se implice, cât mai mult, atât efectiv cât și afectiv, prin antrenarea unor surse cât mai variate, prin prezentarea conținutului cu ajutorul experiențelor diverse, exersării tuturor analizatorilor, al învățării prin descoperire. Cultivarea unor trăsături cum ar fi: curiozitatea, admirația, imaginația, gândirea critică, spontaneitatea și plăcerea în experiențele estetice se realizează pe calea predării grupate, pe subiecte sau unități tematice, așa numită *predarea tematică*.

Cunoscând aceste lucruri și dorind să le aprofundez m-am hotărât să-mi aleg această temă pentru cercetare. Căutând materialul necesar pregătirii acestei lucrări, cercetând, documentându-mă, voi reuși să mi îmbogățesc cunotințele legate de abordarea integrată, voi avea ocazia de a analiza și unele dificultăți pe care le ridică. Îmi place profesia de dascăl, simt plăcere să lucrez cu copiii și caut mereu să îi încurajez pe aceștia să se manifeste, să observe, să gândească, să-și exprime liber ideile. Consider că metoda proiectului tematic promovează învățarea centrată pe copil, deoarece aceasta are posibilitatea de a se manifesta natural, copilul învață lucrând, are mai multă libertate în acțiune, oportunități de a se implica în pregătirea activităților, sporește încrederea în propriile posibilități

Parteneri:

UNIVERSITATEA ȘTIINȚELOR  
AGRICOLE ȘI VETERINARE  
BUCUREȘTI  
UAB  
1 DECEMBRIE 1918  
DR. ALBA IULIAUniversitatea „Aurel Vlaicu”  
AradIstituto di Scienze Psicologiche  
dell'Educazione e della Formazione





UNIUNEA EUROPEANĂ

GUVERNUL ROMÂNIEI  
MINISTERUL MUNCII, FAMILIEI,  
PROTECȚIEI SOCIALE ȘI  
PERSONELOR VÂRSTNICE  
A.M.P.O.S.D.R.U.Fondul Social European  
POSDRU 2007-2013Instrumente Structurale  
2007-2013MINISTERUL  
EDUCAȚIEI  
NAȚIONALE  
OIPOSDRUUniversitatea  
Transilvania  
din Brașov

## CAPITOLUL I: CURRICULUM INTEGRAT-CONCEPT PEDAGOGIC PREZENT ÎN EDUCAȚIA TIMPURIE ȘI ȘCOLARITATEA MICĂ

### 1.1 Conceptul de curriculum în abordare integrată

Curriculum-ul integrat presupune o anumită modalitate de predare și o anumită modalitate de organizare și planificare a instruirii ce produce o inter-relationare a disciplinelor sau obiectelor de studiu, astfel încât să se răspundă nevoilor de dezvoltare ale elevilor.

Prin sistematizarea unor concepte active, metode și principii, strategii, predarea integrată se impune ca un principiu de organizare reglator. Unitatea și complexitatea lumii reale, cunoașterea sunt reconstruite în funcție de un principiu integrator. Elaborarea strategiilor didactice în predarea integrată are la bază: principiul de învățare promovat, specificul organizării experiențelor de învățare într-un context larg, global promovat de perspectivele noi de integrare curriculară.

Desigur, procesul proiectării didactice în general și a proiectării strategiei didactice în particular necesită probarea constantă a viziunii sistemice a demersurilor acționale instructiv-educative. Dimensiunile strategiilor sunt în interacțiune continuă, se definesc și redefinesc în procesul proiectării și implementării în acțiune.

Abordarea integrată a demersurilor instructiv-educative este de tip holistic, concepe o totalitate informațională ca unitate integrată de elemente ce își pierd trăsăturile secvențiale. Abordarea înlesnește cuprinderea cunoștințelor speciale în ansambluri logice care depășesc cantitativ și calitativ caracteristicile diviziunilor curriculare. Elevilor li se oferă lanțuri sau suite de teme integrate în funcție de obiectivele instructiv-educative sau în raport cu interesele și aptitudinile acestora. Conceptul predării și curriculumului integrat a fost primit cu deosebit interes, definit și redefinit în funcție de reformele și dezvoltările curriculare inovatoare și promovarea unor noi standarde de evaluare.

Cele mai multe opinii în sfera curriculumului integrat au în vedere centrarea elevului în miezul procesului instructiv-educativ și a experienței sale ca punct de pornire în domeniul

Parteneri:

Universitatea „Aurel Vlaicu”  
AradIstituto di Scienze Psicologiche  
dell'Educazione e della Formazione



UNIUNEA EUROPEANĂ



GUVERNUL ROMÂNIEI  
MINISTERUL MUNCII, FAMILIEI,  
PROTECȚIEI SOCIALE ȘI  
PERSONELOR VĂRSTNICE  
AMPOSDRU



Fondul Social European  
POSDRU 2007-2013



Instrumente Structurale  
2007-2013



MINISTERUL  
EDUCAȚIEI  
NAȚIONALE  
OIPOSDRU



Universitatea  
Transilvania  
din Brașov

proiectării și implementării curriculumului cât și necesitatea realizării unei viziuni integrale în abordarea subiectelor de studiu.

Curriculum integrat și predarea integrată presupun mai mult decât o schimbare de curriculum și strategii de predare. Presupun abordări și perspective ce depășesc granițele specializate ale paradigmelor educaționale și ale modelelor teoretic-explicative și practice.

Exemplificăm în continuare câteva dintre beneficiile abordării curriculumului de tip integrat:

- hrănește și refortifică abilitățile și cunoștințele învățate într-o arie de studiu și le utilizează în alta.

- conferă elevilor experiențe academice din ce în ce mai bogate extinzând contextul și aplicabilitatea deprinderilor și informațiilor lor.

- eficientizează utilizarea timpului de învățare pentru cunoștințele, competențele dintr-o arie spre a fi utilizate ca suport în alta.

Dimensiunea integrată a curriculum-ului presupune:

-relationarea disciplinelor școlare, cu scopul de a evita izolarea lor tradițională

-acțiunea de a asocia diferite obiecte de studiu, din același domeniu sau din domenii diverse, într-una și aceeași planificare a învățării.

„Curriculum-ul integrat presupune crearea de conexiuni semnificative între teme sau competențe care sunt de regulă formate separat, în interiorul diferitelor discipline. Aceste teme sau competențe au o puternică legătură cu viața cotidiană a elevilor și își propun, direct sau indirect, să contribuie la formarea unor valori și atitudini.”(L. Ciolan, 2003, p.24)

### **Caracteristici ale curriculum-ului integrat:**

- asocierea obiectelor de studiu într-un tot unitar;
- concentrarea pe activități integrate de tipul proiectelor;
- relaționarea conceptelor, fenomenelor, caracteristicilor diferitelor discipline;
- corelarea rezultatelor învățării cu situațiile din viața cotidiană.

La baza organizării curriculum-ului integrat stau unitățile tematice, conceptele sau problemele, dar și o flexibilitate în gestionarea timpului școlar și în gruparea elevilor.

### **Abordarea cross-curriculară**

◇ temele cross-curriculare sunt unități integrate de studiu, dezvoltate de cele mai multe ori după regulile unui proiect; ele implică participarea activă a copiilor/elevilor la activitățile

Parteneri:



UAB  
UNIVERSITATEA DE ȘTIINȚE  
AGRICOLE ȘI  
VETERINARE  
DIN ALBA IULIA



Universitatea „Aurel Vlaicu”  
Arad



Istituto di Scienze Psicologiche  
dell'Educazione e della Formazione



UNIUNEA EUROPEANĂ



GUVERNUL ROMÂNIEI  
MINISTERUL MUNCII, FAMILIEI,  
PROTECȚIEI SOCIALE ȘI  
PERSONELOR VÂRSTNICE  
AMPOSDRU



Fondul Social European  
POSDRU 2007-2013



Instrumente Structurale  
2007-2013



MINISTERUL  
EDUCAȚIEI  
NAȚIONALE  
OIPOSDRU



Universitatea  
Transilvania  
din Brașov

desfășurate și încearcă să aducă în atenție diferite probleme semnificative ale” lumii reale”, relevante pentru viața de zi cu zi.(cf. Ciolan, L., 2008, pg.169)

◇ temele cross-curriculare sunt teme integrate de studio care se centrează pe dezvoltarea personală și socială a copiilor/elevilor. Acesta teme au un caracter transversal, trec dincolo de granițele disciplinelor școlare tradiționale și propun formarea unor competente și/sau valori fundamentale pentru viața de zi cu zi. Pentru a fi introduse cu succes în școală, temele cross-curriculare solicită crearea unor experiențe diverse de învățare și experimentarea achizițiilor învățării în context concrete și variate (Ciolan, L., 2008, pg.1)

Expresii ale acestor teme integrate pot fi: *Proiectele*, *Predarea în echipă (team teaching)*, *Învățarea prin cooperare*, *Învățarea activă*, *Implicarea comunității*.

### **Predarea/ instruirea integrate și nivelurile integrării conținuturilor**

**Monodisciplinaritatea** își găsește ecou în abordarea integrată prin integrarea intradisciplinară care vizează organizarea și predarea unor conținuturi interdependente aparținând aceluiași domeniu de studiu în vederea rezolvării unei probleme, studierii unei teme sau dezvoltării unor abilități.

**Multidisciplinaritatea** presupune tratarea interdisciplinară a conținuturilor instruirii cu finalități, conținuturi, metode și resurse proprii fiecărei discipline.. Conținutul este abordat din perspectiva mai multor domenii de cunoaștere ce îi sporesc relevanța și aplicabilitatea. Scopurile primare ale proceselor de învățare se concentrează asupra disciplinelor individuale, procedeele de acțiune, deprinderile de lucru sunt specifice fiecărui domeniu de cunoaștere.

**Interdisciplinaritatea**, cea mai răspândită și mai activă practică de abordare integrată a curriculumului, presupune ștergerea granițelor dintre disciplinele clasice avansând teme ce traversează disciplinele și răspund unor obiective de învățare de nivel superior: capacități, competențe generale, specifice, de factură metacognitivă ce vizează formarea unor tehnici de munca intelectuală, stil de învățare, deprinderi de gândire, rezolvare de probleme și elaborarea de decizii. Necesitatea abordării interdisciplinare a problemelor științei, vieții sociale și învățământului derivă din imposibilitatea unei științe, oricare ar fi aceea, de a cerceta global problemele complexe ale realității. Interdisciplinaritatea reprezintă manifestarea concretă în educație și învățământ a principiului general universal al unității lumii – *integralitatea*. Integralizarea cunoașterii științifice în învățământul modern se dovedește a fi astfel principiul și

Parteneri:



UNIVERSITATEA DE ȘTIINȚE  
ȘI VETERINARIE  
BIBLIOTECA  
1 DECEMBRIE 1918  
DR. ALBA IULIA



Universitatea „Aurel Vlaicu”  
Arad



Istituto di Scienze Psicologiche  
dell'Educazione e della Formazione



UNIUNEA EUROPEANĂ



GUVERNUL ROMÂNIEI  
MINISTERUL MUNCII, FAMILIEI,  
PROTECȚIEI SOCIALE ȘI  
PERSONELOR VÂRSTNICE  
AMPOSDRU



Fondul Social European  
POSDRU 2007-2013



Instrumente Structurale  
2007-2013



MINISTERUL  
EDUCAȚIEI  
NAȚIONALE  
OIPOSDRU



Universitatea  
Transilvania  
din Brașov

activitatea definitorie a acestuia, care se realizează la nivel proiectiv și la nivelul transpunerii concrete.

**Transdisciplinaritatea** constă în întrepătrunderea mai multor discipline sau domenii din perspectiva genezei unui nou domeniu sau domenii de cunoaștere. Valorifică și propune competențe de nivel superior, gândite și proiectate într-o manieră constructivistă, stimularea participării elevului la procesul de elaborarea a vci profesorul îl poate ajuta pe elev să-și construiască propriile concepte. Transmiterea de informații nu trebuie să devină un scop în sine, ci să rămână o ofertă de stimulare și de diferențiere a propriilor structuri cognitive. Profesorul lucrează cu elevii săi împreună nu pentru a le livra idei, ci pentru a le *orienta* efortul constructiv.

## 1.2 Abordarea integrată a conținuturilor , abordare de tip constructivist

În modelul constructivist al învățării

-obiectivele învățării nu sunt predefinite și nici impuse elevilor, ele sunt determinate și negociate cu elevii

-obiectivele pot să apară chiar în timpul învățării, elevii fiind încurajați să urmărească țelurile, scopurile personale.

- se acordă prioritate abilităților superioare și celor colaborative, astfel încât trebuie să se țină seama de nivele diferite de dezvoltare a competențelor în interiorul grupurilor de învățare (Wilson, Teslow și Osman-Jouchoux, 1995);

-se creează situații de învățare care susțin, stimulează și îl provoacă pe elev să definească propriul demers de învățare, unde cadrul didactic este un mediator, facilitator, asistent, un ghid la care se poate apela la nevoie;

-demersul de învățare trebuie să încurajeze dezvoltarea competențelor metacognitive (Wilson, Teslow și Osman-Jouchoux, 1995), favorizând conștientizarea proceselor de construcție a cunoașterii (Honebein, 1996);

- strategii pedagogice: experimentul, realizarea de proiecte, rezolvarea de probleme globale și semnificative, simularea, strategiile de învățare colaborativă ce pun accent pe departajarea opiniilor și negocierea semnificațiilor (Honebein, Duffy și Fishman, 1993; Jonassen, 1991; Duffy și Cunningham, 1996), stabilirea de comunități de învățare, inclusiv comunitățile deschise – interviuri cu experți, metode inspirate din conceptele –cognitive apprenticeship (Collins, Brown și Newman, 1989) „învățare intenționată” (Bereiter și Scardamalia, 1989);

Parteneri:



UNIVERSITATEA DE ȘTIINȚE  
AGRICOLE ȘI  
VETERINARE  
BIBLIOTECA  
UAB  
1 DECEMBRIE 1918  
DR. ALBA IULIA



Universitatea „Aurel Vlaicu”  
Arad



Istituto di Scienze Psicologiche  
dell'Educatione e della Formazione



UNIUNEA EUROPEANĂ



GUVERNUL ROMÂNIEI  
MINISTERUL MUNCII, FAMILIEI,  
PROTECȚIEI SOCIALE ȘI  
PERSONELOR VÂRSTNICE  
AMPOSDRU



Fondul Social European  
POSDRU 2007-2013



Instrumente Structurale  
2007-2013



MINISTERUL  
EDUCAȚIEI  
NAȚIONALE  
OIPOSDRU



Universitatea  
Transilvania  
din Brașov

-se optează pentru o evaluare continuă, se utilizează o diversitate de măsurători, evitând evaluările criteriale, promovând evaluările în context real, axându-se pe măsurarea și aprecierea competențelor de nivel înalt;

-sunt utilizate, în special, următoarele metode de evaluare: portofolii, realizarea de proiecte, discuții în grup, prezentări publice de teme, jurnal de bord, elaborarea de planuri detaliate ale unor proiecte de muncă;

-evaluarea se centrează, în special, pe procesul de construcție al cunoașterii.

### 1.3. Modele de învățare-instruire și predare integrată

Proiectarea și implementarea unor strategii de instruire și învățare integrată sunt idei centrale în abordarea modelelor de instruire potrivit lui I Neacșu (1999). Potrivit acestuia instruirea reprezintă:

- o construcție a dezvoltării deprinderilor, priceperilor, abilităților, capacităților, competențelor cognitive, ca obiective ale dezvoltării; instruirea organizează mediul rațional de influențare a acestei dezvoltări, iar abordarea sistematică îi pune în evidență determinările, elementele, procesele, factorii, relațiile, evoluția de la intrări la ieșiri;

- strânsa unitate dintre predare și învățare, ca doi poli care valorifică relațiile dintre elementele lor; diversitatea modalităților de combinare multidirecțională a acestora a generat modele variate de reprezentare a concepției instruirii, a perspectivelor de analiză și de proiectare concretă a situațiilor specifice;

- valorificarea datelor psihologice ale învățării, într-un context real de formare-dezvoltare complexă a personalității, arătând ce și cât trebuie realizat (obiective), în ce condiții specifice (resurse, norme), cum (metodologie), în ce fel de procesualitate;

Având la bază modele ale învățării se pot elabora modele ale instruirii, numai dacă sunt luați în considerare toți parametri săi specifici, fapt care devine restrictiv în mod practic; abordările interdisciplinare deschid și alte perspective de construire a instruirii, decât cea pur psihologică, încă dominantă: “Se va depăși astfel instruirea centrată pe produs, pe speculație, pe exercițiu intelectual în sine etc., devenind o teorie personalizată, responsabilă și solidară cu toate cuceririle, dar și neîmplinirile pedagogiei practice moderne” (I. Neacșu, 1999 , p.103-104.)

Parteneri:



UNIVERSITATEA ȘTIINȚELOR  
AGRICOLE ȘI VETERINARE  
BIBLIOTECA  
UAB  
BUCUREȘTI  
1958



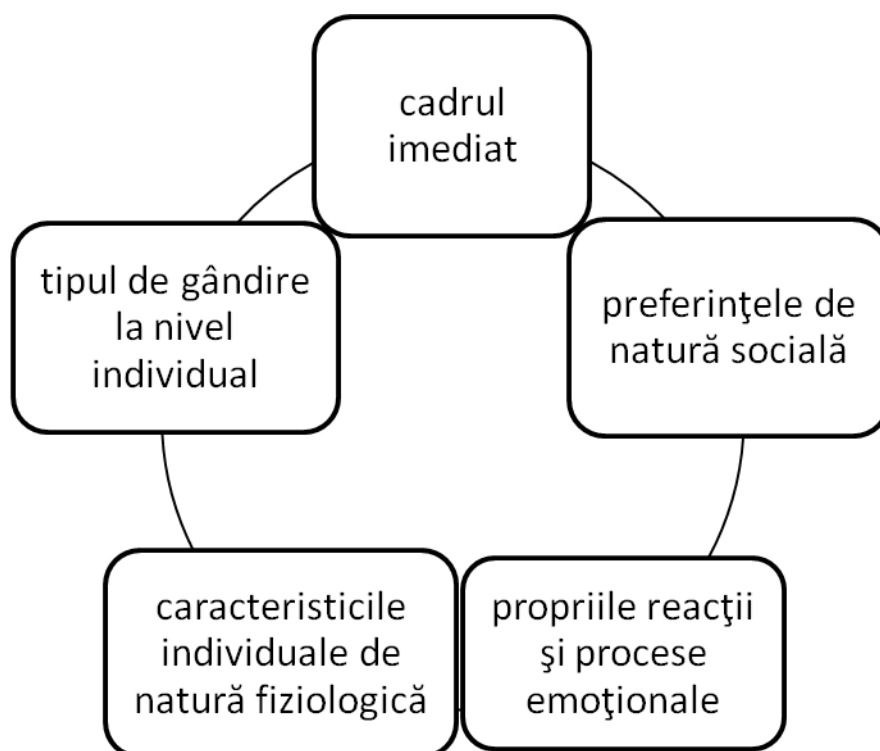
Universitatea „Aurel Vlaicu”  
Arad



Istituto di Scienze Psicologiche  
dell'Educazione e della Formazione

### 1.3.1 Modelul de învățare a lui Dunn și Griggs

Potrivit lui R. Dunn și K. Dunn (1992), predarea integrată are la bază un *model integrator al stilurilor de învățare*. În consecință R. Dunn și Griggs (1995) au conceput un model al stilurilor de învățare în care subliniază că elevii sunt influențați în procesul de învățare de cinci factori principali: *cadrul imediat* (sunetul, lumina, temperatura, amplasarea mobilierului și design-ul acestuia), *propriile reacții și procese emoționale* (motivația, tenacitatea, simțul responsabilității, posibilitatea de a proceda după propria lor dorință), *preferințele de natură socială* (studiul solitar sau în grupuri de dimensiuni diferite), *caracteristicile individuale de natură fiziologică* (acuități variate ale componentelor vizuală, auditivă, tactilă, kinetică etc. și ale trăsăturilor care derivă din acestea), *tipul de gândire la nivel individual* (sintetică/analitică, impulsivă/reflexivă, lateralizare cerebrală dreapta/stânga).



**Fig.1 Factori care influențează învățarea(Dunn și Grigs)**

Priceperea cadrului didactic este vizibilă atunci când reușește să creeze un design instructiv pentru elevi combinând factorii mai sus amintiți, stilul de învățare al elevilor, dar și amprenta personală conferită de adaptarea stilului de predare. Acesta este considerat *personal, relativ*

Parteneri:



UNIUNEA EUROPEANĂ

GUVERNUL ROMÂNIEI  
MINISTERUL MUNCII, FAMILIEI,  
PROTECȚIEI SOCIALE ȘI  
PERSONELOR VÂRSTNICE  
AMPOSDRUFondul Social European  
POSDRU 2007-2013Instrumente Structurale  
2007-2013MINISTERUL  
EDUCAȚIEI  
NAȚIONALE  
OIPOSDRUUniversitatea  
Transilvania  
din Brașov

*constantdinamic, perfectibilși se constituie dintr-unansamblu de structuri comportamentale relativ constante de a instrui, de a comunica, de a coopera cu elevii, de a decide asupra situațiilor de învățare precum și de a activa atitudini față de rezultatele și conduitele lor.*

### 1.3.2 Modelul lui Shulman

Pentru realizarea acestui design instructiv de tip integrat, potrivit lui Shulman (1986) cadrele didactice trebuie să demonstreze cunoașterea aprofundată a materiei și a dezvoltării curriculare. Shulman (1986, 1987, 1992) a avansat un model al gândirii pedagogice ce cuprinde activități pentru asigurarea unei predări eficiente: *comprehensiunea, transformarea, instruirea, evaluarea, reflecția și noul tip de comprehensiune.*

*Comprehensiunea* e demonstrată de faptul că a învăța pe alții înseamnă în primul rând înțelegerea scopurilor, structurilor profunde ale materiei predate, a ideilor fundamentale pe care le promovează disciplina predată;

*Transformarea* presupune potrivit lui Glatthorn (1990) o ajustare a materialului reprezentat la trăsăturile individuale ale elevilor.

*Instrucți*a include ansamblul tipurilor de predare subordonate elementelor esențiale ale actului pedagogic: managementul clasei/grupului, tipurile de prezentare, interacțiunile, activitățile în grup, păstrarea disciplinei, umorul, dozarea întrebărilor, învățarea prin descoperire și prin suscitarea curiozității subiecților.

*Evaluarea* presupune colectarea informațiilor despre modul în care s-a produs învățarea, verificarea înțelegerii, identificarea eventualelor erori, dar și autoevaluarea performanțelor individuale.

*Reflecția* generată de feed-back, presupune revizuirea, reconstruirea, refacerea și analiza critică a abilităților didactice personale, în vederea îmbunătățirii acțiunii cadrului didactic.

În urma reflecției profesorul dobândește un *nou tip de comprehensiune* a finalităților procesului educațional, a materiei predate, a competențelor ce se cer formate, a elevilor și a mecanismelor psihopedagogice în general.

Modelul de instruire propus de Shulman operaționalizează demersul acțiunilor didactice într-o manieră adaptabilă demersurilor de predare integrată.

Conform pedagogilor contemporani principalele beneficii ale instruirii integrate sunt:

- elevul este angajat și responsabil în procesul de

Parteneri:

UNIVERSITATEA ȘTIINȚELOR  
AGRICOLE ȘI  
VETERINARE  
ALBA IULIA  
UAB  
1 DECEMBRIE 1978  
DR. ALBA IULIAUniversitatea „Aurel Vlaicu”  
AradIstituto di Scienze Psicologiche  
dell'Educazione e della Formazione



UNIUNEA EUROPEANĂ



GUVERNUL ROMÂNIEI  
MINISTERUL MUNCII, FAMILIEI,  
PROTECȚIEI SOCIALE ȘI  
PERSONELOR VĂRSTNICE  
AMPOSDRU



Fondul Social European  
POSDRU 2007-2013



Instrumente Structurale  
2007-2013



MINISTERUL  
EDUCAȚIEI  
NAȚIONALE  
OIPOSDRU



Universitatea  
Transilvania  
din Brașov

- rezolvarea sarcinilor de învățare induce colaborare, încurajarea comunicării, a relațiilor interpersonale;
- cadrul didactic devine „mediator”, „facilitator” al procesului de învățare;
- „învățarea într-o manieră cât mai firească, naturală pe de o parte și, pe de alta parte, învățarea conform unei structuri riguroase sunt extreme ce trebuie să coexiste în curriculum-ul integrat” (Daniel Mara, p.133);

### 1.3.3 Modelul învățării experiențiale (modelul KOLB)

Elocvent pentru predarea integrată este modelul ce promovează *învățarea experiențială*. Acesta are ca rezultat formarea unor noțiuni și deprinderi ca rezultate ale vieții, ale experienței de muncă și studii neatestate de o formă de educație formală sau de oricare acreditare profesională. Subiectul este direct implicat în realitatea pe care o studiază, o realitate cu totul diferită și în altă manieră angajată decât atunci când doar citește, aude, discută, dezbate sau scrie despre subiecte cu care nu a venit până atunci în contact, nu au fost parte directă a unui proces de învățare, dar pe care dorește să le elucideze conceptual și practic într-o viziune integratoare de acțiune și cunoaștere. Învățarea experiențială urmărește în varianta propusă de modelul KOLB următorul traseu:

- experiența concretă;
- observația reflexivă;
- conceptualizarea abstractă (crearea de generalizări sau principii care integrează observațiile în teorii; aceste teorii vor fi utilizate ca ghid în acțiunile viitoare);
- experimentarea activă – prin care se testează ceea ce s-a învățat în situații noi și mai complexe. Rezultatul acestei testări este o altă experiență concretă, dar cu un nivel crescut de complexitate

Parteneri:



Universitatea „Aurel Vlaicu”  
Arad



Istituto di Scienze Psicologiche  
dell'Educatione e della Formazione





Fig 2 Reprezentarea grafică a modelului propus de KOLB(preluat  
xa.yimg.com/kq/groups/.../name/INVATAREA+EXPERIENTIALA.ppt)

#### 1.4. Instruirea tematică

Instruirea tematică reprezintă organizarea curriculumului în jurul unor macroteme. Se pleacă de la ideea că elevii acumulează cunoștințe într-un mod mai productiv atunci când învățarea are loc într-un context coerent generat de diferitele conexiuni ale proceselor de învățare cu dimensiunile lumii reale. Instruirea tematică aduce competențele cognitive instrumentale în spațiul problemelor lumii reale într-un demers totodată practic și creativ-explorativ. Etapele instruirii tematice:

*Alegerea temei* –tema ancorată puternic în realitate, printr-un demers de apropiere, conștientizare și participare trebuie să ofere o viziune integratoare în realitatea imediată sau în spațiul conceptual - teoretic de interes comun apropiat .

*Proiectarea curriculum-ului integrat.* Se face plecând de la obiectivele curriculumului nucleu prin gruparea disciplinelor în jurul temei care va fi abordată valorificând cunoștințele prin prisma fiecărei discipline

*Proiectarea instruirii* solicită flexibilizarea programului clasei, alegerea diferitelor forme de organizare a lecției

Parteneri:



UNIUNEA EUROPEANĂ



GUVERNUL ROMÂNIEI  
MINISTERUL MUNCII, FAMILIEI,  
PROTECȚIEI SOCIALE ȘI  
PERSONELOR VÂRSTNICE  
AMPOSDRU



Fondul Social European  
POSDRU 2007-2013



Instrumente Structurale  
2007-2013



MINISTERUL  
EDUCAȚIEI  
NAȚIONALE  
OIPOSDRU



Universitatea  
Transilvania  
din Brașov

*Incurajarea prezentării proiectului susținut.* Presupune alegerea formei de prezentare a produsului final, reprezentări grafice, audio-video, colegilor, școlii și comunității rezultatele muncii lor.

## 1.5. Strategii de predare integrată

*Strategia didactică* este modalitatea eficientă prin care profesorul îi ajută pe elevi să accedă la cunoaștere și să-și dezvolte capacitățile intelectuale, priceperile, deprinderile, aptitudinile, sentimentele și emoțiile. Ea se constituie dintr-un ansamblu complex și circular de metode, tehnici, mijloace de învățământ și forme de organizare a activității, complementare, pe baza cărora profesorul elaborează un plan de lucru cu elevii, în vederea realizării cu eficiență a învățării.

*Strategiile de învățare* sunt definite ca planuri generale de abordare a sarcinilor de învățare (S. Derry, 1989). Dintr-o perspectiva structurală strategia conține: instrumentarul învățării, demersul învățării, gradul de coordonare sau directivitate a învățării, inserția socio-afectivă, gestionarea timpului (Ph. Meirieu, 1993).

*Strategiile de instruire* reprezintă moduri integrative de abordare și acțiune, structuri procedurale, combinare de metode, mijloace, forme de organizare (I. Cerghit, 2002).

Distincția dintre predare, strategie și curriculum integrat a fost făcută de Venville și Dawson (2004, p. 148) care au stabilit etapele ce trebuie parcurse în demersurile de tip integrat:

- stabilirea domeniilor de cunoaștere și a zonelor de integrare;
- flexibilitatea schemei orare, a plajei temporare disponibile la nivel săptămânal, semestrial;
- selectarea unor strategii centrate pe elev;
- valorificarea interactivității și a valentelor formative ale grupului;
- predarea în echipă;
- promovarea parteneriatului profesor – elev în procesul instructiv-educativ.

Principiile care stau la baza construirii strategiilor didactice interactive valorificate de modelul predării integrate sunt:

- Elevii își construiesc propriile înțelesuri și interpretări ale instruirii.
- Scopurile instruirii sunt discutate, negociate, nu impuse.
- Sunt promovate alternativele metodologice de predare-învățare-evaluare.
- Sarcinile de învățare vor solicita informații transdisciplinare și analize multidimensionale ale realității.

Parteneri:



UNIVERSITATEA ȘTIINȚELOR  
AGRICOLE ȘI VETERINARE  
DIN BRAȘOV  
UAB



Universitatea „Aurel Vlaicu”  
Arad



Istituto di Scienze Psicologiche  
dell'Educazione e della Formazione

- Evaluarea va fi mai puțin criterială și mai mult reflexivă, integrând metode alternative de evaluare.

Conceptul „metodă de învățământ” vine de la „methodos”, drum spre, cale de urmat – în vederea atingerii unor scopuri precizate anterior. În accepțiune modernă, metodele de învățământ reprezintă modalități de acțiune, instrumente cu ajutorul cărora elevii sub îndrumarea profesorului sau în mod independent, își însușesc cunoștințe, își formează și dezvoltă priceperi și deprinderi intelectuale și practice, aptitudini, atitudini.

Referitor la metode și strategii eficiente, Ioan Neacșu afirmă că „educatorii sunt solicitați astăzi, în mod continuu, să promoveze învățarea eficientă. Și nu orice învățare eficientă, ci una participativă, activă și creativă.” (1990, p.12) Metode de predare ale profesorului pot fi convertite de către elevi în metode de învățare deoarece metodele de predare induc și învățarea.

Exemple de metode eficiente de predare integrată ( Fig.3 )

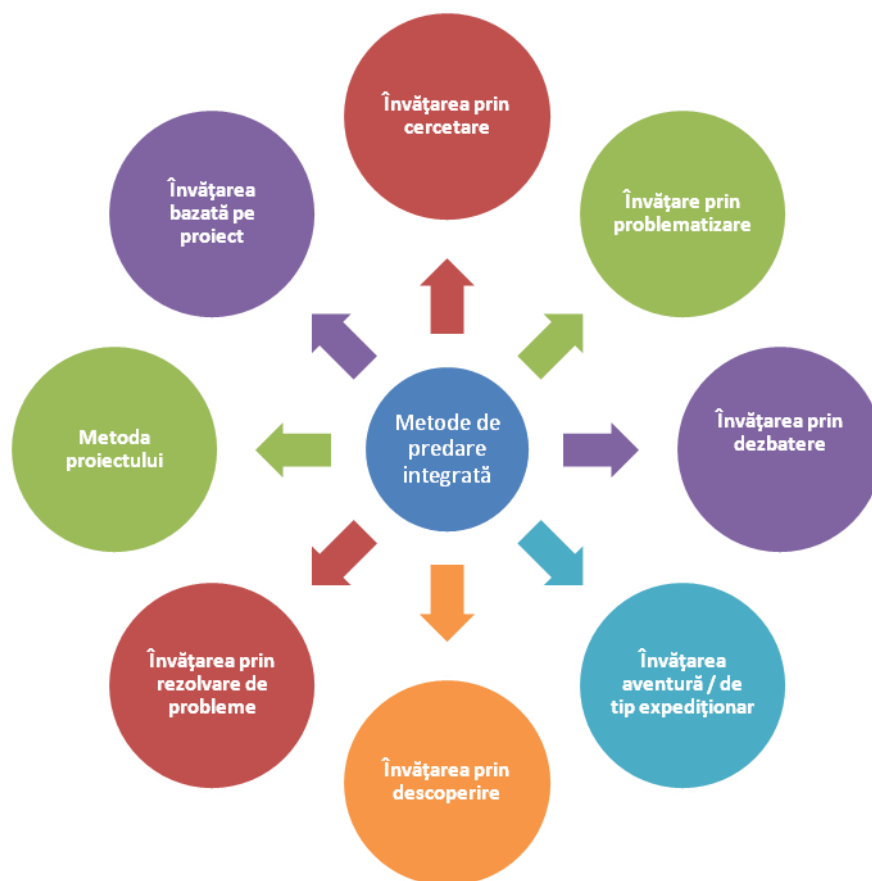


Fig. 3 Metode de predare integrată

Parteneri:



UNIUNEA EUROPEANĂ



GUVERNUL ROMÂNIEI  
MINISTERUL MUNCII, FAMILIEI,  
PROTECȚIEI SOCIALE ȘI  
PERSONELOR VÂRSTNICE  
AMPOSDRU



Fondul Social European  
POSDRU 2007-2013



Instrumente Structurale  
2007-2013



MINISTERUL  
EDUCAȚIEI  
NAȚIONALE  
OIPOSDRU



Universitatea  
Transilvania  
din Brașov

- **Învățarea prin dezbateri.** Constă în supunerea temei în fața întregii clase. Se stimulează astfel inițiativa elevilor, care sunt orientați și coordonați de educator spre găsirea soluției.
- **Învățare prin problematizare.** Metodă de tip euristic, valorifică la maximum activitatea independentă a elevului, acțiunea, gândirea, creativitatea.
- **Învățarea prin cercetare.** Metodă de învățare ce implică participarea activă, directă a elevului alături de profesor pentru descoperirea și demonstrarea experimentală a adevărilor științifice.
- **Învățarea prin rezolvare de probleme.** Definită ca un obstacol sau o dificultate cognitivă cu o sau mai multe necunoscute. Îndrumat de profesor elevul trebuie să parcurgă următoarele etape: formularea problemei/situației problema; îndrumarea elevilor prin cunoașterea datelor, comparații, exemplificări etc. pentru formularea unor alternative de soluționare; decizia, selectarea alternativei de rezolvare; rezolvarea problemei prin aplicarea soluției găsite și verificarea rezultatelor
  - **Învățarea prin descoperire.** Metodă de tip euristic în care elevul, sprijinit de profesor, descoperă cu propriile forțe intelectuale explicația și semnificația unui fenomen sau proces, legile, cauzele și esența acestora, prezentându-se nu doar produsul cunoașterii, ci punându-se accentul pe căile prin care se ajunge la acest produs, la metodele de cunoaștere și înregistrare.
- **Metoda proiectului.** Proiectul reprezintă un demers didactic în grup, într-o interacțiune continuă a diverse discipline și abilități, anterior distincte, prin care se urmărește integrarea noilor informații în structuri cognitive proprii și transferarea lor în conținuturi noi, aplicabile în practică.
  - **Învățarea bazată pe proiect.** Proiectul este o metodă interactivă de predare-învățare care implică, de regulă, o micro-cercetare sau o investigație sistematică a unui subiect care prezintă interes pentru elevi /copii, presupune colectarea de informații, prelucrarea și sintetizarea acestora, interpretarea și reflecția personală, cooperarea în realizarea sarcinilor.
  - **Învățarea aventură / de tip expediționar.** Pune elevii/copiii în fața unor provocări, de cele mai multe ori în context nonformal, natural, cu accent pe crearea contextelor și a experiențelor relevante de învățare, iar focalizarea pe contactul direct cu mediul social, cultural și natural.

Parteneri:



UNIVERSITATEA ȘTIINȚELOR  
AGRICOLE ȘI  
VETERINARE  
BUCUREȘTI  
UAB  
1918  
1 DECEMBRIE 1918  
DR. ALBA IULIA



Universitatea „Aurel Vlaicu”  
Arad



Istituto di Scienze Psicologiche  
dell'Educazione e della Formazione

## CAPITOLUL II . METODA PROIECTELOR. PROIECTUL TEMATIC

### 2.1. Istoricul, reperele teoretice și caracteristicile metodei proiectelor

*Proiectul* reprezintă un set de activități desfășurate într-o perioadă de timp determinată, planificate, controlate și care au drept scop un progres față de situația inițială. Cuvântul **proiect** derivă de la cuvântul latin *projicere* = „a arunca înainte”. Așadar **proiectul este un proces** ce presupune *un punct de plecare* din care cineva „aruncă” o idee, o temă, o ipoteză „*înainte*”, spre o anumită țintă. Trăsături ale proiectului evidențiate în fig.4.

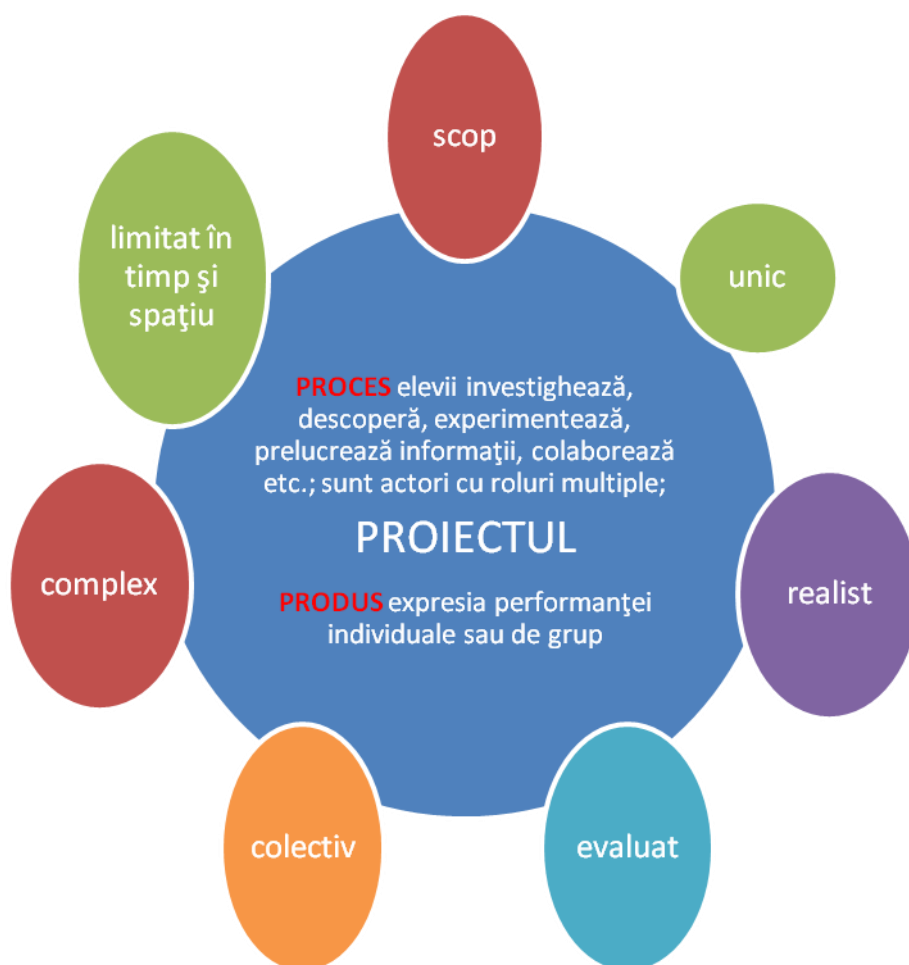


Fig. 4 Trăsături ale proiectului

Eficiența proiectelor a fost subliniată și de Gardner: *În cursul vieții școlare, elevii americani sunt supuși la sute, dacă nu mii de teste. Ei își dezvoltă deprinderi de înalt nivel în „exersarea” testelor, dar acestea vor deveni inutile de îndată ce școala este absolvită. Prin contrast, dacă*

Parteneri:



UNIUNEA EUROPEANĂ

GUVERNUL ROMÂNIEI  
MINISTERUL MUNCII, FAMILIEI,  
PROTECȚIEI SOCIALE ȘI  
PERSONELOR VÂRSTNICE  
AMPOSDRUFondul Social European  
POSDRU 2007-2013Instrumente Structurale  
2007-2013MINISTERUL  
EDUCAȚIEI  
NAȚIONALE  
OIPOSDRUUniversitatea  
Transilvania  
din Brașov

examinăm viața din afara școlii, proiectele (individuale și de grup) sunt modalitatea de lucru cea mai frecventă>> (Gardner, Teoria inteligențelor multiple, 1993, pag.114).

### Caracteristici ale metodei proiectelor

- Elevii se află în centrul procesului de învățare.
- Proiectul are obiective operaționale clare, care sunt în conformitate cu standardele de performanță (obiectivele de referință și competențele specifice).
- Proiectele sunt generate de întrebări cheie ale curriculumului.
- Proiectele implică metode de evaluare multiple și continue.
- Proiectul are conexiuni cu lumea reală.
- Elevii își demonstrează cunoștințele și competențele prin produsele și performanțele realizate.
- Tehnologia sprijină și îmbunătățește procesul de învățare.
- Capacitățile cognitive sunt vizate prin activitățile din cadrul proiectului.
- Strategiile de instruire sunt variate și sprijină diverse stiluri de învățare.

**Proiectul poate fi utilizat atât ca instrument de evaluare, cât și ca strategie de învățare**(vezi tabelul 1)

**Tabel 1 Proiectul instrument de evaluare, strategie de învățare**

<b>PROIECTUL</b>	
<b>INSTRUMENT DE EVALUARE</b>	<b>STRATEGIE DE ÎNVĂȚARE</b>
-se utilizează cu precădere în <i>evaluarea sumativă</i> -capacități evaluate: -selectarea metodelor de lucru, -măsurarea și compararea rezultatelor; utilizarea corespunzătoare a bibliografiei, a materialelor și a echipamentelor; -corectitudinea și acuratețea tehnică; -organizarea ideilor și materialelor într-un raport; -calitatea prezentării	-profesorul este facilitator al învățării, organizează, stimulează și dirijează situațiile de învățare: -pregătește procesul de învățare; -răspunde întrebărilor elevilor pe tot parcursul derulării proiectului; -încurajează elevii să-și autoevalueze munca; acordă o atenție specială cooperării, organizării sarcinilor și metodologiilor de lucru în echipă.

Parteneri:



Istituto di Scienze Psicologiche  
dell'Educazione e della Formazione



UNIUNEA EUROPEANĂ



Fondul Social European  
POSDRU 2007-2013



Instrumente Structurale  
2007-2013



Universitatea  
Transilvania  
din Braşov

<p>-<i>subiectul</i> proiectului-ales de comun acord sau propus de elevi, în sfera de interes a acestora</p> <p>-<i>proiectul</i> poate fi realizat în grup sau individual, cu finalizarea prezentării în clasă</p>	
---	--

### Clasificarea proiectelor dupa sarcina dominantă

Din punctul de vedere al demersului realizat, sunt mai multe tipuri de proiecte:

- proiect de tip constructiv
- proiect de tip problemă
- proiect de tip învățare

#### Tipuri de obiective ce se pot propune:

-**obiective cognitive** - să identifice, să caracterizeze, să localizeze și să clasifice informațiile de care va avea nevoie la realizarea proiectului;

-**obiective formative** – să colecteze, să prelucreze, să selecteze, să sintetizeze, să expună informații despre subiectul dezbătut de proiect, să elaboreze un demers, să distribuie sarcini, să coopereze, să realizeze la termen sarcinile.

#### Elaborarea proiectelor

Elaborarea proiectelor implică parcurgerea următorilor pași:

1. stabilirea competențelor/obiectivelor operaționale vizate;
2. formularea întrebărilor cheie ale curriculumului;
3. stabilirea strategiilor de lucru: organizatorice, temporale, materiale;
4. realizarea unui plan de evaluare;
5. proiectarea etapelor.

1. Stabilirea competențelor-obiectivelor vizate se face în concordanță cu cele opt competențe cheie considerate centrale în procesul educațional conform **Comisiei Europene, prin Directoratul General pentru Educație și Cultură**, *Basic skills, entrepreneurship and foreign languages*, in Implementation of „Education & training 2010” - work programme, Progress Report, 2003, p. 48-58)
  - Domeniul (1): Comunicarea în limba maternă oficială;
  - Domeniul (2): Comunicarea în limbi străine;

Parteneri:



Universitatea „Aurel Vlaicu”  
Arad



Istituto di Scienze Psicologiche  
dell'Educazione e della Formazione



UNIUNEA EUROPEANĂ



GUVERNUL ROMÂNIEI  
MINISTERUL MUNCII, FAMILIEI,  
PROTECȚIEI SOCIALE ȘI  
PERSONELOR VÂRSTNICE  
AMPOSDRU



Fondul Social European  
POSDRU 2007-2013



Instrumente Structurale  
2007-2013



MINISTERUL  
EDUCAȚIEI  
NAȚIONALE  
OIPOSDRU



Universitatea  
Transilvania  
din Brașov

- Domeniul (3): Matematică și științe, tehnologii;
- Domeniul (4): TIC (Tehnologia informației și comunicării);
- Domeniul (5): A învăța să înveți;
- Domeniul (6): Competențe interpersonale, interculturale, sociale și civice ;
- Domeniul (7): Educația antreprenorială;
- Domeniul (8): Sensibilizarea/exprimarea culturală;

Elevii sunt implicați în aplicarea capacităților cognitive de nivel superior, o trecere de la învățarea pasivă la cea activă prin compararea, sinteza, interpretarea și evaluarea, pe măsură ce elevii încep să înțeleagă ceea ce fac și de ce fac.

## 2. Formularea întrebărilor cheie ale curriculumului;

- -întrebări esențiale -conduc la idei importante cu caracter transdisciplinar, antrenează procesele superioare ale gândirii
- -întrebări ale unității- întrebări deschise, sprijină explorarea unui anumit subiect
- Întrebări de conținut-clare, precise, sprijină obiectivele propuse

## 3. Stabilirea strategiilor de lucru: organizatorice, temporale, materiale;

### ●organizatorice

-schimbarea rolurilor profesorului, elevului, profesorul devine facilitator al învățării, creează un mediu optim de lucru;formulează direcțiile de căutare a informației;precizează din start criteriile de evaluare, în vreme ce elevul colaborează, ia decizii, își construiește propria învățare.

-organizarea clasei centrarea pe elev, în care colaborarea,conversația și mișcarea sunt absolut necesare

●temporale-managementul timpului –în funcție de complexitatea proiectului se stabilesc limite de timp pentru brainstorming, feed-back, timp pentru realizarea de teme acasă, în clasă, orarul activităților, etape, date, termene limită

●materiale- profesorul sugerează, oferă surse de informare adaptate nivelului de înțelegere a elevilor; dezvoltând abilitatea elevilor de organizare a informației.

## 4. Realizarea unui plan de evaluarepresupune:

Evaluarea proiectului care oferă informații despre validitatea, completitudine, structură, calitatea materialelor, creativitate

Parteneri:



Istituto di Scienze Psicologiche  
dell'Educazione e della Formazione





UNIUNEA EUROPEANĂ



GVERNUL ROMÂNIEI  
MINISTERUL MUNCII, FAMILIEI,  
PROTECŢIEI SOCIALE ŞI  
PERSONELOR VÂRSTNICE  
AMPOSDRU



Fondul Social European  
POSDRU 2007-2013



Instrumente Structurale  
2007-2013



MINISTERUL  
EDUCAŢIEI  
NAŢIONALE  
OIPOSDRU



Universitatea  
Transilvania  
din Braşov

-Instrumente de evaluare utilizate- chestionare, interviuri, observația, joc rol, jurnalul, metoda Delphi etc

*Proiectarea etapelor presupune*

Informarea-Colectarea informațiilor necesare planificării și realizării sarcinilor

Planificarea- Selectarea soluției de abordat in cadrul proiectului, identificarea resurselor necesare

Decizia- alegerea formei produsului final, a materialelor pe care le vor folosi

Implementarea- Elaborarea proiectului, schițe de proiect, subproiecte, ansamblarea acestora într un tot unitar

Suștinerea, controlul și evaluarea- verificare, evaluare, diseminare, feedbackanaliza proiectului , validare, susținere, argumentare

## **2.2. Proiectul tematic. Etapele proiectului tematic**

Prin metoda proiectului tematic abordăm transdisciplinaro temă cu finalități reale stabilită în raport cu cerințele programelor școlare, cu capacitățile intelectuale implicate, dar și cu interesele și abilitățile practice ale elevilor asigurând o învățare activă subordonată intereselor și experiențelor elevilor .

Proiectul tematic poate parcurge trei etape:

*Etapa I - Pregătirea proiectului*

1. Alegerea temei
2. Stabilirea scopului
3. Stabilirea obiectivelor
4. Analiza resurselor și a condițiilor de desfășurare
5. Planificarea activităților
6. Strategii didactice - metode și procedee

*Etapa a II-a - Realizarea proiectului*

4. Cercetarea propriu-zisă
5. Finisarea și redactarea

*Etapa a III-a - Valorificarea pedagogică a proiectului*

6. Prezentarea

Parteneri:



Universitatea „Aurel Vlaicu”  
Arad



Istituto di Scienze Psicologiche  
dell'Educazione e della Formazione



UNIUNEA EUROPEANĂ



GVERNUL ROMÂNIEI  
MINISTERUL MUNCII, FAMILIEI,  
PROTECŢIEI SOCIALE ŞI  
PERSONELOR VÂRSTNICE  
AMPOSDRU



Fondul Social European  
POSDRU 2007-2013



Instrumente Structurale  
2007-2013



MINISTERUL  
EDUCAŢIEI  
NAŢIONALE  
OIPOSDRU



Universitatea  
Transilvania  
din Braşov

## 7. Autoevaluarea și evaluarea finală

### I. Pregătirea proiectului

#### 1. Alegerea temei

Se recomandă alegerea unor teme din universul copiilor, pentru a manifesta interes pentru proiect, și pentru a face posibilă procurarea resurselor materiale. Se ține cont de cunoștințele elevilor și de capacitățile pe care dorim să le dezvoltăm prin proiect.

#### 2. Stabilirea scopului

Scopul proiectului trebuie să fie clar, astfel încât activitățile avute în vedere să îi ajute pe elevi să îndeplinească obiectivele propuse.

#### 3. Stabilirea obiectivelor

Acestea constituie elemente-cheie, în funcție de care se construiesc celelalte capitole ale proiectului; se fixează ținând cont de anumite criterii, făcându-se distincția între obiective și mijloacele de realizare a acestora.

Obiectivele trebuie să îndeplinească următoarele condiții: să fie măsurabile, aplicabile, reale.

Se stabilesc, de asemenea: cadrul conceptual, metodologic, datele generale ale investigației, tipul de informații necesare și un set de întrebări esențiale care vor fixa elementele cheie ale proiectului

*-de ce am ales tema respectivă, ce știm despre aceasta, ce ne propunem să soluționăm, ce am dori să îmbunătățim?.*

#### 4. Analiza resurselor și a condițiilor de desfășurare

-resursele umane (elevi, profesori, părinți),

-temporale (durata pe care se va desfășura proiectul)

- materiale (aparatură audio și video, consumabile, multifuncționale)

- condițiile de desfășurare (în cadrul programului școlar, în afara programului).

-responsabilitățile în cadrul grupului (elevii sunt îndrumați să-și aleagă sarcinile, în funcție de tipul de inteligență și stilul de învățare dominant).

-sursele de informare: biblioteca din cadrul școlii, cât și cele din localitate (îi ajută pe elevi să stabilească legături și cu membrii comunității și să aibă relații de colaborare cu aceștia), Internet, mass-media etc.

#### 5. Planificarea activităților

Parteneri:



Universitatea „Aurel Vlaicu”  
Arad



Istituto di Scienze Psicologiche  
dell'Educazione e della Formazione



UNIUNEA EUROPEANĂ



GVERNUL ROMÂNIEI  
MINISTERUL MUNCII, FAMILIEI,  
PROTECŢIEI SOCIALE ŞI  
PERSONELOR VÂRSTNICE  
AMPOSDRU



Fondul Social European  
POSDRU 2007-2013



Instrumente Structurale  
2007-2013



MINISTERUL  
EDUCAŢIEI  
NAŢIONALE  
OIPOS DRU



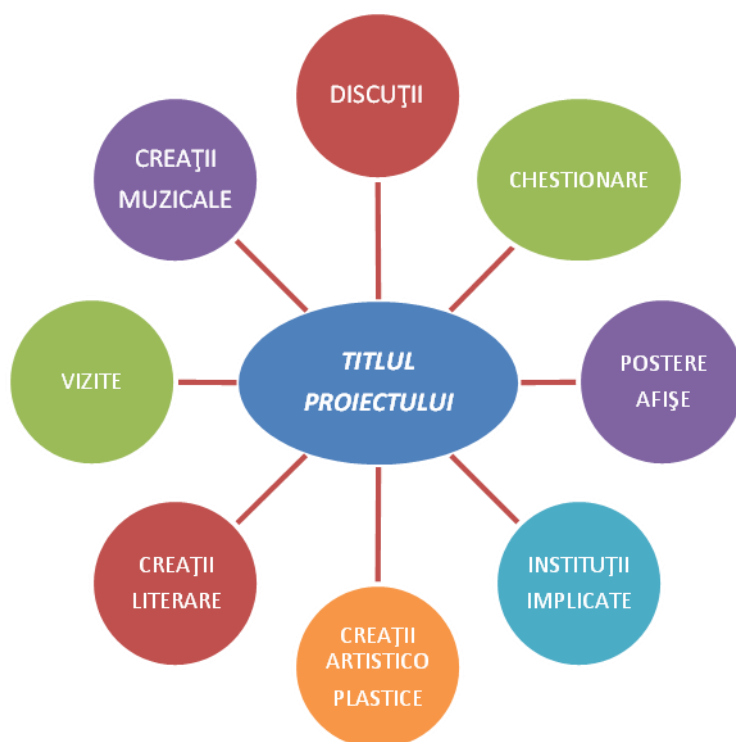
Universitatea  
Transilvania  
din Braşov

Se concepe *hartă proiectului*, pe baza propunerilor elevilor și adăugând activitățile pe care profesorul le consideră necesare pentru realizarea obiectivelor.

Se precizează elementele de conținut ale proiectului:

- Pagina de titlu (tema, autorul/autorii, clasa, școala, perioada de elaborare);
- Cuprinsul;
- Argumentul;
- Dezvoltarea elementelor de conținut (pliante, postere, diagrame, citate, desene, cântece);
- Concluzii (elemente de referință desprinse din studiul temei);
- Bibliografia;
- Anexa (toate materialele importante rezultate).

Exemplu de hartă a unui proiect fig. 5



**Fig.5 Elemente componente ale hărții unui proiect**

## 6. Strategii didactice - metode și procedee

Se stabilesc metodele și procedeele care vor ajuta la realizarea proiectului. Toate acestea au rolul de „a-l pune pe elev în situația proiectantului, adică a-l obliga să învețe să elaboreze modele ideale

Parteneri:





UNIUNEA EUROPEANĂ



GVERNUL ROMÂNIEI  
MINISTERUL MUNCII, FAMILIEI,  
PROTECŢIEI SOCIALE ŞI  
PERSONELOR VÂRSTNICE  
AMPOSDRU



Fondul Social European  
POSDRU 2007-2013



Instrumente Structurale  
2007-2013



MINISTERUL  
EDUCAŢIEI  
NAŢIONALE

OIPOSDRU



Universitatea  
Transilvania  
din Braşov

ale unor anumite obiecte, procedând pas cu pas.” (Ioan Jinga, Ion Negreţ-Dobridor, op. cit. , p. 345)

**Metodele utilizate în realizarea unui proiect sunt:** rezolvarea de probleme, luarea deciziilor, lucrul cu manualul și cu alte materiale auxiliare, brainstorming-ul, metoda ciorchinului, conversația, dezbateră, demonstrația, metoda mozaicului etc.

## II. Realizarea proiectului

### 7. Cercetarea propriu-zisă

În acest moment, elevii selectează informațiile necesare, organizează materialul și-l prezintă profesorului spre consultare. Acesta poate semnala erorile de conținut, de organizare a textului sau de acuratețe a limbajului.

### 8. Finisarea și redactarea

Elevii realizează forma finală a proiectului, în urma discuțiilor de grup privind unitatea de concepție, grafica și editarea.

## III. Valorificarea pedagogică a proiectului

### 9. Prezentarea

Se prezintă rezultatele obținute: postere, afișe, lucrări practice și plastice, compuneri, albume, calendare etc.

### 10. Autoevaluarea și evaluarea proiectului

**Evaluarea proiectului** se va realiza atât **la nivel de produs, cât și la nivel de proces.** Criteriile de evaluare au fost stabilite încă de la început de către profesor și discutate împreună cu elevii. Se evaluează activitatea grupului prin aplicarea unor fișe de autoevaluare și interevaluare. Fiecare membru al grupului evaluează contribuția sa și a colegilor printr-un calificativ (se verifică astfel capacitatea de a aprecia, a evalua și a autoevalua aportul personal în cadrul grupului).

**Evaluarea produsului** se face după o grilă care va cuprinde criteriile stabilite anterior, în funcție de tema și de obiectivele urmărite.

**Exemplu:** conținutul, structura, aspectul estetic.

**Se evaluează și modul de prezentare a produsului** (prezentarea trebuie să fie clară, logică, coerentă, atractivă și creativă). Etapele implementării metodei proiectelor (vezi fig. 6, 7, 8)

Parteneri:



Universitatea „Aurel Vlaicu”  
Arad



Istituto di Scienze Psicologiche  
dell'Educazione e della Formazione

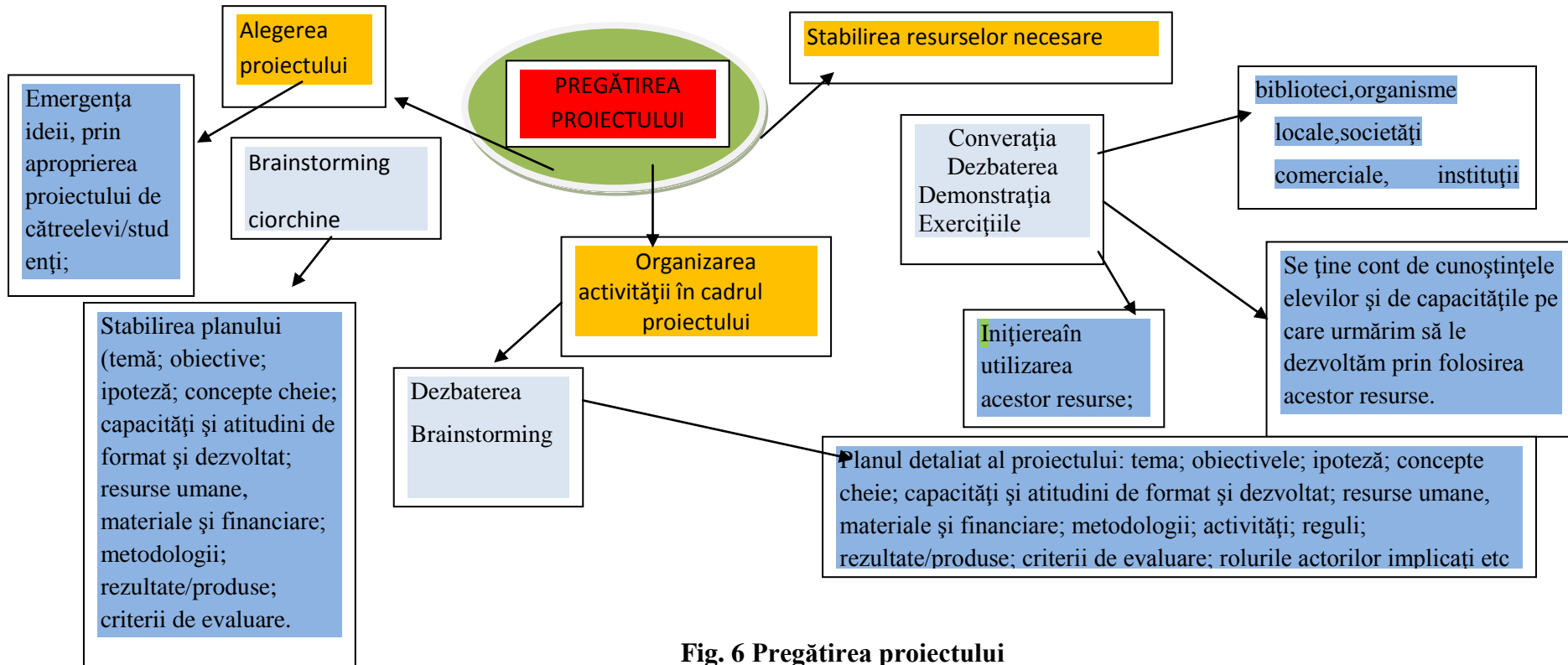


Fig. 6 Pregătirea proiectului

Parteneri:





UNIUNEA EUROPEANĂ



GUVERNUL ROMÂNIEI  
MINISTERUL MUNCII, FAMILIEI,  
PROTECȚIEI SOCIALE ȘI  
PERSOANELOR VÂRSTNICE  
AMPOSDRU



Fondul Social European  
POSDRU 2007-2013



Instrumente Structurale  
2007-2013

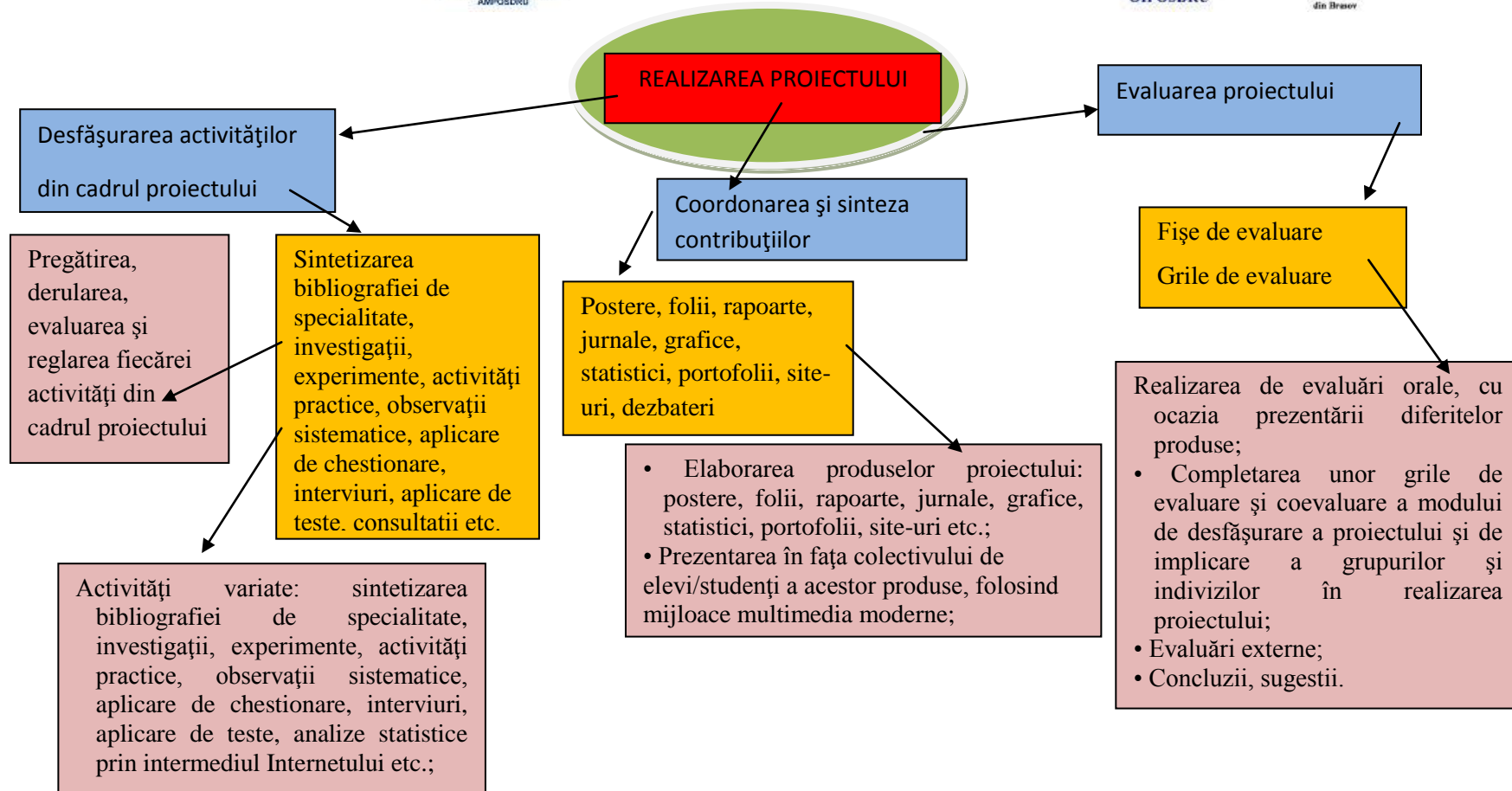


Fig.7 Realizarea proiectului

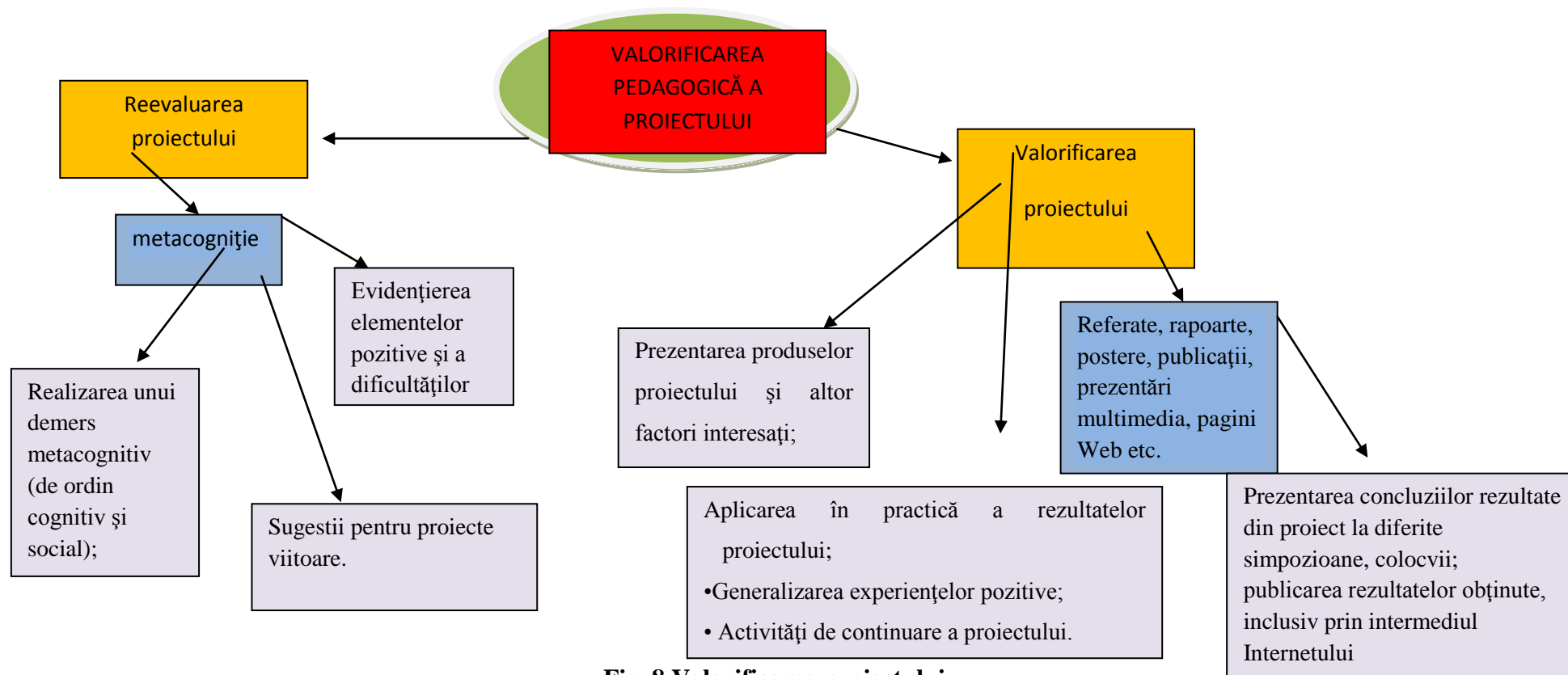
Parteneri:



Universitatea „Aurel Vlaicu”  
Arad



Istituto di Scienze Psicologiche  
dell'Educazione e della Formazione



**Fig. 8 Valorificarea proiectului**

Parteneri:



## **Capitolul III CERCETARE PEDAGOGICĂ, „EFICIENȚA METODEI PROIECTULUI TEMATIC LA CLASA PREGĂTITOARE”**

Integrarea conținuturilor disciplinelor de studiu, precum și a ariilor curriculare reprezintă o preocupare pentru teoreticieni și practicieni pedagogi.

„Curriculum integrat” este alături de termeni ca: predare tematică, conținuturi corelate, predare sinergică, curriculum interdisciplinar, multidisciplinar, transdisciplinar.

În literatura de specialitate sunt remarcate două opinii:

Studiile integrate presupun activități de explorare a cunoștințelor de către elevi, în mod global, valorificând mai multe discipline școlare, dar subordonate unor aspecte particulare ale mediului de viață.

Curriculum integrat se definește ca o educație organizată în așa fel încât intersectează principalele arii tematice ale mai multor discipline și construiește o viziune holistică și integrativă a lumii reale.

În cadrul modelului interdisciplinar conținuturile a două sau mai multe discipline de studiu sunt organizate în interdependențele lor tematice. Se extrag conceptele care intersectează respectivele arii tematice și se rețin deprinderile și abilitățile implicate în acele domenii.

În abordările multidisciplinare două sau mai multe discipline de studiu sunt complet restructurate în jurul aceluiași teme sau subiecte tematice însă fără să se stabilească și să se explice legăturile care se stabilesc între acestea. Un asemenea demers este frecvent întâlnit în școlile care utilizează „centrele de învățare” sau „centrele de interes”, de exemplu, în alternative educaționale „Step by Step”. La fiecare centru elevii explorează tema prin activități specifice curriculumului din aria respectivă.

Integrarea transdisciplinară reprezintă pe deplin o abordare curriculară holistică, globală. Întreg programul de studiu este organizat tematic, fără a se ține seama de materii sau discipline de studiu, dar acestea pot fi „izolate”, în anumite secvențe ale temei dacă se impun anumite aprofundări.

Argumentul propriu al programelor de studiu integrate îl reprezintă educația pentru viața reală, în care confruntările sunt globale, complexe, totale, nu diseminate spațio-temporal în diverse

**Parteneri:**







UNIUNEA EUROPEANĂ



GUVERNUL ROMÂNIEI  
MINISTERUL MUNCII, FAMILIEI ȘI  
PROTECȚIEI SOCIALE  
AMPOSDRU



Fondul Social European  
POS DRU 2007-2013



Instrumente Structurale  
2007-2013



MINISTERUL  
EDUCAȚIEI  
CERCETĂRII  
TINERETULUI  
ȘI SPORTULUI  
OIPOSDRU



Universitatea  
Transilvania  
din Brașov

produse ale cunoașterii. În general, orice demers integrator în materie de curriculum școlar include următoarele componente:

- o combinație tematică și transpunerea acesteia într-un proiect sau program de studiu
- identificarea a noi surse de informație, altele decât tradiționalele manuale școlare
- flexibilizarea orarului școlar și a formelor de organizare și realizare a predării.

Predarea în manieră integrată a disciplinelor presupune sintetizarea și organizarea didactică a informațiilor din domenii diferite ale cunoașterii, în vederea constituirii unei viziuni holistice și interactive asupra lumii reale.

Tema cercetării: Eficiența utilizării metodei proiectelor tematice la clasa pregătitoare.

### **Prezentarea problemei cercetate**

Metoda proiectelor – ca modalitate de învățare și evaluare care se concentrează pe efortul deliberat de investigare al copiilor, pe depistarea detaliilor și înțelegerea subiectului în întreaga sa amploare, constituie garanția calității activității de învățare, deoarece permite folosirea unei multitudini de tehnici de structurare a predării și poate fi folosită la toate nivelurile de școlarizare.

Îndiferent că este vorba de „Comunicare în limba română”, „Matematică și explorarea mediului”, „Arte vizuale și abilități practice”, „Dezvoltare personală”, metoda proiectelor le oferă copiilor posibilitatea de a cunoaște în profunzime domenii noi, de a acumula cunoștințe în mod independent și de a se forma, întrucât le stimulează creativitatea, spiritul de inițiativă, capacitatea de a comunica și lucra în echipă. În centrul metodei proiectelor se află o temă, în a cărei abordare și soluționare vor fi implicate mai multe discipline.

Predarea prin metoda proiectelor contribuie la obișnuirea cu un mod de gândire interdisciplinară și cu un mod de abordare unitar, specific unui modul integrat.

Modul integrat de abordare presupune o împletire a conținuturilor într-o formă atractivă, flexibilă, mobilizatoare care conduce activitatea copilului spre investigare, cercetare și aplicare în practică a celor învățate.

Învățătorul va stabili cu claritate obiectivele și conținuturile activităților zilnice, pentru ca pe baza acestora să gândească un scenariu educațional al zilei. Acesta va debuta cu motivarea copiilor, cu o direcționare a activității copiilor spre elucidarea problemelor prezentate.

**Tipul cercetării:** cercetarea s-a desfășurat pe două coordonate-cantitativă și calitativă

**Parteneri:**





## **Cercetarea cantitativă: practic-aplicativă**

### **Obiectivele cercetării:**

-utilizarea unor metode și tehnici adecvate de determinare obiectivă a nivelului de pregătire a copiilor

-înregistrarea, monitorizarea și compararea rezultatelor obținute de grupa de control și cea experimentală la testele aplicate

-analiza rezultatelor obținute în activitatea didactică bazată pe utilizarea metodei proiectelor și pe valorificarea metodei integrate din perspectiva implicării în comunicare, gradului de activizare, învățării noilor conținuturi, interpretării rezultatelor la teste, analizării climatului educațional.

**Ipoteza cercetării:** Utilizarea metodei proiectelor tematice și, implicit, valorificarea abordărilor tematice de tip integrat îi vor mobiliza și stimula pe copii să se implice conștient și activ, în rezolvarea sarcinilor primite, le va ameliora atitudinea în comunicare și învățare și le va îmbunătăți competențele.

### **Variabilele cercetării:**

**Variabila independentă:** Utilizarea sistematică a metodei proiectelor

**Variabilele dependente:** Comportamentul copiilor în învățare, gradul de activizare, performanțele acestora, nivelul potențialului creativ al copiilor.

Interpretarea rezultatelor se va face prin:

- comparația dintre variabilele dependente din etapa constatativă și etapa de control, la eșantionul experimental;
- comparația dintre variabilele dependente din etapa constatativă și etapa de control, la eșantionul de control;
- comparația între starea finală a variabilelor dependente la eșantionul experimental cu starea finală a acestor variabile la eșantionul martor.

### **Coordonatele majore ale cercetării:**

**Locul de desfășurare al cercetării:** Liceul Teoretic, „Petru Maior” Ocna Mureș, județul Alba. Cadrele didactice implicate în cercetare sunt cele două învățătoare de la grupa experimentală și de control

**Parteneri:**





UNIUNEA EUROPEANĂ



GUVERNUL ROMÂNIEI  
MINISTERUL MUNCII, FAMILIEI ȘI  
PROTECȚIEI SOCIALE  
AMPOSDRU



Fondul Social European  
POS DRU 2007-2013



Instrumente Structurale  
2007-2013



MINISTERUL  
EDUCAȚIEI  
TINERETULUI  
ȘI SPORTULUI  
OIPOS DRU



Universitatea  
Transilvania  
din Brașov

**Perioada de cercetare:** Experimentul-a desfășurat pe perioada semestrului II, an școlar 2012 2013.

### Eșantionul de participanți

•**eșantionul experimental:** clasa pregătitoare A formată din 22 elevi, 9 fete și 13 băieți, cu vârste cuprinse între 6- 7 ani, nivel de dezvoltare fizică și intelectuală corespunzătoare vârstei, învățătoare Bărbat Laura (clasă la care predau).

•**eșantionul de control:** clasa pregătitoare B, formată din 22 elevi, 10 fete și 12 băieți cu vârste cuprinse între 6- 7 , nivel de dezvoltare fizică și intelectuală corespunzătoare vârstei, învățătoare Borza Lidia.

### Metodologia cercetării:

Pentru testarea ipotezei s-au utilizat, ca metode de cercetare: observația sistematică, experimentul didactic, metoda analizei produselor activității, metoda testelor.

### Instrumente de cercetare:

- teste de cunoștințe
- fișă de observație

**Observația sistematică** presupune urmărirea intenționată, metodică și sistematică a unui eveniment, realizându-se prin prisma scopului și a ipotezei cercetării. În cazul nostru, observația a fost valorificată de fiecare învățătoare în parte, la grupa condusă, stabilind de la început aspectele de observat- implicarea copiilor în activități și rezolvare de sarcini, comportamentul acestora în relațiile cu colegii, învățătoarea, reacțiile copiilor, învățătoarei, părinților, precum și orice eveniment ivit pe parcurs cu relevanță în cercetare.

**Experimentul didactic** constă în provocarea anumitor fapte pedagogice, în scopul studierii lor. Pe baza rezultatelor obținute în urm aexperimentului didactic, ipoteza cercetării este confirmată sau infirmată.

Metoda de bază a fost experimentul didactic, iar tehnica utilizată a fost cea a eșantioanelor paralele/echivalente. S-a realizat un design experimental intersubiecți, în care s-a operat cu un eșantion experimental și cu un eșantion de control, aproximativ echivalente din punctual de vedere al capacității medii și s-au realizat comparații intergrupale între acestea, respectiv s-a studiat comparativ evoluția celor două eșantioane.

**Parteneri:**





UNIUNEA EUROPEANĂ



GUVERNUL ROMÂNIEI  
MINISTERUL MUNCII, FAMILIEI ȘI  
PROTECȚIEI SOCIALE  
AMPOSDRU



Fondul Social European  
POS DRU 2007-2013



Instrumente Structurale  
2007-2013



MINISTERUL  
EDUCAȚIEI  
CERCETĂRII  
ȘI SPORTULUI  
OIPOS DRU



Universitatea  
Transilvania  
din Brașov

**Etapa preexperimentală** are rolul de a stabili nivelul existent în momentul începerii experimentului didactic și se stabilesc grupele experimentale și de control. Ca modalitate de lucru utilizat a fost testul de control- pretestul –identic pentru cele două eșantioane. În consecință a fost aplicat acest test de evaluare a cunoștințelor celor două grupe.

**Etapa experimentului propriu zis** a constat în introducerea la grupa experimentală a variabilei independente, respectiv s-a abordat curriculum-ul prin valorificarea metodei proiectului tematic.

Astfel, la grupa experimentală, proiectarea, realizarea, evaluarea au fost realizate din perspectiva modificării propuse. La grupa de control procesul educațional s-a desfășurat conform orarului stabilit, pe lecții tradiționale, fără a beneficia de abordarea integrată.

În **etapa postexperimentală**, la sfârșitul semestrului s-au aplicat teste finale de cunoștințe, identice pentru cele două grupe, în următoarele scopuri: stabilirea evoluției grupelor de copii, compararea datelor de start cu cele finale, stabilirea relevanței diferențelor dintre rezultatele obținute și stabilirea eficienței noii modalități de lucru. În această etapă cercetătorul este interesat să stabilească dacă diferența dintre cele două eșantioane este semnificativă, caz în care se confirmă ipoteza cercetării.

**Verificarea la distanță** sau retestul are rolul de a stabili soliditatea și durabilitatea cunoștințelor însușite. Acesta a corespuns testului inițial aplicat grupei experimentale la începutul anului școlar

### Test de evaluare inițială

#### Obiective operaționale:

- O1-să coloreze imaginile care sugerează anotimpul primăvara
- O2-să încercuiască doar imaginile cu florile de primăvară
- O3-să coloreze doar cartonașele cu lunile de primăvară
- O4-să încercuiască denumirile păsărilor călătoare
- O5-să coloreze pătrățelele care indică părțile componente ale plantei

#### Itemi:

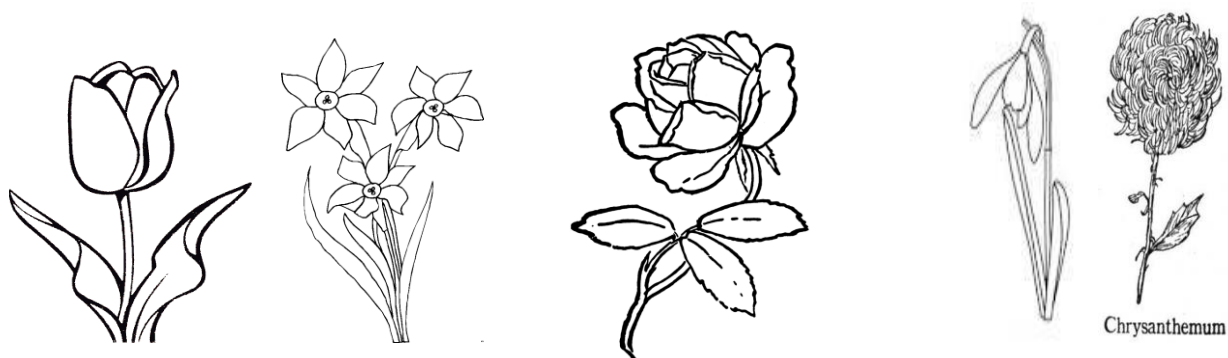
Parteneri:



1. Colorează imaginile care sugerează anotimpul în care ne aflăm:



2. Încercuiește doar florile de primăvară:



3. Colorează doar cartonașele care indică lunile de primăvară:

IUNIE

MARTIE

AUGUST

APRILIE

MAI

Parteneri:

4.Încercuiește denumirile păsărilor călătoare care se întorc din țările calde:

PORUMBEL

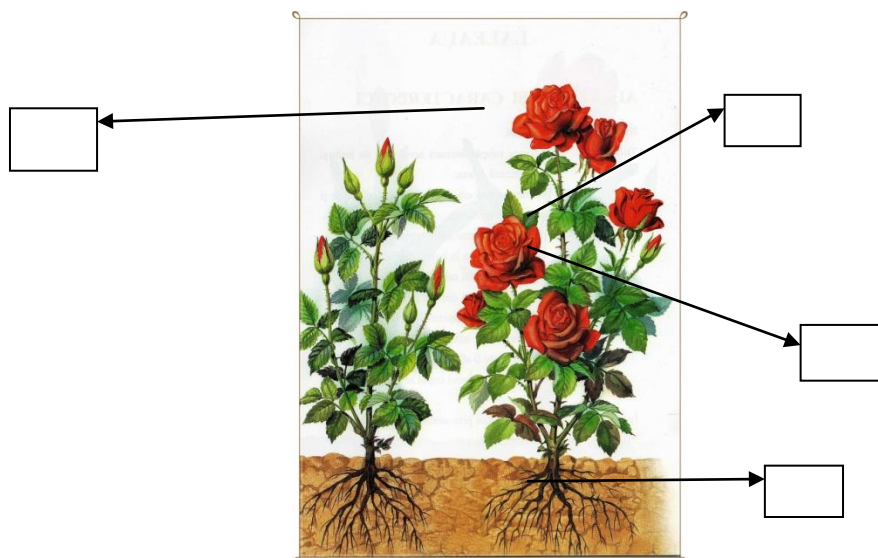
COCOR

RÂNDUNICĂ

VRABIE

BARZĂ

5.Colorează cu roșu pătrățelul corespunzător rădăcinii, cu galben pătrățelul corespunzător tulpinii, cu verde pătrățelul pentru frunză, iar cu albastru pentru floare.



Parteneri:



UNIUNEA EUROPEANĂ



GUVERNUL ROMÂNIEI  
MINISTERUL MUNCII, FAMILIEI ȘI  
PROTECȚIEI SOCIALE  
AMPOSDRU



Fondul Social European  
POS DRU 2007-2013



Instrumente Structurale  
2007-2013



MINISTERUL  
EDUCAȚIEI  
CERCETĂRII  
TINERETULUI  
ȘI SPORTULUI

OIPOSDRU



Universitatea  
Transilvania  
din Brașov

**Tabel 2. Descriptori de performanță**

Item/calificative	Foarte bine	Bine	Suficient1
I1	6 răspunsuri corecte	3 răspunsuri corecte	1 răspuns corect
I2	3 răspunsuri corecte	2 răspunsuri corecte	1 răspuns corect
I3	3 răspunsuri corecte	2 răspunsuri corecte	1 răspuns corect
I4	3 răspunsuri corecte	2 răspunsuri corecte	1 răspuns corect
I5	4 răspunsuri corecte	2 răspunsuri corecte	1 răspuns corect

Barem de notare:

1 punct din oficiu

Itemul 1: 3 puncte (0, 50 p x 6)

Itemul 2: 2 puncte (0, 50 p x 4)

Itemul 3: 1, 50 puncte (0, 50 p x 3)

Itemul 4: 1, 50 puncte (0, 50 p x 3)

Itemul 5 : 1 punct (0,25 p x 4)

Conversiunea punctajului în calificative:

4,5 –6,45 puncte—S

6, 5—9, 45 puncte—B

9, 5—10 puncte –FB

**Parteneri:**



Universitatea „Aurel Vlaicu”  
Arad



Istituto di Scienze Psicologiche  
dell'Educazione e della Formazione



UNIUNEA EUROPEANĂ



GUVERNUL ROMÂNIEI  
MINISTERUL MUNCII, FAMILIEI ȘI  
PROTECȚIEI SOCIALE  
AMPOSDRU



Fondul Social European  
POS DRU 2007-2013



Instrumente Structurale  
2007-2013



MINISTERUL  
EDUCAȚIEI  
CERCETĂRII  
TINERETULUI  
ȘI SPORTULUI

OIPOS DRU



Universitatea  
Transilvania  
din Brașov

Numele și prenumele.....

Data.....

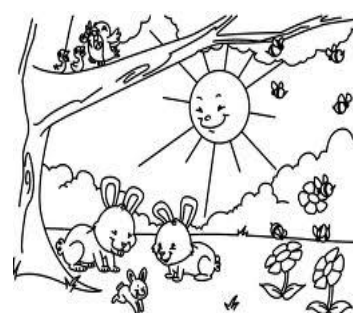
## Test de evaluare finală

### Obiective operaționale:

- O1-să încercuiască anotimpurile sugerate
- O2-să aleagă dintre imagini florile de primăvară
- O3-să precizeze mediul de viață al florilor
- O4-să enumere părțile componente ale plantelor
- O5-șă enumere condițiile de viață al florilor
- O6-să intuiască lucrările de îngrijire sugerate de imagini
- O7-să exemplifice motivele cultivării florilor
- O8-să enumere acțiuni de protejare a mediului înconjurător

### Itemi

1. Încercuiește cu maro imaginea anotimpului anterior iernii , iar cu verde imaginea anotimpului care urmează după iarnă, cu albastru anotimpul când vine Moș Crăciun.



2. Marchează cu x doar florile de primăvară

Parteneri:



Universitatea „Aurel Vlaicu”  
Arad



Istituto di Scienze Psicologiche  
dell'Educazione e della Formazione





UNIUNEA EUROPEANĂ



GUVERNUL ROMÂNIEI  
MINISTERUL MUNCII, FAMILIEI ȘI  
PROTECȚIEI SOCIALE  
AMPOSDRU



Fondul Social European  
POS DRU 2007-2013



Instrumente Structurale  
2007-2013



MINISTERUL  
EDUCAȚIEI  
CERCETĂRII  
TINERETULUI  
ȘI SPORTULUI

OIPOS DRU



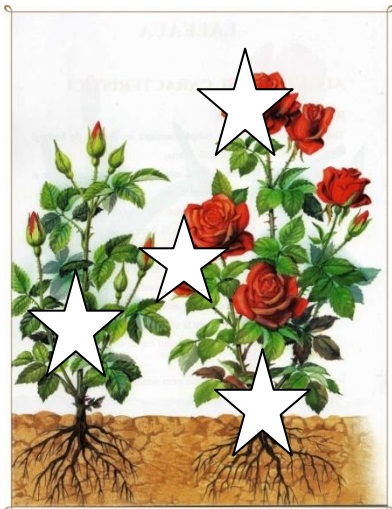
Universitatea  
Transilvania  
din Brașov



3. Bifează imaginile cu mediul de viață al florilor de primăvară



4. Colorează steluțele în felul următor



-partea care **fixează planta în pământ**

-partea care **susține frunzele**

-**bucătăria plantei**

-partea care asigură **înmulțirea plantei**

5. Încercuiește imaginile care sugerează condițiile de viață ale florilor.

Parteneri:



Universitatea „Aurel Vlaicu”  
Arad



Istituto di Scienze Psicologiche  
dell'Educazione e della Formazione



6. Enumeră lucrări de îngrijire pe care le putem desfășura pentru flori



7. Încercuiește imaginile care sugerează folease aduse de flori

Parteneri:



UNIUNEA EUROPEANĂ



GUVERNUL ROMÂNIEI  
MINISTERUL MUNCII, FAMILIEI ȘI  
PROTECȚIEI SOCIALE  
AMPOSDRU



Fondul Social European  
POS DRU 2007-2013



Instrumente Structurale  
2007-2013

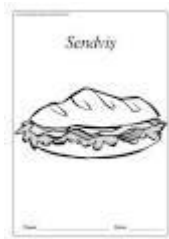


MINISTERUL  
EDUCAȚIEI  
CERCETĂRII  
TINERETULUI  
ȘI SPORTULUI

OIPOS DRU

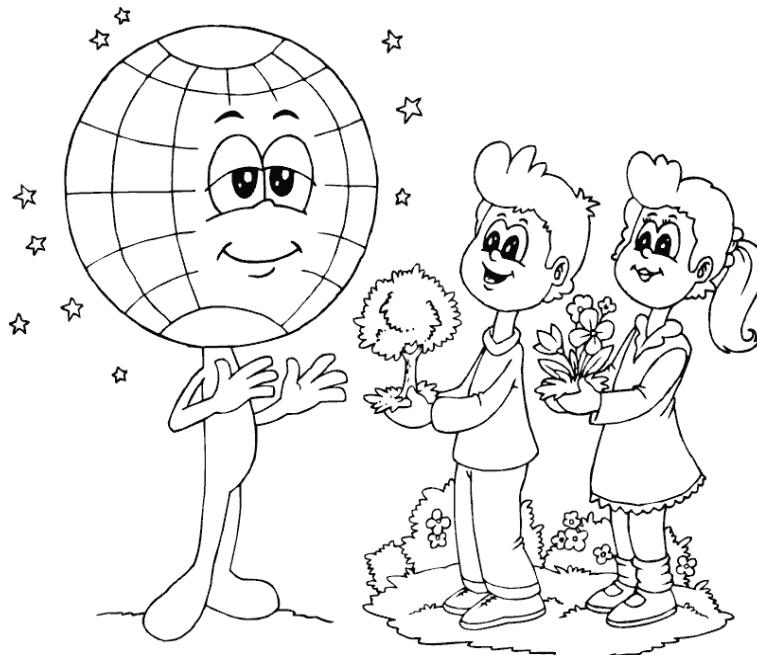


Universitatea  
Transilvania  
din Brașov



www.CaseSiGradini.ro

8. Enumeră trei acțiuni pe care le putem face pentru ca Pământul să fie fericit.



**Tabel 3. Descriptori de performanță**

Item/ calitative	Foarte bine	Bine	Suficient
II	Încercuiește corect trei imagini	Încercuiește corect două imagini	Încercuiește corect o imagine

Parteneri:



Universitatea „Aurel Vlaicu”  
Arad



Istituto di Scienze Psicologiche  
dell'Educazione e della Formazione



UNIUNEA EUROPEANĂ



GUVERNUL ROMÂNIEI  
MINISTERUL MUNCII, FAMILIEI ȘI  
PROTECȚIEI SOCIALE  
AMPOSDRU



Fondul Social European  
POS DRU 2007-2013



Instrumente Structurale  
2007-2013



MINISTERUL  
EDUCAȚIEI  
CERCETĂRII  
TINERETULUI  
ȘI SPORTULUI  
OIPOS DRU



Universitatea  
Transilvania  
din Brașov

I2	Alege trei flori corect	Alege două	Alege o floare
I3	Găsește trei medii de viață	Găsește două medii de viață	Găsește un mediu de viață
I4	Scrie corect trei patru componente	Scrie corect două	Scrie corect o componentă
I5	Trei patru condiții de viață corecte	Două condiții de viață corecte	O condiție de viață
I6	Identifică trei lucrări de îngrijire	Două lucrări	O lucrare corect
I7	Încercuiește trei imagin	Două imagini	O imagine
I8	Numește trei acțiuni	Două două acțiuni	O acțiune

#### Barem de notare:

1 punct din oficiu

Itemul 1:1, 20 puncte (0, 40 p x 3)

Itemul 2: 0, 60 puncte (0, 40 p x 1)

Itemul 3: 1, 20 puncte (0, 40 p x3)

Itemul 4: 1, 20 puncte (0, 40 p x 3)

Itemul 5: 1, 20 puncte (0, 40 p x 3)

Itemul 6: 1, 20 puncte (0, 40 p x 3)

Itemul 7: 1, 20 puncte (0, 40 p x 3)

Itemul 8: 1, 20 puncte (0, 40 p x 3)

Total: 10 puncte

Conversiunea punctajului în calificative:

-4, 5—6, 5 puncte—S;

-6, 5—9, 45 puncte---B;

-9, 5—10 puncte---FB;

#### Descrierea etapelor cercetării:

Parteneri:



Universitatea „Aurel Vlaicu”  
Arad



Istituto di Scienze Psicologiche  
dell'Educazione e della Formazione

Etapele experimentului psihopedagogic/didactic desfășurate au fost următoarele:

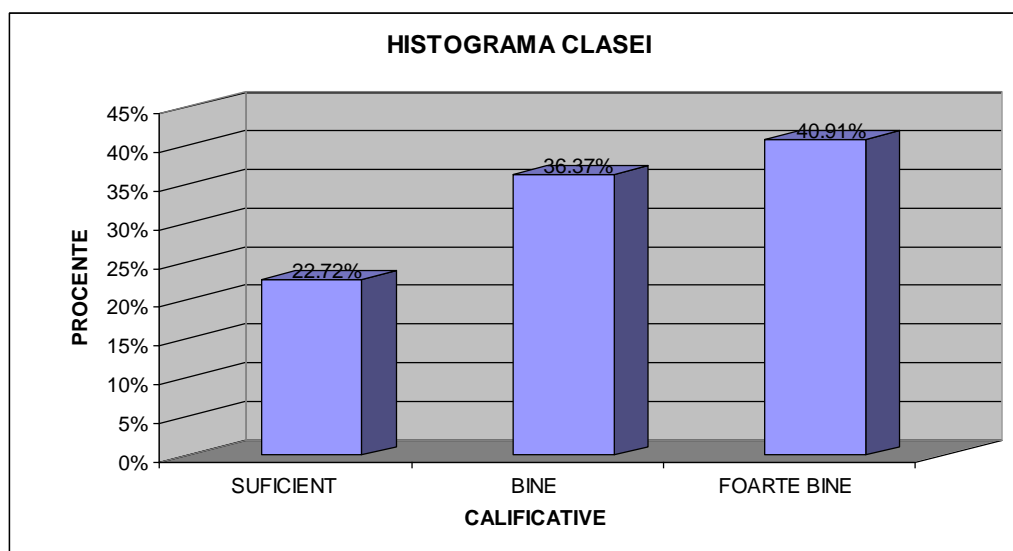
- **Etapa preexperimentală (pretestul)** a avut rolul de a stabili nivelul existent în momentul inițierii experimentului psihopedagogic, atât la eșantionul experimental, cât și la cel de control. Am urmărit cunoștințele pe care le au copiii despre anotimpul primăvara, modificările din natură odată cu trecerea la acest anotimp, animale, păsări, , flori.

**Înregistrarea datelor la pretest:**

**a) Organizarea și prezentarea datelor**

**Tabelul 4. Centralizatorul rezultatelor la eșantionul experimental:**

Calificativ	Număr de elevi	Valoare procentuală
S	5	22, 72%
B	8	36, 37%
FB	9	40, 91%



**Fig 9 -calificative pretest eșantion experimental**

Parteneri:





UNIUNEA EUROPEANĂ



GUVERNUL ROMÂNIEI  
MINISTERUL MUNCII, FAMILIEI ȘI  
PROTECȚIEI SOCIALE  
AMPOSDRU



Fondul Social European  
POS DRU 2007-2013



Instrumente Structurale  
2007-2013



MINISTERUL  
EDUCAȚIEI  
CERCETĂRII  
TINERETULUI  
ȘI SPORTULUI

OIPOS DRU



Universitatea  
Transilvania  
din Brașov

Figura nr.9 reprezintă histograma clasei a eșantionului experimental, în urma aplicării pretestului ( testului inițial).

Din cei 22 de elevi testați, 5 elevi au obținut calificativul S, ceea ce reprezintă 22, 72% din numărul total al elevilor; 8 elevi au obținut calificativul B, ceea ce reprezintă 36, 37% din numărul total al elevilor; 9 elevi au obținut calificativul FB, ceea ce reprezintă 40, 91% din numărul total al elevilor(așa cum reiese din centralizatorul de mai sus și din histograma clasei).

Cele mai multe greșeli s-au făcut la Itemul 1, la selecția și colorarea imaginilor care sugerează anotimpul primăvara. La Itemul 2 și 3 s-au făcut foarte puține greșeli, iar la Itemul 4 și 5 greșelile au fost minore.

**Tabelul 5. Centralizatorul rezultatelor la eșantionul de control**

Calificative	Număr de elevi	Valoare procentuală
S	4	18, 18%
B	8	36, 37%
FB	10	45, 45%

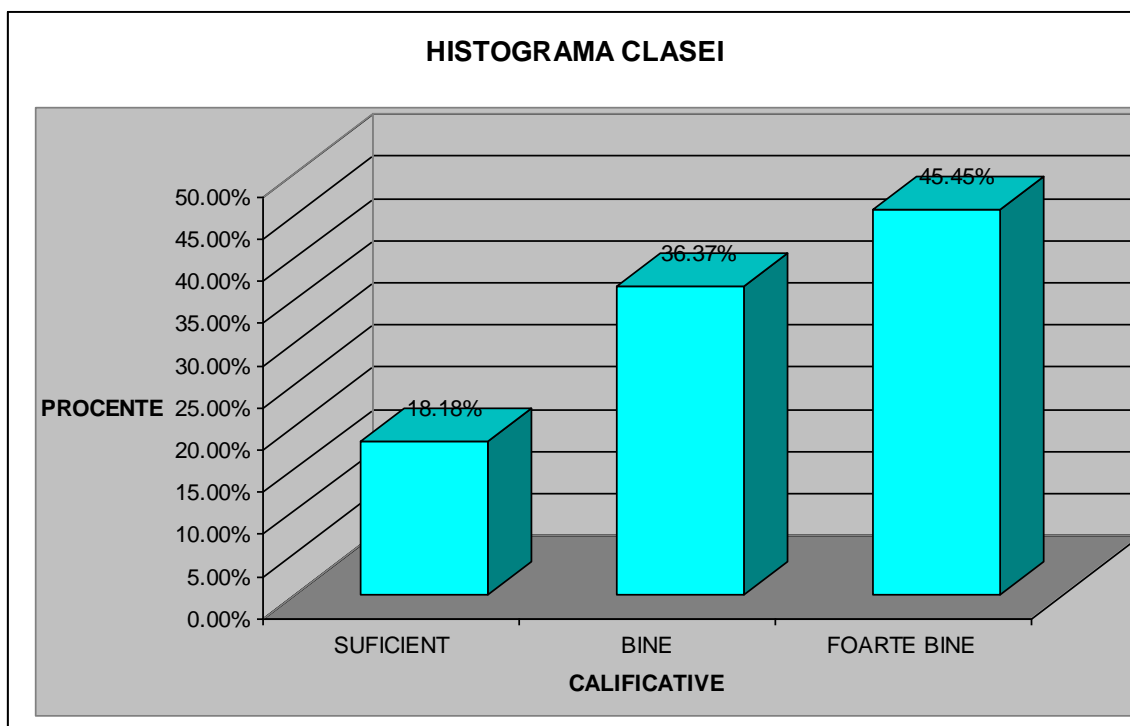
Parteneri:



Universitatea „Aurel Vlaicu”  
Arad



Istituto di Scienze Psicologiche  
dell'Educatione e della Formazione



**Figura nr. 10-calificative pretest eşantion de control**

Figura nr.10 reprezintă histograma clasei eşantionului de control după aplicarea pretestului( testului inițial).

Din cei 22 de elevi testați, 4 elevi au obținut calificativul S, ceea ce reprezintă 18, 18% di numărul total al elevilor; 8 elevi au obținut calificativul B, ceea ce reprezintă36, 37% di numărul total al elevilor; 10 elevi au obținut calificativul FB, ceea ce reprezintă 45, 45% din numărul total al elevilor.

b) Analiza și compararea rezultatelor

**Tabelul 6. Compararea rezultatelor celor două eşantioane obținute la pretest**

Calificativ/eşantion	Eşantionul experimental	Eşantionul de control	Diferența procentuală
Suficient	22, 72%	18, 18%	4, 54%
Bine	36,37%	36,37%	0%

Parteneri:





Foarte bine	40, 90%	45, 45%	4, 55%
-------------	---------	---------	--------

Rezultatele obținute relevă faptul că eșantioanele alese sunt aproximativ omogene din punctual de vedere al valorii. Totuși eșantionul de control a obținut mai bune rezultate la pretest decât eșantionul experimental. Calificativul S este cu 4, 54% mai mic la eșantionul de control decât la cel experimental; calificativul FB este cu 4, 55 procente mai mare la eșantionul de control.

### **Etapa experimentală/Etapa experimentului formativ**

A constat în introducerea la grupa experimentală a variabilei independente, respectiv s-a abordat curriculum-ul prin valorificarea metodei proiectului tematic.(vezi Anexele).

## **PROIECT TEMATIC „FLORI DE PRIMĂVARĂ”**

**Alegerea temei:** a fost realizată de către copii.

**Obiective de referință:**-dezvoltarea capacității de cunoaștere și înțelegere a mediului înconjurător;

- stimularea continuă a învățării spontane și formarea abilităților practice în vederea desfășurării unor activități utile în mediul înconjurător;
- formarea unui comportament ecologic față de mediul înconjurător;
- transpunerea impresiilor, trăirilor personale despre natură, mediu înconjurător prin activități practice, artistico plastice, muzicale;

### **Exemple de comportamente așteptate:**

- să identifice florile de primăvară dintre alte flori;
- să descrie caracteristicile fiecărei părți componente;
- să precizeze importanța cultivării florilor;
- să verbalizeze acțiunile necesare creșterii florilor;
- să precizeze mediul de viață al acestora;
- să execute activități practice în grădină;
- să interacționeze cu partenerii de joc;

### **Resurse umane:**

- elevii, învățătoarea
- părinți, aparținători;

### **Parteneri:**







-specialiști-inginer horticultor, profesor de biologie, părinte-grădinar, florăreasă

### Resurse materiale:

- flori naturale de primăvară
- atlas botanic, cărță de colorat, planșe, ierbare, reviste, plastelină, puzzle
- fișe de lucru
- costumație de flori,
- creioane colorate, acuarele, lipici, hărți de diferite tipuri, carton
- aparatură foto. Videoproiector, laptop

**Resurse de timp:** o săptămână

### Metode și procedee didactice:

- brainstorming-ul, metoda KWL,
- observarea spontană, dirijată, conversația, povestirea, exercițiul, explicația, demonstrația,
- învățarea prin descoperire, jocul didactic, jocul de rol, de mișcare.

### Alegerea temei

Odată cu sosirea primăverii copiii au adus la școală buchețele de flori .Le am așezat în văzuțe și de aici au început întrebările despre flori,, Cum, unde, de ce pentru ce....?"întrebări firești care au dat naștere acestui proiect tematic pe care la sugestia elevilor l-am intitulat,,FLORI DE PRIMĂVARĂ"

### Descrierea proiectului

Proiectul a fost conceput sub forma unui puzzle -poveste a cărei componente corespundea fiecărei zile a săptămânii de școală, astfel:

LUNI:,,O floare, o culoare, o mireasmă îmbătătoare".

MARȚI:,,Îngrijește o floare!"

MIERCURI:,,Flori vesele și gingașe"

JOI:,,Florile sunt fericite atunci când sunt dăruite"

VINERI:,,Cele mai frumoase flori ....sunt copiii"

### Realizarea proiectului

Am căutat să stabilesc direcții de dezvoltare a proiectului astfel încât să fie atractiv pentru elevi, să fie în sfera lor de interes, în acord cu particularitățile lor de vârstă, să implice resurse materiale, umane diverse.

**Parteneri:**





UNIUNEA EUROPEANĂ



GUVERNUL ROMÂNIEI  
MINISTERUL MUNCII, FAMILIEI ȘI  
PROTECȚIEI SOCIALE  
AMPOSDRU



Fondul Social European  
POS DRU 2007-2013



Instrumente Structurale  
2007-2013



MINISTERUL  
EDUCAȚIEI  
CERCETĂRII  
TINERETULUI  
ȘI SPORTULUI

OIPOS DRU



Universitatea  
Transilvania  
din Brașov

**Colaboratorii proiectului(vezi Anexele)-**părinții, primii colaboratori, au fost înștiințați printr-o scrisoare cu privire la tema noului nostru proiect tematic. Aceștia s-au dovedit deosebit de receptivi în privința proiectului, au sprijinit activitatea noastră, s-au implicat în achiziționarea și dotarea centrului nostru tematic astfel încât colaborarea a fost fructuoasă.

Am colaborat cu specialiști în domeniu: inginer horticultor, florăreasă, profesorul de biologie al școlii care a fost deosebit de entuziasmat de acest demers, punându-ne la dispoziție inclusiv laboratorul de biologie, diverse aparate și instrumente, ierbare deosebit de atractive pentru copii.

Am consultat materiale de specialitate, ne-am documentat cu privire la viața florilor, am adaptat toate informațiile la nivelul de înțelegere al elevilor.

Împreună cu elevii, am întocmit harta proiectului. Utilizând metoda brainstorming, harta se îmbogățește zilnic. Am pornit de la lucrurile cunoscute de elevi, dar prin intermediul metodei KWL, am stabilit ce voiau să știe, mai apoi ce au descoperit.

În urma discuțiilor cu copiii am stabilit activitățile pentru toată săptămâna. Categoriile de activități au fost în acord cu cerințele programei, am selectat mijloacele de realizare ținând cont de preferințele copiilor, dar și de dorința de a face atractive activitățile. Fără a neglija orarul zilnic, obiectivele educaționale propuse, programul a fost realizat astfel încât să permită realizarea în manieră integrată a activităților educaționale.

### **Evaluarea proiectului**

- amenajarea unei expoziții cu titlul „Bucuria muncii împlinite”
- Carnavalul florilor
- album cu poze
- prezentarea în cadrul comisiei metodice a învățătorilor

### **Etapa postexperimentală/Posttestul**

A constat în aplicarea unui test, identic pentru cele două eșantioane care a vizat constatarea modului de evoluție a grupelor.

### **Prezentarea și interpretarea rezultatelor cercetării**

#### **Înregistrarea rezultatelor la posttest:**

#### **a) Organizarea și prezentarea datelor**

#### **Tabelul 7. Centralizatorul rezultatelor obținute de eșantionul experimental la posttest:**

Parteneri:

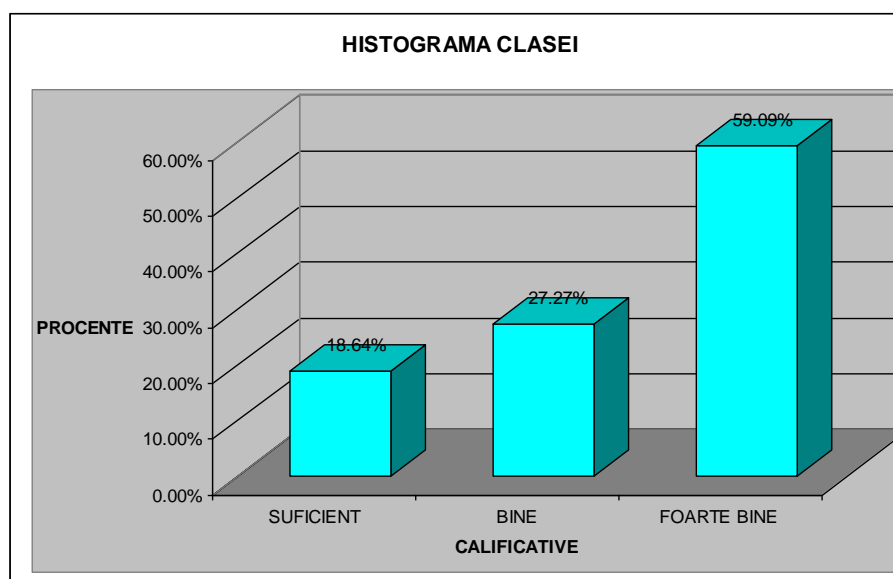


Universitatea „Aurel Vlaicu”  
Arad



Istituto di Scienze Psicologiche  
dell'Educazione e della Formazione

Calificative	Număr de elevi	Valoare procentuală
S	3	13, 64%
B	6	27, 27%
FB	13	59, 09%



**Figura nr. 11**

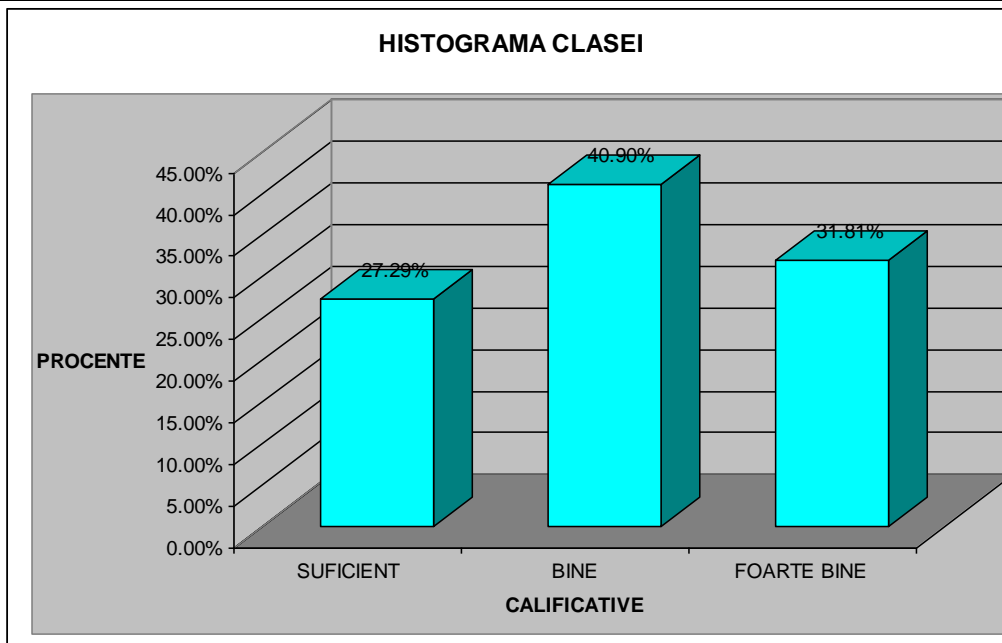
Figura nr. 11 reprezintă histograma clasei eșantionului experimental după aplicarea posttestului. Din cei 22 de elevi, 3 elevi au obținut calificativul S, ceea ce reprezintă 13, 64% din numărul total al elevilor; 6 elevi au obținut calificativul B, ceea ce reprezintă 27, 27% din numărul total al elevilor, 13 elevi au obținut calificativul FB, ceea ce reprezintă 59, 09% din numărul total al elevilor (așa cum reiese din centralizatorul de mai sus și histograma clasei).

**Tabelul 8. Centralizatorul rezultatelor obținute de eșantionul de control la posttest**

Calificative	Număr de elevi	Valoare procentuală
S	6	27, 29%
B	9	40, 90%

Parteneri:

<b>FB</b>	<b>7</b>	<b>31, 81%</b>
-----------	----------	----------------



**Figura nr. 12**

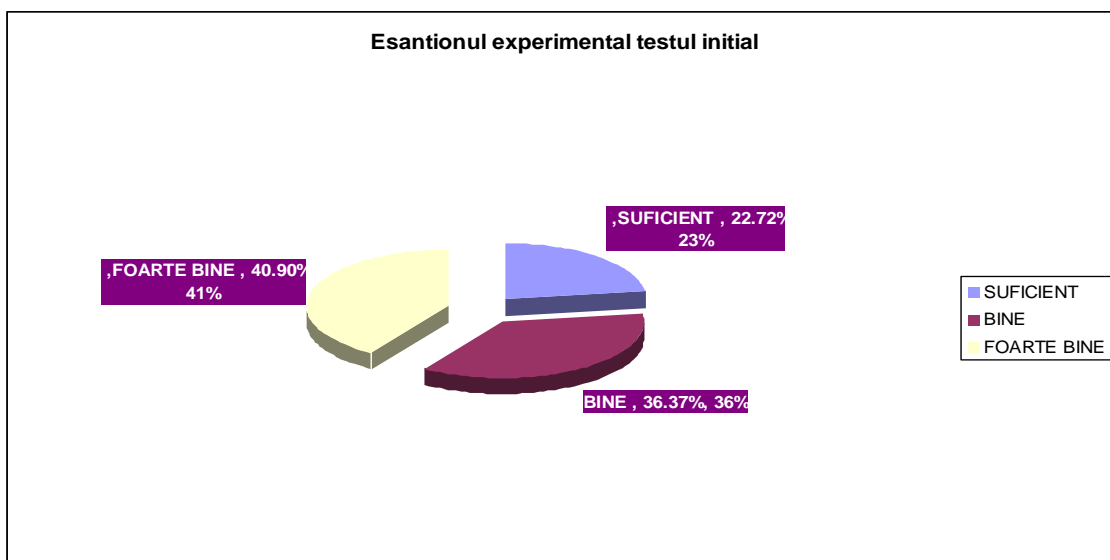
Figura nr.12 reprezintă histograma clasei eşantionului de control după aplicarea posttestului. Din cei 22 de elevi, 4 elevi au obținut calificativul S ceea ce reprezintă 18, 19% din totalul numărului de elevi; 7 elevi au obținut calificativul B, ceea ce reprezintă 31, 81% din numărul total al elevilor, 11 elevi au obținut calificativul FB, ceea ce reprezintă 50% din numărul total al elevilor( așa cum reiese din centralizatorul de mai sus și din histograma clasei).

**b) Analiza și compararea rezultatelor**

**Compararea rezultatelor obținute de eşantionul experimental la pretest și la posttest:**

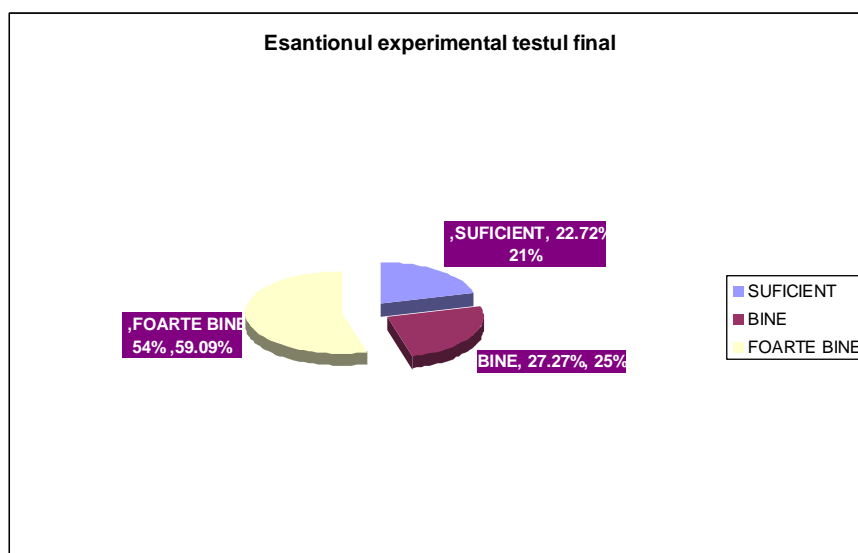
**Parteneri:**





**Figura nr. 13**

Figura nr.13 reprezintă procentul calificativelor obținut de eşantionul experimental la testul inițial. Calificativul S reprezintă 23%, calificativul B 36%, iar calificativul FB 41% dintr-un număr de 22 elevi.



**Figura nr. 14**

Parteneri:



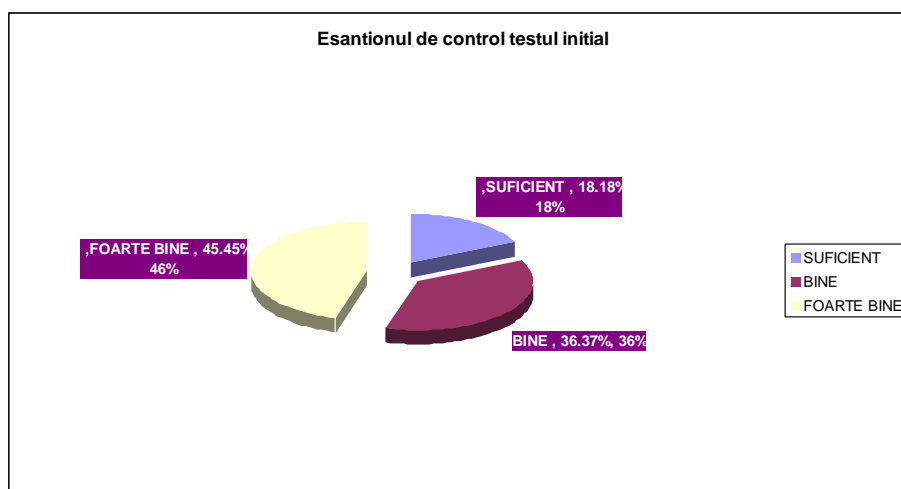
Istituto di Scienze Psicologiche dell'Educazione e della Formazione

Figura nr.14 reprezintă procentul calificativelor obținute de eșantionul experimental la posttest. Calificativul S reprezintă 14%, calificativul B 27%, iar calificativul FB 59%, dintr-un număr de 22 de elevi. Așezând datele într-un tabel se scoate și mai bine în evidență progresul obținut de elevii din eșantionul experimental la posttest, în urma programului inițiat în etapa experimentală.

**Tabelul 9. Compararea rezultatelor de la pretest și posttest, eșantionul experimental:**

TESTUL ÎNȚĂL(PRETEST)			TESTUL FINAL(POSTTEST)		
S- 5	B- 8	FB- 9	S- 3	B- 6	FB- 13
27, 72%	36, 37%	40, 90%	13, 64%	27, 27%	59, 09%

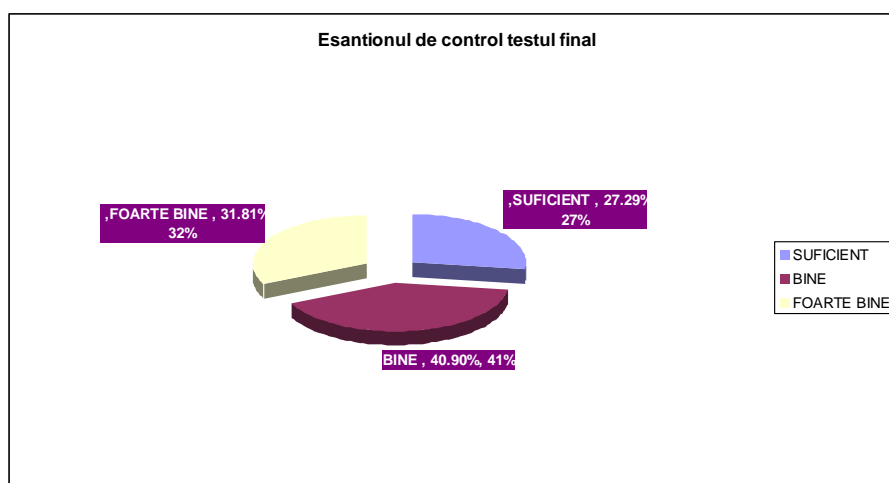
A scăzut numărul calificativelor de S (de la 5 la 3) și B( de la 8 la 6) și a crescut numărul calificativelor de FB( de la 9 la 13) la posttest față de pretest.



**Figura nr. 15**

Figura nr.15 reprezintă procentul calificativelor obținute de eșantionul de control la pretest. Calificativul S reprezintă 18%, calificativul B reprezintă 36%, iar calificativul FB reprezintă 46% din totalul de 22 de elevi.

Parteneri:



**Figura nr. 16**

Figura nr.16 reprezintă procentul calificativelor obținute de eșantionul de control la posttest.

Calificativul S reprezintă 27%, calificativul B reprezintă 41%, iar calificativul FB 32%.

**Tabelul 10. Compararea rezultatelor de la pretest și posttest, eșantionul de control:**

TEST INIȚIAL( PRETEST)			TEST FINAL( POSTTEST)		
S- 4	B- 8	FB- 10	S- 6	B- 9	FB- 7
18, 18%	36, 37%	45, 45%	27, 29%	40, 90%	31, 81%

Numărul calificativelor S a crescut (de la 4 la 6); numărul calificativelor B a crescut( de la 8 la 9);numărul calificativelor FB a scăzut(de la 10 la 7). Se poate observa o scădere a rezultatelor de la posttest la pretest.

**Tabelul 11. Compararea rezultatelor eșantionului de control și a celui experimental de la posttest:**

Calificativ/ Eșantion	Eșantionul experimental	Eșantionul de control	Diferența procentuală
Suficient	13, 64%	27, 29%	13, 65%

Parteneri:

Bine	27, 27%	40, 90%	13, 63%
Foarte bine	59, 09%	31, 81%	27, 28%

Media Calificativelor S este mai mare cu 13, 65 procente la eșantionul de control față de cel experimental, pentru că eșantionul de control are 6 calificative față de cel experimental; Media calificativelor B este mai mare la eșantionul de control cu 13, 63 procente pentru că are cu 4 calificative în plus față de cel experimental; media calificativelor FB este mai mare cu 27, 28 procente la eșantionul experimental față de cel de control, pentru că are 13 calificative, pe când eșantionul de control are 7 calificative.

Se poate observa o creștere evidentă a valorii mediei eșantionului experimental spre deosebire de cea a eșantionului de control. Diferența mare de medii este la calificativul FB.

La eșantionul experimental a scăzut frecvența calificativelor S și B și a crescut frecvența calificativelor FB.

La eșantionul de control a crescut frecvența calificativelor B și S și a scăzut frecvența calificativelor FB.

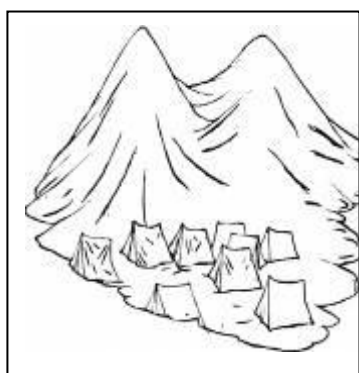
### Etapa de verificare la distanță/Retestul

#### TEST DE EVALUARE Cunoașterea mediului

1. Colorează caseta din dreptul imaginii care seamănă cu locul în care ți-ai petrecut vacanța:










Parteneri:



Universitatea „Aurel Vlaicu”  
Arad



Istituto di Scienze Psicologiche  
dell'Educatione e della Formazione



2. În plimbările tale, precis ai întâlnit diverse animale. Grupează-le în tabel, după indicația dată.

Animale domestice	Animale sălbatice

3. **I 1.** Cărui anotimp îi aparține fiecare simbol? Colorează-l cu culori potrivite. Scrie denumirea anotimpului și lunile fiecărui anotimp.

---



---



---

---



---



---

---



---



---

---

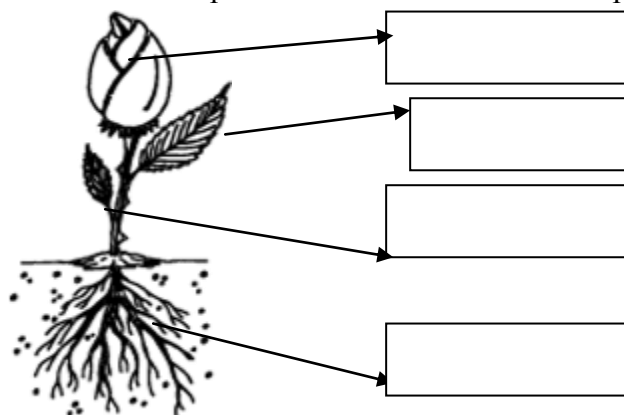


---



---

4. I2. Completează casetele cu denumirea părților unei plante.



5. I3. Adevărat (A) sau fals (F)?

- a) Barza, cocorii și rândunelele sunt păsări călătoare.
- b) Fructele și legumele conțin multe vitamine și săruri minerale.
- c) Primăvara natura se trezește la viață.
- d) Laleaua, zambila și ghiocelul sunt flori de vară.
- e) Anul școlar începe primăvara.
- f) Plantele pot trăi fără apă.

**Capacitatea:**

Dezvoltarea capacităților de observare, explorare și înțelegere a realității din mediul înconjurător

**Obiective operaționale:**

- O1: să recunoască mediul natural în care și-a petrecut vacanța;
- O2: să recunoască și să grupeze animalele în domestice și sălbatice;
- O3: să identifice anotimpurile după simbolurile prezentate;
- O4: să identifice părțile unei plante ;
- O5: să stabilească valoarea de adevăr a unor propoziții.

**Tabel 12. Descriptori de performanță:**

ITEM	FOARTE BINE	BINE	SUFICIENT
1.	Recunoaște toate locurile în	Recunoaște două din locurile	Recunoaște unul din

Parteneri:



UNIUNEA EUROPEANĂ

GUVERNUL ROMÂNIEI  
MINISTERUL MUNCII, FAMILIEI ȘI  
PROTECȚIEI SOCIALE  
AMPOSDRUFondul Social European  
POS DRU 2007-2013Instrumente Structurale  
2007-2013MINISTERUL  
EDUCAȚIEI  
CERCETĂRII  
ȘI SPORTULUI

OIPOSDRU

Universitatea  
Transilvania  
din Brașov

	care și-a petrecut vacanța;	în care și-a petrecut vacanța;	locurile în care și-a petrecut vacanța;
2.	Grupează corect animalele domestice și pe cele sălbatice – 8 situații;	Grupează corect animalele domestice și pe cele sălbatice – 6 situații;	Grupează corect animalele domestice și pe cele sălbatice – 4 situații;
3 11.	Identifică cele patru anotimpuri și lunile aferente fiecăruia;	Identifică cele patru anotimpuri și lunile aferente fiecăruia, cu 2 – 3 omisiuni sau greșeli;	Identifică un anotimp cu lunile aferente;
4 12.	Scrive corect toate părțile componente ale plantei	Scrive corect 3 din părțile componente ale plantei	Scrive corect una din părțile componente ale plantei
5 13.	Identifică toate enunțurile adevărate sau false;	Identifică 4 din enunțurile adevărate sau false;	Identifică 2 din enunțurile adevărate sau false;

**Pentru a se observa eficiența experimentului s-au luat în considerare din perspectiva cercetării pentru notare doar itemii I, II, III din cadru testului, deoarece aceștia erau elocvenți pentru cercetător, pentru verificarea presupăsa de retest**

### **BAREM DE EVALUARE ȘI DE NOTARE**

Pentru rezolvarea corectă a tuturor cerințelor se acordă 90 de puncte.

Din oficiu se acordă 10 puncte.

Nu se acordă punctaje intermediare, altele decât cele precizate explicit prin barem.

Se punctează oricare alte formulări / modalități de rezolvare corectă a cerințelor.

Pentru răspunsuri incomplete se poate acorda un punctaj intermediar de 1,5 p.

Se acordă 10 puncte din oficiu. Nota finală se calculează prin împărțirea punctajului total acordat la 10.

### **Itemul 1**

#### **(40 de puncte)**

Se acordă câte 3,33 puncte pentru fiecare răspuns corect,

*asocierea anotimpului cu simbolul și culoarea potrivite, primăvară, vară, toamnă, iarnă, ianuarie, februarie, martie, aprilie, mai, iunie, iulie, august, septembrie, octombrie, noiembrie, decembrie.*

$3,33 \times 12 = 39,96$

Total 39,96 puncte

Parteneri:

Universitatea „Aurel Vlaicu”  
AradIstituto di Scienze Psicologiche  
dell'Educazione e della Formazione



UNIUNEA EUROPEANĂ



GUVERNUL ROMÂNIEI  
MINISTERUL MUNCII, FAMILIEI ȘI  
PROTECȚIEI SOCIALE  
AMPOSDRU



Fondul Social European  
POS DRU 2007-2013



Instrumente Structurale  
2007-2013



MINISTERUL  
EDUCAȚIEI  
CERCETĂRII  
ȘI SPORTULUI

OIPOS DRU



Universitatea  
Transilvania  
din Brașov

## Itemul 2

(20 de

puncte)

Se acordă 20 de puncte astfel:

Se acordă câte 5 puncte pentru fiecare răspuns corect , *rădăcină, tulpină, frunze, flori*  $4 \times 5 = 20$

Total 20 de punct

## Itemul 3

(30 de puncte)

Se acordă 30 de puncte astfel:

Se acordă câte 5 puncte pentru fiecare răspuns corect, a-A, b-A, c-A, d-F, e-F, f-F,  $5 \times 6 = 30$  p

Total 30 puncte

**Organizarea și prezentarea datelor:**

**Tabelul 13. Centralizatorul rezultatul obținute de eșantionul experimental la retest:**

Calificative	Număr de elevi	Valoare procentuală
S	4	18, 18%
B	9	40, 91%
FB	9	40, 91%

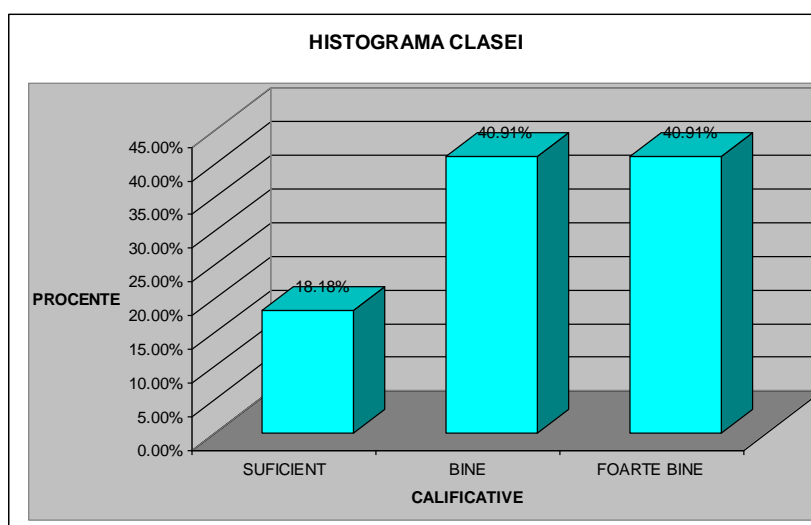
Parteneri:



Universitatea „Aurel Vlaicu”  
Arad

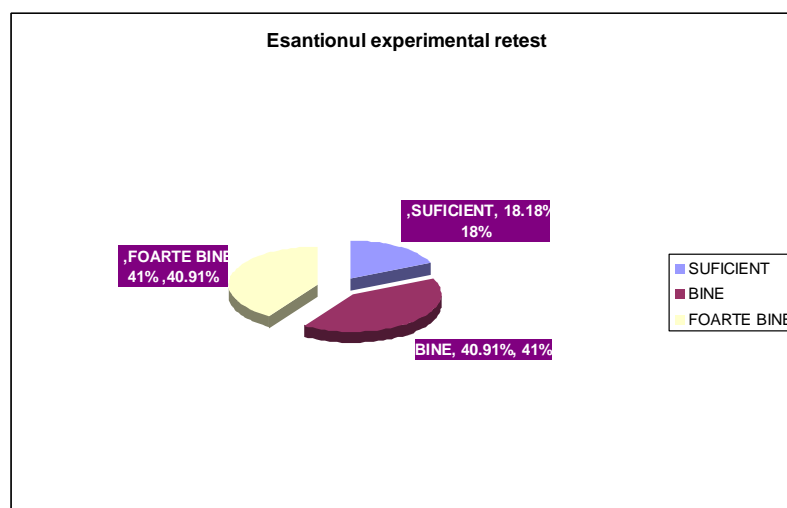


Istituto di Scienze Psicologiche  
dell'Educatione e della Formazione



**Figura nr 17**

Figura nr. 17 reprezintă histograma clasei eșantionului experimental după retest. 4 elevi au obținut calificativul S ceea ce reprezintă 18,18 procente din numărul total al elevilor; 9 elevi au obținut calificativul B ceea ce reprezintă 40,91 procente din numărul total al elevilor; 9 elevi au obținut calificativul FB, ceea ce reprezintă 40,91 procente din numărul total al elevilor.



**Figura nr. 19**

Parteneri:



În figura nr. 19 se vede clar procentajul calificativelor obținute la retest de către eșantionul experimental: calificativul S reprezintă 18,18%, calificativul B reprezintă 40, 91%, iar calificativul FB reprezintă 40, 91% din numărul total al elevilor.

### Analiza și compararea rezultatelor

**Tabelul 14. Compararea rezultatelor de la posttest și retest ale eșantionului experimental:**

POSTTEST			RETEST		
S- 3	B- 6	FB- 13	S- 4	B- 9	FB- 9
13, 64%	27, 27%	59, 09%	18, 18%	40, 91%	40, 91%

Retestul a fost aplicat la începutul clasei a I și a coincis cu testul de evaluare inițială. Rezultatele sunt mulțumitoare, chiar dacă a crescut numărul calificativelor S cu 1 și a scăzut numărul calificativelor FB cu 4. Aceste rezultate obținute la retest au confirmat soliditatea și durabilitatea cunoștințelor însușite prin programul experimental,

### Concluziile cercetării

Ipoteza cercetării s-a confirmat și rezultatele mai bune ale elevilor din eșantionul experimental se pot atribui variabilei independente.

Utilizând metoda proiectelor am experimentat crearea unui mediu educațional adecvat, care să îi permită copilului o dezvoltare liberă și să pună în evidență dimensiunea interdisciplinară a educației, precum și pe cea a incluziunii sociale. Copiii din grupa experimentală au participat la activități cu plăcere, s-u implicat activ în dobândirea de noi cunoștințe, priceperi și deprinderi. S-a remarcat o cooperare constructivă în relațiile dintre copii, copiii și învățătoare, în învățătoare și părinți care s-au simțit aproape de școală, s-au implicat, au comunicat între ei, au ajutat la procurarea materialelor necesare, au sprijinit și încurajat copilul în activitatea de cunoaștere , de formare.

Parteneri:





UNIUNEA EUROPEANĂ



GUVERNUL ROMÂNIEI  
MINISTERUL MUNCII, FAMILIEI ȘI  
PROTECȚIEI SOCIALE  
AMPOSDRU



Fondul Social European  
POS DRU 2007-2013



Instrumente Structurale  
2007-2013



MINISTERUL  
EDUCAȚIEI  
CERCETĂRII  
TINERETULUI  
ȘI SPORTULUI  
OIPOS DRU



Universitatea  
Transilvania  
din Brașov

Putem concluziona că în urma activității copiilor, a analizei produselor activității, a comparării rezultatelor copiilor din cele două grupe, putem afirma că metoda proiectelor tematice și implicit valoarea abordărilor tematice de tip integrat, îi mobilizează și îi stimulează să se implice conștient și activ în rezolvarea sarcinilor primite, antrenând gândirea divergentă a copiilor. Tot la grupa experimentală s-a constatat ameliorarea atitudinii în dialogul plurirelațional, în comunicare și învățare.

### **Abordarea calitativă a cercetării**

#### **Întrebări de cercetare**

Ce tipuri de strategii de predare integrată sunt utilizate de cadrele didactice?

Care sunt percepțiile cadrelor didactice referitoare la eficiența utilizării proiectului tematic?

#### **Ipoteza generală**

Atâta timp cât vor fi utilizate strategii de predare învățare integrate de către cadrele didactice eficiența actului educativ va crește.

#### **Ipoteză specifică**

Pornim de la premisa că există câteva tipuri de strategii de predare învățare integrată printre care și proiectul tematic care aduc beneficii actului educațional. Ne propunem să găsim corelația dintre aceste strategii și creșterea eficienței învățării.

**Locul de desfășurare** Liceul Teoretic, P. Maior Ocna Mureș

Perioada semestrul II, anul școlar 2011-2012

#### **Eșantioane**

Populația de cercetare a inclus elevii clasei pregătitoare, șase cadre didactice de la școală.

Ca metode de culegere a datelor au fost utilizate interviul și observația .

Datele referitoare la activitatea copiilor au fost colectate prin observații. Datele au fost analizate folosind metode ale analizei de conținut. Datele referitoare la cadrele didactice au fost culese prin ghidul de interviu( Anexa 2).

#### **Variabilele cercetării**

Această cercetare conține trei variabile:

Percepțiile cadrelor didactice de la grădiniță și școală

Strategii de predare integrată-proiectul tematic

**Parteneri:**





Creșterea randamentului școlar pe care l-am definit ca variabilă dependentă. Strategiile de predare sunt instrumentele utilizate în scopul de a crește randamentul școlar, fiind prin urmare definite ca o variabilă independentă. A existat o discuție în legătură cu a treia variabilă; am încercat să definim percepțiile cadrelor didactice ca variabilă dependentă, dar din moment ce cadrele din această cercetare nu au schimbat percepțiile și au rămas pe poziții, am decis să le definim ca variabilă independentă. Această decizie se bazează pe faptul că această cercetare nu a afectat percepțiile intervievaților, ci le-a dezvoltat.

### **Eșalonarea pe etape a cercetării**

- a) Studiul și documentarea psiho-pedagogică privind curriculum integrat
- b) Investigarea opiniilor cadrelor didactice
- c) Observarea comportamentelor copiilor
- c) Centralizarea opiniilor.
- d) Elaborarea concluziilor

### **Metode de cercetare utilizate:**

- observația
- ancheta pe bază de interviu.

### **Instrumente utilizate în cercetare**

**Fișa de observație** -a oferit informații despre cadrul , participanții, activități și interacțiuni ,frecvența și durata activităților integrate

**Ghidul de interviu-** aplicat cadrelor didactice a urmărit evidențierea importanței curriculumului integrat, strategiilor de predare –învățare integrată, proiectul tematic-beneficii asupra învățării.

### **Analiza și interpretarea datelor culese în urma ghidului de interviu.**

**La întrebarea nr. 1.,** *În ultimul timp în mediile educaționale se vorbește tot mai mult curriculum integrat, strategii de predare integrată în educația timpurie. Ce părere aveți?*

Răspunsurile au evidențiat în esență importanța concepției de manieră integrată a curriculumului deoarece răspunde nevoilor de dezvoltare ale elevilor, organizează și planifică instruirea printr-o inter-relationare a disciplinelor sau obiectelor de studiu. Strategiile de predare integrată sunt

**Parteneri:**







UNIUNEA EUROPEANĂ



GUVERNUL ROMÂNIEI  
MINISTERUL MUNCII, FAMILIEI ȘI  
PROTECȚIEI SOCIALE  
AMPOSDRU



Fondul Social European  
POS DRU 2007-2013



Instrumente Structurale  
2007-2013



MINISTERUL  
EDUCAȚIEI  
CERCETĂRII  
TINERETULUI  
ȘI SPORTULUI

OIPOSDRU



Universitatea  
Transilvania  
din Brașov

modalități de concretizare a curriculumului și sunt alese de dascăl în funcție de finalitatea propusă , nivelul clasei etc

**La întrebarea 2.:** „Utilizați astfel de strategii? Sub ce formă?”

Toate cadrele au răspuns afirmativ, iar ca forme ale strategiilor au enumerat învățarea prin descoperire, prin problematizare, cercetare, prin proiect, dar mai ales proiect tematic.

D.C a răspuns: „Proiectul tematic e o strategie utilizată frecvent de mine deoarece elevii se află în centrul procesului de învățare, , răspunde intereselor lor, mă bucură faptul că ei pot să-și folosească ideile, cunoștințele și concepțiile pe care le posedă deja; totul are legătură cu viața reală, sunt încurajați să se exprime liber

N. A. a răspuns :Da. Încerc să integrez în mod practic cunoștințe din diferite domenii de cunoaștere în cadrul activităților dintr-o zi.

**La întrebarea 3** „Ce considerați mai important în abordarea proiectului tematic? Dar mai dificil?”

A fost subliniată importanța stabilirii competențelor, obiectivelor vizate, formularea întrebărilor, stabilirea strategiilor de lucru, realizarea unui plan de evaluare

R. C. a răspuns: „Trebuie să avem în vedere motivarea copiilor, dirijarea lor pe parcursul proiectului , colaborarea cu familia în desfășurarea proiectului.

**La întrebarea 4.** „Considerați că există avantaje, respectiv dezavantaje ale utilizării proiectului tematic?”

Majoritatea celor intervievați au evidențiat ca avantaje: elevii au posibilitatea de a se afla în situații practice, concrete, reale sau similare realității, în care trebuie să-și folosească și să-și dezvolte competențele, să identifice și să examineze noi informații, să integreze noi cunoștințe, prin aplicare și exersare, să-și împărtășească experiența, să se adapteze specificului și cerințelor lucrului în echipă, să-și susțină produsele activității și să-și probeze competențele și să demonstreze performanțele, răspunde unei nevoi intrinseci de formare cerut de specificul profilului psihologic al acestor vârste.

M.I a răspuns: „Există avantajul integrării cunoștințelor în mod practic, copiii conștientizează eficiența celor învățate. Datorită faptului că viața în care copiii trebuie integrați nu este luată pe domenii, ci este un tot unitar. Copiii trebuie să fie în stare să se integreze în viața socială, culturală și economică în același timp.

Parteneri:



Universitatea „Aurel Vlaicu”  
Arad



Istituto di Scienze Psicologiche  
dell'Educatione e della Formazione



UNIUNEA EUROPEANĂ



GUVERNUL ROMÂNIEI  
MINISTERUL MUNCII, FAMILIEI ȘI  
PROTECȚIEI SOCIALE  
AMPOSDRU



Fondul Social European  
POS DRU 2007-2013



Instrumente Structurale  
2007-2013



MINISTERUL  
EDUCAȚIEI  
CERCETĂRII  
TINERETULUI  
ȘI SPORTULUI  
OIPOS DRU



Universitatea  
Transilvania  
din Brașov

*Dezavantajul constă în costul timpului pentru pregătirea proiectului și a comunicării cu persoanele specializate care vin în susținerea proiectelor".*

**La întrebarea numărul 5: „Care este frecvența abordării de către dumneavoastră a proiectului tematic într-un semestru?”**

Părerile exprimate au fost între 3-5 proiecte –semestru, dar D. E. a răspuns: „În afara unor săptămâni cu specific de sărbătoare, temele din cursul anului școlar le integrez în proiecte tematice.”

**La întrebarea 6: „Cum apreciați atitudinea copiilor în implementarea acestei strategii didactice?”**

Toate cadrele didactice au evidențiat plăcerea cu care copiii participă la activități, colaborează între ei. Copiii sunt mai motivați să descopere și se simt mai încrezători datorită faptului că ei cunosc tema un timp mai îndelungat și pot participa activ în timpul desfășurării activităților lor.

**La întrebarea 7: „Ce beneficii aduce acest tip de abordare în învățare?”**

Răspunsurile au evidențiat că beneficiile varietatea experiențelor comprehensive de cunoaștere promovate de copiii care prelucrează în mod diferit aspecte ale realității ce gravitează în jurul unei idei centrale explicative.

**La întrebarea 8: „Care este feedback-ul din partea părinților în urma implementării acestei strategii didactice?”**

Toți intervievații consideră pozitiv feedback-ul din partea părinților, a căror atitudine este de implicare în organizarea și desfășurarea proiectelor. De asemenea, aceștia continuă tema proiectului și acasă cu copiii lor prin activități și discuții nonformale.

### **Concluziile ghidului de interviu aplicat**

Cadrele didactice consideră curriculumul integrat și modalitățile de predare integrată ca formă eficientă de organizare a educației în perioada educației timpurii și a micii școlarități. Proiectul tematic este o metodă frecvent utilizată de cadrele didactice deoarece implicarea elevilor în procesul de învățare este mult mai mare.

### **REZULTATELE CERCETĂRII**

Acest studiu a abordat percepțiile cadrelor didactice din grădinițe și școală în ceea ce privește utilizarea strategiilor de predare integrată, utilizarea și eficiența utilizării proiectului tematic ca

**Parteneri:**





UNIUNEA EUROPEANĂ



GUVERNUL ROMÂNIEI  
MINISTERUL MUNCII, FAMILIEI ȘI  
PROTECȚIEI SOCIALE  
AMPOSDRU



Fondul Social European  
POS DRU 2007-2013



Instrumente Structurale  
2007-2013



MINISTERUL  
EDUCAȚIEI  
CERCETĂRII  
TINERETULUI  
ȘI SPORTULUI  
OIPOS DRU



Universitatea  
Transilvania  
din Brașov

strategie de predare-instruire integrată..Constatările la care s-a ajuns pe baza interviurilor și a observațiilor, concluziile care au reieșit sunt prezentate în funcție de întrebările de cercetare.

### Rezultatele evidențiate de întrebarea de cercetare nr. 1

Tipurile de strategii de predare integrată utilizate de cadrele didactice sunt cu precădere învățarea bazată pe proiect, metoda proiectului tematic deoarece este o strategie de învățare și evaluare care se concentrează pe efortul deliberat de cercetare al copilului, pe depistarea și înțelegerea subiectului în întreaga sa amploare, contribuie la învățarea unui mod de «gândire interdisciplinara » și contribuie la practica învățării prin cooperare. Aceasta abordare are o eficiență crescută în creșterea motivației copiilor și în stimularea operațiilor superioare ale gândirii, deoarece învățarea bazată pe proiect este acțiune de cercetare și acțiune practică în același timp.

Rezultate evidențiate de **Întrebarea de cercetare nr. 2**- Constatările care au decurs din a doua întrebare de cercetare au subliniat eficiența proiectului tematic în învățare prin:-implicarea activă a copiilor în procesul de învățare, copiii construiesc interacționând procesul de învățare prin operarea cu ideile, cunoștințele și concepțiile pe care le posedă deja; sunt încurajați să se exprime liber în contextul respectului pentru opinia celuilalt recunoscând și acceptând astfel marea diversitate a lumii, a opiniilor și a ideilor, cunoscând și valorificând propriile abilități și interese, cultivând creativitatea și competențele de comunicare, devenind parteneri ai cadrului didactic în actul educational. Avantajele strategiilor predării integrate sunt recunoscute de varietatea experiențelor comprehensive de cunoaștere promovate de copii care prelucrează în mod diferit aspecte ale realității ce gravitează în jurul unei idei centrale explicative.

### CONCLUZII

Scopul a acestei cercetări a fost determinarea eficienței strategiilor de predare integrată, respectiv a proiectului tematic în clasa pregătitoare. Scopurile și obiectivele cercetării au fost atinse. Ipoteza a fost confirmată. Consider că utilizarea strategiilor de predare-instruire integrată, a proiectului proiectul tematic duce la creșterea eficienței procesului instructiv educativ.

**Concluzia care decurge din Întrebarea de cercetare nr. 1** În activitățile utilizate la clasă, cadrele didactice utilizează strategii de predare integrată.

Parteneri:





UNIUNEA EUROPEANĂ



GUVERNUL ROMÂNIEI  
MINISTERUL MUNCII, FAMILIEI ȘI  
PROTECȚIEI SOCIALE  
AMPOSDRU



Fondul Social European  
POS DRU 2007-2013



Instrumente Structurale  
2007-2013



OIPOSDRU



Universitatea  
Transilvania  
din Brașov

**Concluzia care decurge din Întrebarea de cercetare nr. 2** Cadrele didactice apreciază ca eficientă metoda proiectului tematic –ca strategie de predare integrată în educația timpurie și școlaritatea mică.

### **Concluzii finale**

Abordările integrate propun interactivitatea, interconexiunile, juxtapunerile de sens și interese, stiluri de învățare, încurajând promovarea unor perspective largi de înțelegere a realității și de cunoaștere a ei. Eficiența metodelor se observă cel mai bine în gradul de participare a elevilor la procesul învățării, este luată în studiu activizarea elevilor, înțelegând ca o condiție sine qua non a creșterii randamentului școlar.

### **Modalități de diseminare a rezultatelor**

Activitatea de cercetare va putea fi valorificată și popularizată în următoarele forme:

- lecții deschise în cadrul comisiilor metodice și ale cercurilor pedagogice;
- articole în reviste, volume, ziare de specialitate;
- sesiuni științifice, simpozioane, mese rotunde;
- postarea pe site-ul [www. Didactic. ro](http://www.Didactic.ro)

### **Originalitatea cercetărilor și puntele tari**

Experimentează o metodă activă de lucru cu elevii.

Au implicații pentru practica educativă.

Rezultatele cercetărilor au fost analizate, prelucrate, interpretate, în scopul eficientizării modalităților folosite în scopul creșterii randamentului activității desfășurate.

Rezultatele cercetărilor permit punerea în valoare cu adevărat în practica efectivă, prin popularizarea sub diferite forme (după cum au fost menționate mai sus).

### **Limite ale cercetărilor/Puncte slabe**

- cercetarea cantitativă nu a putut reda entuziasmul și trăirile copiilor pe parcursul experimentului
- cercetarea calitativă împregnată de subiectivismul cercetătorului

### **Concluzii finale ale cercetărilor**

Parcurgerea acestui program de masterat s-a dovedit a fi foarte util în clarificarea unor concepte și noțiuni, îmbogățirea cunoștințelor, dar și în realizarea prezentei lucrări de disertație. O serie de discipline au contribuit direct, explicit în realizarea lucrării , altele în mod indirect .

**Parteneri:**



Istituto di Scienze Psicologiche  
dell'Educazione e della Formazione



UNIUNEA EUROPEANĂ



GUVERNUL ROMÂNIEI  
MINISTERUL MUNCII, FAMILIEI ȘI  
PROTECȚIEI SOCIALE  
AMPOSDRU



Fondul Social European  
POS DRU 2007-2013



Instrumente Structurale  
2007-2013



MINISTERUL  
EDUCAȚIEI  
CERCETĂRII  
TINERETULUI  
ȘI SPORTULUI

OIPOS DRU



Universitatea  
Transilvania  
din Brașov

În prima parte a lucrării și-au dovedit utilitatea pentru conturarea teoretică a temei studiul unor discipline ca: *Modele didactice pentru educația timpurie și școlaritatea mică, Didactica activităților de educație timpurie și mica școlaritate, Managementul proceselor psihice în copilărie, Managementul relațiilor interpersonale* și nu în ultimul rând *Studii aprofundate de psihologia dezvoltării la copil.*

A doua parte a lucrării conține cercetarea experimentală în care am valorificat pe de o parte cunoștințe specifice disciplinelor *Managementul curriculumului personalizat* în elaborarea proiectului de activitate integrată experimental formativ, *Metode de evaluare complexă a copilului* pentru elaborarea și interpretarea testelor din etapele cercetării și explicit, în realizarea proiectului de cercetare module ca *Managementul proiectelor de cercetare, Metode de cercetare calitativă*, util în conceperea ghidului de interviu. Pentru realizarea proiectelor de activitate au fost utile cunoștințe din disciplinele: *Proiectarea educațională a activității cu grupa de copii și Didactica activităților de educație timpurie și a școlarității mici.*

Revenind la tema lucrării și concluzionând abordarea integrată a curriculum-ului, implicit metoda proiectului tematic propune apropierea școlii de viața reală. Se urmăresc astfel formarea unor competențe, atitudini, valori transversale, transferabile, utile pentru dezvoltarea personală și socială a elevului pornind de la experiența sa de viață și de la cunoștințele însușite.

Cel mai important aspect rămâne efectul acestei abordări didactice asupra copiilor.

Astfel, în **plan cognitiv** copiii primesc o abordare, o viziune unitară asupra lumii căutând informații din mai multe surse, referitoare la aspecte variate conform hărții proiectului, ei își exersează puterea de analiză și sinteză.

În **plan social** sunt puși în situația de a colabora între ei, li se dezvoltă spiritul de cooperare, de apartenență la grup, socializează. Implicarea comunității locale în desfășurarea unor proiecte lărgi sfera de integrare a copilului în social. În educația copiilor se manifestă o unitate de țeluri din partea școlii, a familiei, a comunității locale.

În **plan afectiv** copiii capătă încredere în ei, li se dezvoltă simțul demnității și autoaprecierea, atunci când cele propuse de ei sunt luate în seamă de toată grupa și analizate; se formează conștiința de sine prin raportare la alții; trăiesc sentimentul de solidaritate cu colegii de grupă, dar și pe cel de bucurie și de satisfacție.

Parteneri:



Universitatea „Aurel Vlaicu”  
Arad



Istituto di Scienze Psicologiche  
dell'Educazione e della Formazione



UNIUNEA EUROPEANĂ



GUVERNUL ROMÂNIEI  
MINISTERUL MUNCII, FAMILIEI ȘI  
PROTECȚIEI SOCIALE  
AMPOSDRU



Fondul Social European  
POS DRU 2007-2013



Instrumente Structurale  
2007-2013



MINISTERUL  
EDUCAȚIEI  
CERCETĂRII  
TINERETULUI  
ȘI SPORTULUI

OIPOS DRU



Universitatea  
Transilvania  
din Brașov

Dezvoltarea capacității de a opta și a lua decizii, educarea inițiativei și spiritului de independență a copilului, dorința copiilor de a cerceta și găsirea soluțiilor de către aceștia, stimularea comunicării copii-adulți, copil-copii, contribuie la dezvoltarea unei personalități armonioase a copiilor.

**Parteneri:**



Universitatea „Aurel Vlaicu”  
Arad



Istituto di Scienze Psicologiche  
dell' Educazione e della Formazione



UNIUNEA EUROPEANĂ



GUVERNUL ROMÂNIEI  
MINISTERUL MUNCII, FAMILIEI ȘI  
PROTECȚIEI SOCIALE  
AMPOSDRU



Fondul Social European  
POS DRU 2007-2013



Instrumente Structurale  
2007-2013



MINISTERUL  
EDUCAȚIEI  
CERCETĂRII  
TINERETULUI  
ȘI SPORTULUI

OIPOSDRU



Universitatea  
Transilvania  
din Brașov

## Bibliografie

1. Bereiter, C., & Scardamalia, M. (1989). *Intentional learning as a goal of instruction*. In L. B. Resnick (Eds.), *Knowing, learning, and instruction*
2. Bereiter, C. & Scardamalia, M. (2006). *Knowledge building: Theory, pedagogy, and technology*. In K. Sawyer (Ed.), *Cambridge Handbook of the Learning Sciences* New York: Cambridge University Press.
5. Bocoș, M. (2002), *Instruire interactivă. Repere pentru reflecție și acțiune*, Ediția II-a, revăzută, Editura Presa Universitară Clujeană, Cluj-Napoca
6. Breben, S., Gongea, E., Ruiu, G., Fulga, M., (2002), *Metode interactive de grup-Ghid metodic*, Arves
7. Brișcan, A., Manta, M., (1988) *Interdisciplinaritatea și sporirea eficienței învățării*, în Revista de Pedagogie nr. 5, București
8. Cerghit, Ioan, (1997), *Metode de învățământ*, Editura Didactică și Pedagogică, București
9. Ciobotaru, M. Antonovici, S., Popescu, M și Fenichiu D., (2008), *Aplicatii ale metodei proiectelor*. Ed Cd Press.
10. Ciolan, L., (2008), *Învățarea integrată*, Polirom, Iași
11. Ciolan, Lucian, (2003), *Dincolo de discipline. Ghid pentru învățarea integrată/cross-curriculară*, Centrul Educației 2000, București
12. Collins, A., Brown, J.S., & Newman, S.E. (1989). *Cognitive apprenticeship: Teaching the crafts of reading, writing, and mathematics*. In L. Resnick (Ed.), *Knowledge, learning and instruction*
13. Crețu, C., (1998), *Curriculum diferențiat și personalizat*, Editura Polirom, Iași
14. Crețu, C., (1999), *Teoria curriculumului și conținuturile educației*, Editura Universității „Al. Ioan Cuza”, Iași
15. Crișan, Al.(coord.), (2003), *Reforma la firul ierbii*, Humanitas Educațional
16. Cucoș, C., (1996), *Pedagogie*, Editura Polirom, Iași

Parteneri:





UNIUNEA EUROPEANĂ



GUVERNUL ROMÂNIEI  
MINISTERUL MUNCII, FAMILIEI ȘI  
PROTECȚIEI SOCIALE  
AMPOSDRU



Fondul Social European  
POS DRU 2007-2013



Instrumente Structurale  
2007-2013



MINISTERUL  
EDUCAȚIEI  
CERCETĂRII  
TINERETULUI  
ȘI SPORTULUI

OIPOSDRU



Universitatea  
Transilvania  
din Brașov

17. Cucuș, Constantin (coord.), (1991), *Psihopedagogie pentru examenele de definitivare și grade didactice*, Editura Polirom, Iași
18. Cucuș, Constantin coord., (2008), *Psihopedagogie pentru examenele de definitivare și grade didactice*, Iași, Editura Polirom
19. Dewey, John, (1977), *Trei scrieri despre educație, copilul și curriculum-ul, școala și societatea, experiență și educație*, Editura didactică și pedagogică, București
20. D'Hainaut, L., (1997), *Programe de învățare și educație permanentă*, Editura Politică, București
21. Dunn, R., & Dunn, K. 1992 *Teaching secondary students through their individual learning styles: Practical approaches for grades 7-12*. Boston: Allyn and Bacon
22. Gardner, H., (2004), *Inteligențe multiple*, Ed. Sigma
23. Gardner, Howard, (2006), *Inteligențe multiple, noi orizonturi*, Editura Sigma, București
24. Gardner, Howard, (2001), *Mintea disciplinată, educația pe care o merită orice copil, dincolo de informații și teste standardizate* Editura Sigma, București
25. Gardner, Howard, (2011), *Mintea disciplinată*, Ed. Sigma
26. Glatthorn, A.A. (1990). *Supervisory leadership*. New York: Harper Collins.
27. Golu P., Verza E., Zlate M., (1993), *Psihologia copilului*, E.D.P., București
28. Honebein, P. (1996). *Seven goals for the design of constructivist learning environments*. In B. Wilson (Ed.), *Constructivist learning environments: Case studies in instructional design* New Jersey: Educational Technology Publications.
29. Honebein, P.C.; Duffy, T.M; and Fishman, B.J. (1993). *Constructivism and the design of learning environments: context and authentic activities for learning*
30. Jinga, I. Negreț, I. 1999. *Învățarea eficientă*, Editura Aldin, București.
31. Jonassen, D. H. (1991). *Objectivism versus constructivism: do we need a new philosophical paradigm? Educational Technology Research and Development*,
32. Educational Technology Research and Development
33. Manolescu, Marin, (2004), *Curriculum pentru învățământ primar și preșcolar*. Teorie și practică, Editura Credis

Parteneri:



Universitatea „Aurel Vlaicu”  
Arad



Istituto di Scienze Psicologiche  
dell'Educazione e della Formazione





UNIUNEA EUROPEANĂ



GUVERNUL ROMÂNIEI  
MINISTERUL MUNCII, FAMILIEI ȘI  
PROTECȚIEI SOCIALE  
AMPOSDRU



Fondul Social European  
POS DRU 2007-2013



Instrumente Structurale  
2007-2013



MINISTERUL  
EDUCAȚIEI  
CERCETĂRII  
TINERETULUI  
ȘI SPORTULUI

OIPOSDRU



Universitatea  
Transilvania  
din Brașov

34. Mara, D., (2006), *Reforma curriculară în învățământul românesc*, Transilvania, Nr. 11-12, Editura trandilvania, Sibiu
35. Montessori, M., (1977), *Descoperirea copilului*, EDP, București
36. Moraru, Ion, (1992), *Orientarea strategiilor didactice spre interdisciplinaritate și transdisciplinaritate – premisă a caracterului creativ*, în Revista de Pedagogie nr. 9, București
37. Neacșu I. - *Instruire si invatare*, (1999), Bucuresti, EDP
38. Niculescu R., (2003), *Teoria si managementul curriculum-ului*
39. Oprea, C. L., (2009), *Strategii didactice interactive, repere teoretice și practice*, EDP
40. Oprea, C., (2007), “*Strategii didactice interactive*”, Editura Didactică și Pedagogică
41. Oprea, Crenguța-Lăcrămioara, (2008), *Strategii didactice interactive*, Editura Didactică și Pedagogică, București
42. Păcurari, O. (coord.), (2003), *Strategii didactice inovative*, Centrul educația 2000+, Editura Sigma
43. Preda, V., (2002), *Metoda proiectelor la varste timpurii*, Ed Miniped
44. Shulman, L., 1986 Those who understand: Knowledge growth in teaching,
45. Educational Researcher, 15 (2), 4-14
46. Singer, M., Sarivan, L., Oghină, D., (2001), *Metodologia aplicării noului curriculum. Proiectarea demersului didactic, în Ghiduri metodologice pentru aplicarea programelor școlare*, București, Editura Aramis, p. 23-32
47. Văideanu, George, (1987), *Interdisciplinaritatea în învățământ între dezbateri și aplicare*, în Revista de Pedagogie nr. 2, București
48. Venville, G, Dawson, V.M.,(2005), *The Art Of Teaching Science*, Ed. Allen-unwin
- \*\*\*(2002) Ministerul Educației și Cercetării, *Metoda proiectelor la vârste timpurii*, Editura Miniped, București
- Wilson, B., Teslow, J., & Osman-Jouchoux, R. (1995). *The impact of constructivism (and postmodernism) on ID fundamentals*. In B.B. Seels (Ed.), *Instructional Design Fundamentals: A Review and Reconsideration*

#### Resurse web:

Parteneri:



Universitatea „Aurel Vlaicu”  
Arad



Istituto di Scienze Psicologiche  
dell'Educazione e della Formazione



UNIUNEA EUROPEANĂ



GUVERNUL ROMÂNIEI  
MINISTERUL MUNCII, FAMILIEI ȘI  
PROTECȚIEI SOCIALE  
AMPOSDRU



Fondul Social European  
POS DRU 2007-2013



Instrumente Structurale  
2007-2013



MINISTERUL  
EDUCAȚIEI  
CERCETĂRII  
TINERETULUI  
ȘI SPORTULUI

OIPOSDRU



Universitatea  
Transilvania  
din Brașov

- [www.cpe.ro](http://www.cpe.ro), proiecte privind oportunități și șansele egale
- [www.1educat.ro](http://www.1educat.ro), articole educație, formare și dezvoltare profesională
- [www.educationworld.com](http://www.educationworld.com) – Education World. The Educator's Best Friends
- <http://www.eduref.org> – The Educator's Reference Desk
- <http://www.self-esteem-nase.org> National Association for Self Esteem
- [Programe școlare pentru clasa pregătitoare. www.curriculum.ise.ro](http://www.curriculum.ise.ro)
- [Buck Institute for Education www.bie.org\\*](http://www.bie.org) Buck Institute oferă formare și un manual pentru profesorii de gimnaziu și de liceu care doresc să introducă învățarea pe bază de proiecte în curriculum. Site-ul include și resurse și studii referitoare la eficiența învățării bazate pe proiecte.
- [George Lucas Educational Foundation www.edutopia.org\\*](http://www.edutopia.org) GLEF oferă un rezumat al cercetărilor referitoare la învățarea pe bază de proiecte, împreună cu o colecție de exemple de proiecte (în versiuni scrise și video).
- [Stanciu, Mihai, Stanciu, Doina Pedagogia Proiectului. Aspecte Metodologice. http://www.univagroiasi.ro/Horti/Lucr St 2005/174 Stanciu.pdf](http://www.univagroiasi.ro/Horti/Lucr_St_2005/174_Stanciu.pdf)
- <http://www97.intel.com/ro/ProjectDesign/Design/ProjectsInAction/>
- [www.elearning.ro](http://www.elearning.ro)

Parteneri:



Universitatea „Aurel Vlaicu”  
Arad



Istituto di Scienze Psicologiche  
dell'Educazione e della Formazione



UNIUNEA EUROPEANĂ



GUVERNUL ROMÂNIEI  
MINISTERUL MUNCII, FAMILIEI ȘI  
PROTECȚIEI SOCIALE  
AMPOSDRU



Fondul Social European  
POS DRU 2007-2013



Instrumente Structurale  
2007-2013



MINISTERUL  
EDUCAȚIEI  
CERCETĂRII  
TINERETULUI  
ȘI SPORTULUI

OIPOSDRU



Universitatea  
*Transilvania*  
din Brașov

## ANEXE

**Parteneri:**



Universitatea „Aurel Vlaicu”  
Arad



Istituto di Scienze Psicologiche  
dell'Educazione e della Formazione



UNIUNEA EUROPEANĂ



GUVERNUL ROMÂNIEI  
MINISTERUL MUNCII, FAMILIEI ȘI  
PROTECȚIEI SOCIALE  
AMPOSDRU



Fondul Social European  
POS DRU 2007-2013



Instrumente Structurale  
2007-2013



MINISTERUL  
EDUCAȚIEI  
CERCETĂRII  
TINERETULUI  
ȘI SPORTULUI

OIPOSDRU



Universitatea  
Transilvania  
din Brașov

### Anexa 1-Criterii de evaluare a unui proiect

	Enunț/criteriu	D	N	Observații
1.	Au fost urmărite ideile indicate.			
2.	Au fost folosite toate căile de documentare din plan.			
3.	Sunt realizate toate fișele de documentare din planul de activități.			
4.	S-au identificat toate soluțiile posibile de abordare a temei.			
5.	S-a realizat analiza soluțiilor considerând avantajele /dezavantajele.			
6.	S-a argumentat corect varianta aleasă.			
7.	Au fost selectate grupele de lucru pe subiecte.			
8.	Au fost numiți responsabilul de proiect și liderul de grup.			
9.	Au fost împărțite responsabilitățile în cadrul proiectului.			
10.	S-a realizat planificarea activităților pe grupe de lucru.			
11.	S-au întocmit diagramele Gantt corespunzătoare.			
12.	S-au respectat planurile stabilite.			
13.	S-au asamblat subproiectele în proiectul final.			
14.	S-a analizat și s-a validat proiectul final.			
15.	S-a realizat prezentarea și argumentarea proiectului.			
16.	S-a elaborat o comunicare/articol la revista școlară ori s-a participat la vreo expoziție pentru diseminarea rezultatelor proiectului.			
17.	sugestii și recomandări pentru îmbunătățirea activităților similare în viitor.			

Parteneri:



Universitatea „Aurel Vlaicu”  
Arad



Istituto di Scienze Psicologiche  
dell'Educazione e della Formazione



UNIUNEA EUROPEANĂ

GUVERNUL ROMÂNIEI  
MINISTERUL MUNCII, FAMILIEI ȘI  
PROTECȚIEI SOCIALE  
AMPOSDRUFondul Social European  
POS DRU 2007-2013Instrumente Structurale  
2007-2013MINISTERUL  
EDUCAȚIEI  
CERCETĂRII  
TINERETULUI  
ȘI SPORTULUI

OIPOSDRU

Universitatea  
Transilvania  
din Brașov

## Anexa 2- Criterii de autoevaluare a unui proiect tematic

Criterii	Punctaj maxim	Autoevaluare
<b>I. Întocmirea hărții</b>		
a) originalitatea temei		
-copii	3p	.....
-copii, educatoare	2p	.....
-educatoare	1p	.....
b) rigoarea științifică a conținutului hărții	3p	.....
c) accesibilitatea conținutului	3p	.....
<b>II. Stabilirea obiectivelor</b>		
-concretizarea obiectivelor raportate la conținut	3p	.....
<b>III. Conținut tematic</b>		
-inventar de activități	3p	.....
-rigoare științifică	3p	.....
-accesibilitate	3p	.....
-ingeniozitate-	3p	.....
interdisciplinaritate	3p	.....
<b>IV. Strategii didactice</b>		
-metode interactive	3p	.....
-miloace de realizare	3p	.....
-dinamica grupului	3p	.....
-implicarea familiei	3p	.....
<b>V. Finalități proiect</b>	3p	.....
<b>VI. Evaluarea</b>	3p	.....
<b>VII. Prezentare proiect</b>		
-structurare proiect	2p	.....
-prezentare estetică	3p	.....

Parteneri:

Universitatea „Aurel Vlaicu”  
AradIstituto di Scienze Psicologiche  
dell'Educazione e della Formazione



UNIUNEA EUROPEANĂ



GUVERNUL ROMÂNIEI  
MINISTERUL MUNCII, FAMILIEI ȘI  
PROTECȚIEI SOCIALE  
AMPOSDRU



Fondul Social European  
POS DRU 2007-2013



Instrumente Structurale  
2007-2013



MINISTERUL  
EDUCAȚIEI  
CERCETĂRII  
TINERETULUI  
ȘI SPORTULUI

OIPOSDRU



Universitatea  
Transilvania  
din Brașov

### Anexa 3

#### Scrisoare către părinți

Dragi părinți,

Vă facem cunoscută intenția noastră de a demara un proiect cu tema „Flori de primăvară”, temă aleasă de copiii dumneavoastră. Este un bun prilej pentru noi de a descoperi informații, de a trăi experiențe noi, de a ne forma alte deprinderi.

Ne propunem să desfășurăm diverse activități timp de o săptămână. Am fi tare bucuroși dacă ne-ați sprijini cu orice materiale ce oferă informații interesante și inedite despre flori.

Cu stimă, profesor Barbu Laura

#### Scrisoare de intenție către sera de flori,

Ne adresăm cu respect conducerii unității d-voastră cu rugămintea de a ne accepta vizita cu o clasă pregătitoare de elevi de la Liceul Teoretic „P. Maior” Ocna Mureș, în ziua de 3 mai 2013, ora 11.

Am dori să vedem și să aflăm cât mai multe lucruri interesante despre flori, să achiziționăm câteva flori de primăvară pe care să le putem planta la școală.

Așteptăm nerăbdători răspunsul d-voastră. Ne puteți contacta pe numărul de la secretariatul școlii.

Cu respect, elevii Clasei pregătitoare și prof. Barbu Laura

Parteneri:



Universitatea „Aurel Vlaicu”  
Arad



Istituto di Scienze Psicologiche  
dell'Educazione e della Formazione



UNIUNEA EUROPEANĂ



GUVERNUL ROMÂNIEI  
MINISTERUL MUNCII, FAMILIEI ȘI  
PROTECȚIEI SOCIALE  
AMPOSDRU



Fondul Social European  
POS DRU 2007-2013



Instrumente Structurale  
2007-2013



MINISTERUL  
EDUCAȚIEI  
CERCETĂRII  
TINERETULUI  
ȘI SPORTULUI

OIPOSDRU



Universitatea  
Transilvania  
din Brașov

## Anexa 4

### Activități planificate

<b>Comunicare în Limba Română</b>	<b>Matematică și explorarea mediului</b>	<b>Dezvoltare personală</b>	<b>Muzică mișcare</b>	<b>Arte vizuale și Abilități practice</b>
<p>Stabilește corespondența Între mulțimile de flori; taie sau desenează atâtea flori câte indică numărul; probleme ilustrate, careul de flori magic; Flori de primăvară – observare, Ce se petrece în grădina mea primăvara? Grădina de flori a școlii Vizită la sera de flori</p>	<p>Micii grădinari-; Legenda lăcrămioarei, narcisei, Povești cu început dat; Propoziții, cuvinte, silabe; Stabilește ordinea imaginilor, creează o scurtă poveste Aranjarea în ordine logică a propozițiilor; Ghicitori despre flori</p>	<p>Cum îngrijim florile în grădină și acasă? Jocuri de rol,, La florărie, Micii grădinari, Buchețelul de flori, Vizită la laboratorul de biologie, Puzzle cu flori</p>	<p>Micii grădinari Buburuza Înfloresc grădinile</p>	<p>Semănăm flori în glaste Laleaua- colaj(rupere lipire) Vază cu flori- decupare, lipire Flori de șprimăvară- tablou Păpușa floare</p>

Parteneri:



Universitatea „Aurel Vlaicu”  
Arad



Istituto di Scienze Psicologiche  
dell'Educazione e della Formazione



UNIUNEA EUROPEANĂ



GUVERNUL ROMÂNIEI  
MINISTERUL MUNCII, FAMILIEI ȘI  
PROTECȚIEI SOCIALE  
AMPOSDRU



Fondul Social European  
POS DRU 2007-2013



Instrumente Structurale  
2007-2013



MINISTERUL  
EDUCAȚIEI  
CERCETĂRII  
ȘI SPORTULUI

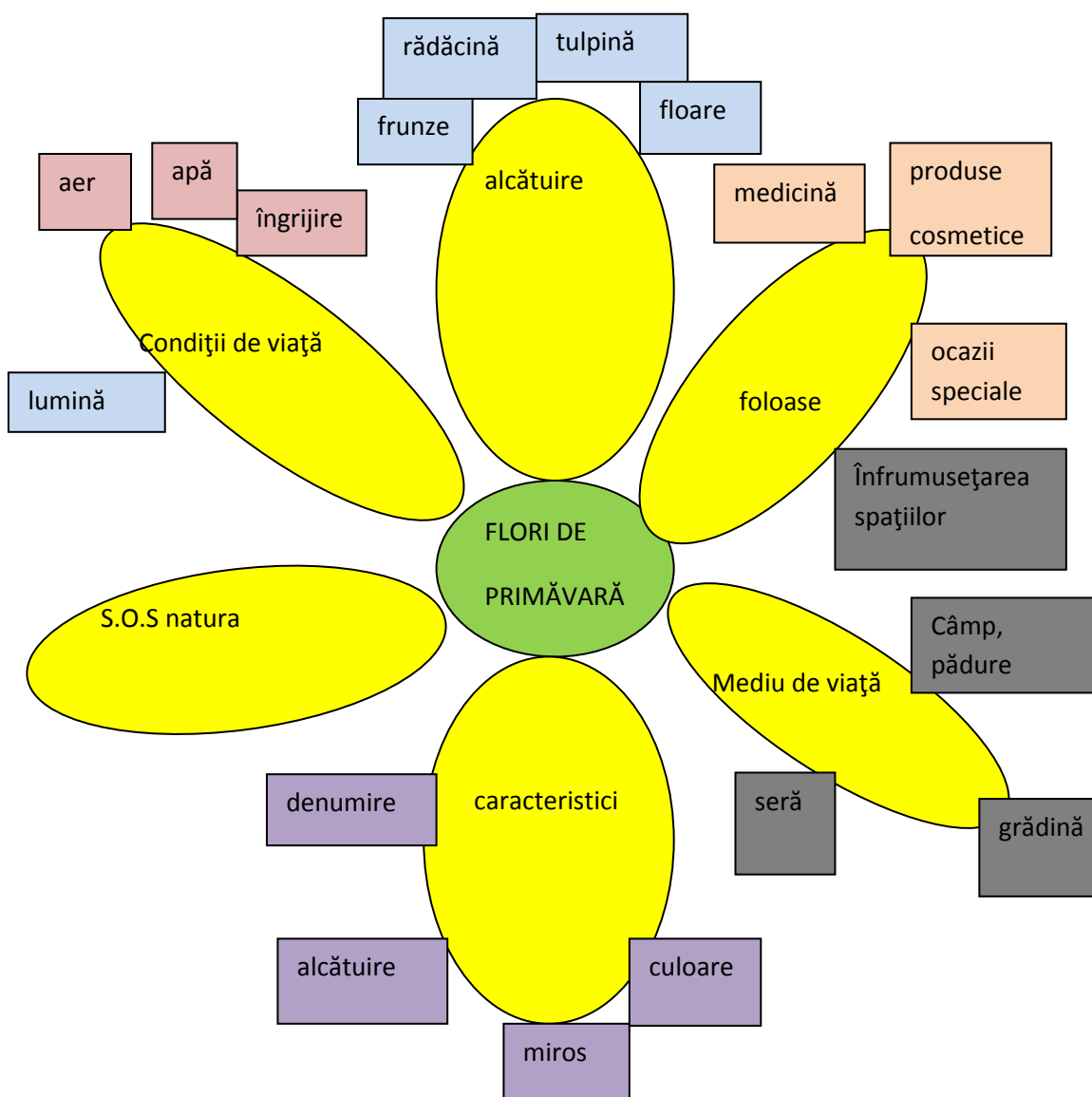
OIPOSDRU



Universitatea  
Transilvania  
din Brașov

## Anexa 5

### Harta proiectului



Parteneri:



Universitatea „Aurel Vlaicu”  
Arad



Istituto di Scienze Psicologiche  
dell'Educazione e della Formazione





UNIUNEA EUROPEANĂ



GUVERNUL ROMÂNIEI  
MINISTERUL MUNCII, FAMILIEI ȘI  
PROTECȚIEI SOCIALE  
AMPOSDRU



Fondul Social European  
POS DRU 2007-2013



Instrumente Structurale  
2007-2013



MINISTERUL  
EDUCAȚIEI  
CERCETĂRII  
TINERETULUI  
ȘI SPORTULUI

OIPOS DRU



Universitatea  
Transilvania  
din Brașov

## Anexa 6

### Ghid de interviu - Educatori/învățători

Mă numesc Bărbat( Barbu) Laura, masterand în cadrul Facultății de Drept și Științe Sociale, specializarea *Psihopedagogia educației timpurii și a școlarității mici*, cadru didactic la nivel primar. În cercetarea calitativă pe care o desfășor pe tema **EFICIENȚA METODEI PROIECTULUI TEMATIC LA CLASA PREGĂTITOARE** doresc să adun cât mai multe informații despre această temă. Sunteți de acord să participați la un scurt interviu?

Vreau să subliniez că orice lucru îmi veți spune va fi tratat cu confidență și discreție totală.

Pentru început v-aș ruga să precizați și unele detalii personale deoarece acestea sunt importante în cercetare. Subliniez că acest lucru va fi tratat cu confidențialitate și discreție totală.

1. *Numele și prenumele d-voastră*.....
2. *Funcția /Vechimea în învățământ*.....ani?
3. *Sunteți cadru didactic la Școla/Grădinița?*.....

1. În ultimul timp în mediile educaționale se vorbește tot mai mult despre curriculum integrat, strategii de predare integrată. Ce părere aveți ?
2. Utilizați astfel de strategii ? Sub ce formă ?
3. Ce considerați mai important în abordarea proiectului tematic ? Dar mai dificil ?
4. Considerați că există avantaje, respectiv dezavantaje ale utilizării proiectului tematic ?
5. Care este frecvența abordării de către dumneavoastră a proiectului tematic într-un semestru?
6. Cum apreciați atitudinea copii lor în implementarea acestei strategii didactice ?
7. Ce beneficii aduce acest tip de abordare în învățare ?
8. Care este feed-back-ul din partea părinților în urma implementării acestei strategii didactice ?

Parteneri:



Universitatea „Aurel Vlaicu”  
Arad



Istituto di Scienze Psicologiche  
dell'Educazione e della Formazione



UNIUNEA EUROPEANĂ



GUVERNUL ROMÂNIEI  
MINISTERUL MUNCII, FAMILIEI ȘI  
PROTECȚIEI SOCIALE  
AMPOSDRU



Fondul Social European  
POS DRU 2007-2013



Instrumente Structurale  
2007-2013



MINISTERUL  
EDUCAȚIEI  
CERCETĂRII  
TINERETULUI  
ȘI SPORTULUI

OIPOSDRU



Universitatea  
Transilvania  
din Brașov

## Declarație de autenticitate

Subsemnatul (subsemnata) \_\_\_\_\_,

absolvent/ă al/a programului de master în Psihopedagogia educației timpurii și a școlarității micila Universitatea „1 Decembrie 1918” Alba Iulia, promoția 2014, autor/autoare al/a prezentei disertații, declar pe propria răspundere următoarele:

- a) disertația a fost elaborată personal și îmi aparține în întregime;
- b) nu am folosit alte surse decât cele menționate în bibliografie sau în textul disertației;
- c) nu am preluat texte, date sau elemente de grafică din alte lucrări sau din alte surse fără a fi citate și fără a fi precizată sursa preluării, inclusiv în cazul în care sursa o reprezintă alte lucrări ale subsemnatului (subsemnatei);
- d) lucrarea nu a mai fost folosită, în forma actuală, în alte contexte de examen sau de concurs.

Semnătura \_\_\_\_\_

Data \_\_\_\_\_

Parteneri:



Universitatea „Aurel Vlaicu”  
Arad



Istituto di Scienze Psicologiche  
dell'Educazione e della Formazione