



UNIUNEA EUROPEANĂ



GUVERNUL ROMÂNIEI  
MINISTERUL MUNCII, FAMILIEI,  
PROTECȚIEI SOCIALE ȘI  
PERSONELOR VĂRSTNICE  
AMPOSDRU



Fondul Social European  
POSDRU 2007-2013



Instrumente Structurale  
2007-2013



MINISTERUL  
EDUCAȚIEI  
NAȚIONALE  
OIPOSDRU



Universitatea  
Transilvania  
din Brașov

MINISTERUL EDUCAȚIEI NAȚIONALE  
UNIVERSITATEA „1 DECEMBRIE 1918” DIN ALBA IULIA  
Facultatea de Drept și Științe Sociale  
Departamentul pentru Pregătirea Personalului Didactic

# DISERTAȚIE

de finalizare a programului de master  
PSIHOPEDAGOGIA EDUCAȚIEI TIMPURII  
ȘI A ȘCOLARITĂȚII MICI

Absolvent,  
Cârnaț (David) Daniela Marta

Conducător științific,  
Prof.univ.dr. **Voiculescu Florea**

2014

Parteneri:



Universitatea „Aurel Vlaicu”  
Arad



Istituto di Scienze Psicologiche  
dell'Educazione e della Formazione



UNIUNEA EUROPEANĂ



GUVERNUL ROMÂNIEI  
MINISTERUL MUNCII, FAMILIEI,  
PROTECȚIEI SOCIALE ȘI  
PERSONELOR VĂRSTNICE  
AMPOSDRU



Fondul Social European  
POSDRU 2007-2013



Instrumente Structurale  
2007-2013



MINISTERUL  
EDUCAȚIEI  
NAȚIONALE  
OIPOSDRU



Universitatea  
Transilvania  
din Brașov

MINISTERUL EDUCAȚIEI NAȚIONALE  
UNIVERSITATEA „1 DECEMBRIE 1918” DIN ALBA IULIA  
Facultatea de Drept și Științe Sociale  
Departamentul pentru Pregătirea Personalului Didactic

# DISERTAȚIE

Rolul părinților în reușita școlară a elevilor din învățământul  
primar

Absolvent,  
Cârnaț (David) Daniela Marta

Conducător științific,  
Prof.univ.dr. Voiculescu Florea

2014

Parteneri:



Universitatea „Aurel Vlaicu”  
Arad



Istituto di Scienze Psicologiche  
dell'Educazione e della Formazione



UNIUNEA EUROPEANĂ



GUVERNUL ROMÂNIEI  
MINISTERUL MUNCII, FAMILIEI,  
PROTECȚIEI SOCIALE ȘI  
PERSONELOR VÂRSTNICE  
AMPOSDRU



Fondul Social European  
POSDRU 2007-2013



Instrumente Structurale  
2007-2013



MINISTERUL  
EDUCAȚIEI  
NAȚIONALE  
OIPOSDRU



Universitatea  
Transilvania  
din Brașov

Prezenta disertație finalizează programul de master *Psihopedagogia educației timpurii și a școlarității mici*, organizat în cadrul proiectului *Perspective ale formării prin masterat a specialiștilor în domeniul educației timpurii și al școlarității mici la un nivel calitativ superior* (*PERFORMER*), proiect cofinanțat din Fondul Social European prin Programul Operațional Sectorial pentru Dezvoltarea Resurselor Umane 2007 – 2013, Cod Contract: POSDRU/86/1.2/S/62508.

Beneficiar: Universitatea "Transilvania" din Brașov

Partener 1: Universitatea "1 Decembrie 1918" din Alba Iulia

Partener 2: Universitatea "Aurel Vlaicu" din Arad

Partener 3: Istituto di Scienze Psicologiche di Educazione e di Formazione, Roma (Italia)

Parteneri:



Universitatea „Aurel Vlaicu”  
Arad



Istituto di Scienze Psicologiche  
dell'Educazione e della Formazione



UNIUNEA EUROPEANĂ



GUVERNUL ROMÂNIEI  
MINISTERUL MUNCII, FAMILIEI,  
PROTECȚIEI SOCIALE ȘI  
PERSONELOR VÂRSTNICE  
AMPOSDRU



Fondul Social European  
POSDRU 2007-2013



Instrumente Structurale  
2007-2013



MINISTERUL  
EDUCAȚIEI  
NAȚIONALE  
OIPOSDRU



Universitatea  
Transilvania  
din Brașov

## CUPRINS

Harta conceptuală- concepte fundamentale cheie din modulele programului de studiu.....	5
Argument.....	6
<b>CAPITOLUL 1. MEDIUL FAMILIAL.....</b>	<b>8</b>
1.1. Familia- definire, istoric.....	8
1.2. Roluri și funcții în cadrul familiei.....	11
1.3. Ambianța familială și disciplina vieții de familie.....	16
1.4. Rolul familiei în formarea personalității copilului.....	19
<b>CAPITOLUL 2. MEDIUL ȘCOLAR.....</b>	<b>22</b>
2.1. Reușita școlară a elevului.....	22
2.2. Rolul factorilor intelectuali ai reușitei școlare.....	24
2.3. Rolul factorilor nonintelectuali ai reușitei școlare.....	29
<b>CAPITOLUL 3. RELAȚIA DINTRE MEDIUL FAMILIAL ȘI CEL ȘCOLAR.....</b>	<b>34</b>
3.1. Relațiile familiale.....	34
3.2. Relația familie- școală.....	36
3.3. Educația părinților.....	39
<b>CAPITOLUL 4. ORGANIZAREA ȘI DESFĂȘURAREA CERCETĂRII PE TEMA EFECTELE IMPLICĂRII PĂRINȚILOR ASUPRA REUȘITEI ȘCOLARE LA ELEVII DIN CICLUL PRIMAR.....</b>	<b>42</b>
4.1. Fundamente teoretice și metodologia cercetării.....	42
4.2. Obiectivul și ipotezele cercetării.....	42
4.2.1. Obiectivul cercetării.....	42
4.2.2. Ipotezele cercetării.....	43

Parteneri:





UNIUNEA EUROPEANĂ



GUVERNUL ROMÂNIEI  
MINISTERUL MUNCII, FAMILIEI,  
PROTECȚIEI SOCIALE ȘI  
PERSONELOR VĂRSTNICE  
AMPOSDRU



Fondul Social European  
POSDRU 2007-2013



Instrumente Structurale  
2007-2013



MINISTERUL  
EDUCAȚIEI  
NAȚIONALE  
OIPOSDRU



Universitatea  
Transilvania  
din Brașov

4.3. Metodologie.....	44
4.3.1. Lotul de subiecți investigați.....	44
4.3.2. Variabile implicate în derularea cercetării.....	45
4.3.3. Instrumente de cercetare și aplicarea lor.....	45
4.3.4. Modul de desfășurare în ceea ce privește eșantionul descris.....	46
4.3.5. Analiza și interpretarea rezultatelor.....	46
4.3.6. Verificarea ipotezelor și rezultatele obținute.....	47
Concluzii.....	60
Reflecții pe marginea programului de master.....	62
Bibliografie.....	63
Anexe.....	65

Parteneri:





UNIUNEA EUROPEANĂ



GUVERNUL ROMÂNIEI  
MINISTERUL MUNCII, FAMILIEI,  
PROTECȚIEI SOCIALE ȘI  
PERSONELOR VÂRSTNICE  
AMPOSDRU



Fondul Social European  
POSDRU 2007-2013



Instrumente Structurale  
2007-2013



MINISTERUL  
EDUCAȚIEI  
NAȚIONALE  
OIPOSDRU



Universitatea  
Transilvania  
din Brașov

**Hartă conceptuală care situează  
conceptele fundamentale cheie din  
modulele programului de studii**

**M9 Modele psihopedagogice de  
comunicare**  
Concepte cheie: comunicare părinți  
copii- cadre didactice.

**M9 Managementul relațiilor  
interpersonale în copilărie**  
Concepte cheie: relații  
interpersonale.

**M4 Psihologia dezvoltării**  
Concepte cheie: particularități de  
vârstă și individuale ale copiilor.

**Module cu contribuție implicită directă**

**M1 Educație și comunitate**  
Concepte cheie: actorii educaționali  
din comunitate, parteneriat școală-  
familie.

**M10 Studii aprofundate de  
sociologie a educației**  
Concepte cheie: educație,  
familie nucleară, reușită școlară.

**M3 Metodologia cercetării în educație**  
**Rolul părinților în reușita școlară  
a elevilor din învățământul primar**

Parteneri:



Universitatea „Aurel Vlaicu”  
Arad



Istituto di Scienze Psicologiche  
dell'Educazione e della Formazione



UNIUNEA EUROPEANĂ



GUVERNUL ROMÂNIEI  
MINISTERUL MUNCII, FAMILIEI,  
PROTECȚIEI SOCIALE ȘI  
PERSONELOR VÂRSTNICE  
AMPOSDRU



Fondul Social European  
POSDRU 2007-2013



Instrumente Structurale  
2007-2013



MINISTERUL  
EDUCAȚIEI  
NAȚIONALE  
OIPOSDRU



Universitatea  
Transilvania  
din Brașov

## ARGUMENT

Educația ocupă un loc central astăzi în toate societățile din lume. Oamenii sunt mereu într-un ritm alert, accelerat, încercând să-și astâmpere setea de cunoaștere. Din ce în ce mai mulți oameni optează pentru realizarea unor studii superioare, pentru întemeierea unei familii și cu siguranță vor ca ceea ce fac să fie de calitate, astfel încât încercă să obțină rezultate optime atât pe plan profesional, cât și în cadrul familial.

Implicarea familiei are o puternică influență atât în adaptarea școlară cât și în reușita și obținerea de performanțe școlare ale copilului atunci când părinții se implică în educația copiilor lor, aceștia obțin rezultate bune, tratează procesul educațional școlar cu mai multă seriozitate, își fac temele cu regularitate, demonstrează atitudini și comportamente pozitive și au șanse mai mari de reușită în celelalte etape ale educației, decât copiii ale căror familii dovedesc o implicare mai redusă în educația lor. Așadar, implicarea părinților este importantă atât pentru copii cât și pentru școală, motiv pentru care acestea, împreună, trebuie să formeze un parteneriat care să reducă riscul pentru eșecul școlar.

În ceea ce privește acțiunea educativă a familiei, ea este eficientă numai atunci când scopul său devine unul cu cel al școlii, atunci când între acești doi factori există o concordanță, când obiectivele urmărite de acestea se subordonează idealului social și educațional.

Studiul rolului familiei în reușita școlară a elevilor din ciclul primar, are o mare importanță pentru înțelegerea particularităților educației care se face la această vârstă, a complexității și diversității problematicei cu care se confruntă familia, școala și nu în ultimul rând, școlarul.

În lucrarea realizată am încercat să surprind faptul că implicarea părinților în educația copiilor lor are un rezultat pozitiv asupra reușitei școlare ale acestora. Astăzi, educația familială prinde din ce în ce mai mult contur și mai multă atenție din partea părinților care par a se interesa mult mai mult de educația copiilor lor.

Lucrarea intitulată *Rolul părinților în reușita școlară a elevilor din învățământul primar* este structurată pe patru capitole, urmate de bibliografie și anexe .

Parteneri:





UNIUNEA EUROPEANĂ



GUVERNUL ROMÂNIEI  
MINISTERUL MUNCII, FAMILIEI,  
PROTECȚIEI SOCIALE ȘI  
PERSONELOR VÂRSTNICE  
AMPOSDRU



Fondul Social European  
POSDRU 2007-2013



Instrumente Structurale  
2007-2013



MINISTERUL  
EDUCAȚIEI  
NAȚIONALE  
OIPOSDRU



Universitatea  
Transilvania  
de Brașov

Primul capitol evidențiază funcțiile pe care le îndeplinește familia, rolul pe care aceasta îl are în conturarea personalității copilului și climatul, ambianța ce dănuie în căminul în care trăiește determinându-i comportamente și atitudini pozitive sau negative.

Capitolul al II-lea conturează mediul școlar, analizând rolul factorilor intelectuali și nonintelectuali ai reușitei școlare.

Capitolul al III-lea tratează problematica relației dintre mediul familial și cel școlar, din perspectiva relațiilor familiale, a relației familie-școală și a educației părinților. Mediul familial este important, la fel de important ca și mediul școlar, având un scop în comun, și anume grija și atenția privind formarea instructiv-educativă a copilului.

Capitolul al IV-lea este o cercetare cantitativă privind efectele implicării părinților asupra reușitei școlare a elevilor din învățământul primar. Scopul acestei cercetări a constat în analizarea modalităților prin care implicarea părinților în educația copiilor conduce la performanțe ridicate în rândul elevilor din ciclul primar. Ne-a interesat astfel să aflăm în ce măsură implicarea părinților în parteneriatul școală-familie, implicarea acestora în realizarea educației în mediul familial și atenția acordată educației la nivelul discursului familial are efecte asupra performanțelor școlare la elevii din ciclul primar. Nu în ultimul rând, am urmărit să verificăm în ce măsură implicarea părinților în educația copiilor diferă în funcție de nivelul studiilor acestora.

Rezultatele obținute confirmă faptul că, cu cât părinții se implică mai mult în relația cu școala, în realizarea educației copilului în mediul familial, cu atât mai mult rezultatele școlare și performanțele copiilor vor fi mai ridicate.

Parteneri:



Universitatea „Aurel Vlaicu”  
Arad



Istituto di Scienze Psicologiche  
dell'Educazione e della Formazione





UNIUNEA EUROPEANĂ



GUVERNUL ROMÂNIEI  
MINISTERUL MUNCII, FAMILIEI,  
PROTECȚIEI SOCIALE ȘI  
PERSONELOR VÂRSTNICE  
AMPOSDRU



Fondul Social European  
POSDRU 2007-2013



Instrumente Structurale  
2007-2013



MINISTERUL  
EDUCAȚIEI  
NAȚIONALE  
OIPOSDRU



Universitatea  
Transilvania  
din Brașov

## CAPITOLUL 1.

### MEDIUL FAMILIAL

#### 1.1. Familia- definire, istoric.

Familia a fost constituită încă din cele mai vechi timpuri, urmărind asigurarea continuității și afirmării depline a ființei umane. Pe parcurs, însă contextul familial cu tot ceea ce implică el, și anume, membrii acesteia, rolul lor familial, relația dintre ei, atitudinea și interesul manifestat pentru o atmosferă cât mai confortabilă, s-a schimbat, adaptându-se la societatea din care aparține. Deși aparent independentă, organizarea și evoluția sa sunt determinate de organizarea și evoluția societății. Transformările ce se produc în viața socială determină modificări structurale și funcționale în viața de familie.

Familia se subordonează intereselor individuale și scopurilor sociale, dar cu toate acestea rămâne o entitate de-sine-stătătoare. Ea este universală, și există, permițând omului să își contureze și să își dezvolte propria sa natură, astfel încât umanitatea să tindă către perfecțiune, către ideal.

Familia a fost, este și va continua să fie prima colectivitate umană caracteristică omului și absolut necesară naturii umane, căci în cadrul familiei individul are parte de o atmosferă de intimitate, în care copleșit de variate solicitări existențiale se poate, în sfârșit, destinde.

Până în prezent s-au conturat multiple definiții, încercând să evidențieze o serie de aspecte atât de ordin structural, cât și de ordin funcțional. În „Dictionarul juridic”, Sanda Ghimpu definește termenul *familie*, drept un „mod de organizare a vieții în comun a oamenilor, bazat pe legăturile stabilite prin căsătorie și pe legăturile de rudenie, care îndeplinește multiple funcții (biologice, economice, educative, spirituale) și care, datorită importanței sale, ca nucleu social elementar, are un statut juridic propriu”(1985, p.192).

Familia este „construită” în urma căsătoriei, cu care ambii soți sunt de acord, având drepturi egale în relațiile lor reciproce, dar și față de copii. Relațiile de familie se bazează pe prietenie și

Parteneri:



Universitatea „Aurel Vlaicu”  
Arad



Istituto di Scienze Psicologiche  
dell'Educatione e della Formazione



UNIUNEA EUROPEANĂ



GUVERNUL ROMÂNIEI  
MINISTERUL MUNCII, FAMILIEI,  
PROTECȚIEI SOCIALE ȘI  
PERSONELOR VÂRSTNICE  
AMPOSDRU



Fondul Social European  
POSDRU 2007-2013



Instrumente Structurale  
2007-2013



MINISTERUL  
EDUCAȚIEI  
NAȚIONALE  
OIPOSDRU



Universitatea  
Transilvania  
din Brașov

afecțiune reciprocă între membrii ei, care au obligația de a-și acorda unul altuia sprijin moral și material.

Iolanda Mitrofan și Nicolae Mitrofan (1985, p.144), prezintă succint o serie de definiții ce aparțin mai multor autori: Cl. Levi-Strauss, R.Vincent, E.Burgess și H. Locke, André Berge, O. Bădina și F. Mahler, V. Liciu. Cl. Levi-Strauss definește *familia*, ca fiind „ un grup care își are originea în căsătorie, fiind alcătuit din soț și soție și copiii născuți din unirea lor, pe care-i unesc drepturi și obligații morale, juridice, economice, religioase și sociale”. Acestui grup i se pot adăuga și alte rude, cum ar fi părinți, frați, și pe lângă drepturile precizate în definiție, trebuie menționate și drepturile sau interdicțiile sexuale. R. Vincent consideră că familia este constituită de un grup cu caracteristici proprii, cu obiceiuri specifice, cu tradiții proprii, pe care le respectă, și care aplică totodată unele reguli de educație. Autorul unește toate acestea într-un singur cuvânt, „atmosferă”.

În opinia lui E. Burgess și H. Locke, definirea *familiei* se centrează asupra interacțiunilor și intercomunicărilor personale, incluzând aici, rolurile sociale de soț și soție, mamă și tată, fiu și fiică, frate și soră. André Berge face referiri la „personalitatea colectivă” (Iolanda Mitrofan și Nicolae Mitrofan, 1985, p.144), a cărei armonie generală se răsfrânge asupra armoniei fiecărui membru în parte. Ovidiu Bădina și Fred Mahler conturează același grup social, amintit și de autori precedenți, realizat prin căsătorie, cuprinzând oameni care trăiesc împreună, se implică în activități casnice și sunt legați prin anumite relații natural biologice, psihologice, morale și juridice. După Valentina Liciu, familia este o grupare socială, bazată pe căsătorie sau înrudire, cu o anumită structură organizată, determinată istoric.

Toate aceste definiții evidențiază o serie de caracteristici ale familiei conform Iolande Mitrofan:

- o familie cuprinde un anumit număr de persoane;
- reuniunea lor este urmarea actului căsătoriei;
- între membrii grupului familial există un ansamblu de drepturi și de obligații garantate juridic;
- relațiile interpersonale între membri sunt de ordin biologic, psihologic și moral;
- climatul sau atmosfera psihosocială;

Parteneri:



Universitatea „Aurel Vlaicu”  
Arad



Istituto di Scienze Psicologiche  
dell'Educazione e della Formazione



UNIUNEA EUROPEANĂ



GUVERNUL ROMÂNIEI  
MINISTERUL MUNCII, FAMILIEI,  
PROTECȚIEI SOCIALE ȘI  
PERSONELOR VÂRSTNICE  
AMPOSDRU



Fondul Social European  
POSDRU 2007-2013



Instrumente Structurale  
2007-2013



MINISTERUL  
EDUCAȚIEI  
NAȚIONALE  
OIPOSDRU



Universitatea  
Transilvania  
de Brașov

- ansamblul de norme și reguli privind conduita membrilor grupului familial;
- organizare structurală, cu o anumită distribuție a rolurilor și sarcinilor familiale;
- îndeplinirea unor funcții în raport cu societatea.

Lazăr Vlăsceanu și colaboratorii săi consideră că, în sens larg, *familia* reprezintă acel grup social, în care membrii sunt „legați prin raporturi de vârstă, căsătorie sau adopțiune și care trăiesc împreună, cooperează sub raport economic și au grijă de copii” (Lazăr Vlăsceanu, Cătălin Zamfir, 1978, p.238). În sens restrâns, *familia* este un grup social format din soț și soție și copiii acestora.

Plecând de la aceași idee ca și Levi-Strauss, Paul Popescu-Neveanu, constată că familia „ca instituție socială având la bază alegerea reciprocă a partenerilor maritali este de a asigura reproducerea speciei, în condiții socioculturale determinate” (1978, p.262). Dacă ne referim la tipurile de familie, se pot menționa următoarele două categorii: *familia nucleară* (formată din soț, soție și copiii lor) și *familia extinsă* (pe lângă soț și copii cuprinde și alte rude).

Forma cea mai răspândită de familie în aproape toate societățile din lume este cea nucleară. Fiecare individ face parte din două familii nucleare: familia părinților săi, familia de origine în care are rolul de copil și familia pe care și-o formează prin propria căsătorie, în care are rolul de soț.

În secolul al XIX-lea și în prima parte a secolului al XX-lea în societățile europene predomina sistemul familiei *nucleare*, în care soțul constituia sursa de venituri a familiei, dar, în același timp, reprezenta și noțiunea de autoritate și putere, pe când soția era cea care se ocupa de menajul casei și de educația copiilor, depinzând economic de soț. În acea perioadă, acest sistem familial devenise un model normativ unic. Femeile care își creșteau singure copiii, divorțul, concubinajul nu erau admise, fiind considerate acte deviate.

Începând cu anul 1970, *familia nucleară tradițională* nu mai deține aceeași pondere în cadrul societății și își pierde treptat „statutul” de model normativ unic. O dată cu creșterea ponderii independenței economice a femeilor, rolurile în cadrul familiei se schimbă: soția nu mai depinde economic de soț, ambii soți contribuie la educarea copiilor, iar autoritatea și puterea nu se află acum doar în mâinile soțului, într-un mod irevocabil, ci sunt egal împărțite între parteneri.

Tot în acest an, au început să se extindă modele alternative de viață, cele mai răspândite fiind celibatul, concubinajul, căsătoriile fără copii și familiile monoparentale. În mod tradițional,

Parteneri:



Istituto di Scienze Psicologiche  
dell'Educazione e della Formazione



UNIUNEA EUROPEANĂ

GUVERNUL ROMÂNIEI  
MINISTERUL MUNCII, FAMILIEI,  
PROTECȚIEI SOCIALE ȘI  
PERSONELOR VÂRSTNICE  
AMPOSDRUFondul Social European  
POSDRU 2007-2013Instrumente Structurale  
2007-2013MINISTERUL  
EDUCAȚIEI  
NAȚIONALE  
OIPOSDRUUniversitatea  
Transilvania  
din Brașov

famiile aveau copii, căci până la urmă, acesta era scopul întemeierii unei familii, și anume procrearea. Familiile fără copii erau foarte puțin frecvente, acestea fiind, efectiv compătimate, atunci când nu puteau avea copii, sau dezaprobată, când nu doreau să aibă copii. În a doua jumătate a secolului al XX-lea, numărul familiilor fără copii a început să crească din ce în ce mai mult, motivele fiind diverse: fie nepriceperea de a fi părinți, fie dorința de a avea un stil de viață cât mai liber, cât mai spontan și intim, fie optarea pentru o anumită carieră profesională, în realizarea căreia copiii ar fi un obstacol. Sfârșitul anilor 1980 și începutul anilor 1990 marchează manifestarea unui nou tradiționalism familial ce revalorizează copiii.

Familia extinsă este foarte puțin întâlnită în prezent, în toate societățile, optându-se în general pentru familia nucleară. Cuplurile tinere preferă ca după ce se căsătoresc să locuiască singuri, separat de familiile de origine, voind mai multă intimitate și totodată, mai multă libertate.

Cadrul familial este individualizat și în același timp, unul complex, în care fiecare dintre membri are un rol de îndeplinit, astfel încât să predomine o atmosferă liniștită, relaxantă.

## 1.2. Roluri și funcții în cadrul familiei

Apartinând unor orientări conceptuale diverse, sub aspectul analizei specificului și funcțiilor familiei, au fost întreprinse numeroase cercetări privind rolul de soț și soție. Toate aceste cercetări încearcă să explice modul de funcționare a familiei, care sunt etapele prin care trece un cuplu, care sunt rolurile soțului și ale soției, care sunt relațiile ce se stabilesc între membrii ei. Cercetătorii români Iolanda Mitrofan, Maria Voinea și Petru Iluț au efectuat o serie de studii privind viața de familie. Ei au arătat că rolurile din cuplul conjugal format din soț și soție se extind în cadrul familiei continuând cu cele de tată și mamă, ceea ce presupune urmărirea îndeplinirii unor obiective precum: asumarea responsabilității de împărțire și distribuire a aceluiași buget de timp, material și afectiv în vederea creșterii copilului. Această sarcină a fost și rămâne o dominantă a familiei, chiar dacă metodele diferă de la o societate la alta.

Problema *rolurilor educaționale ale părinților* în familie este o funcție esențială care se răsfrânge asupra copilului pe întreaga perioadă pe care acesta o petrece în cadrul grupului familial.

Parteneri:

Universitatea „Aurel Vlaicu”  
AradIstituto di Scienze Psicologiche  
dell'Educazione e della Formazione



UNIUNEA EUROPEANĂ



GUVERNUL ROMÂNIEI  
MINISTERUL MUNCII, FAMILIEI,  
PROTECȚIEI SOCIALE ȘI  
PERSONELOR VÂRSTNICE  
AMPOSDRU



Fondul Social European  
POSDRU 2007-2013



Instrumente Structurale  
2007-2013



MINISTERUL  
EDUCAȚIEI  
NAȚIONALE  
OIPOSDRU



Universitatea  
Transilvania  
din Brașov

Rose Vincent în “ Cunoașterea copilului” (1972) vizează trei aspecte principale ale rolului parental privind socializarea copilului:

- Afecțiunea, prezența sa alături de familie;
- Protecția, sprijinul material, deciziile tatălui în momente dificile;
- Inițierea în viața socială devenind un model pentru imitare și identificare, exercitarea controlului prin autoritatea sa;

Perspectivile din care este analizată familia sunt variate, după cum s-a evidențiat din definițiile prezentate, însă, oricât de diversificate ar fi, un lucru este cert, și anume, că îndeplinește un rol complex exprimat prin mai multe de funcții: funcția biologică, funcția juridică, funcția economică, funcția culturală și funcția educativă.

*Funcția biologică* se referă la „procrearea, protecția și creșterea copiilor” (Dumitru Cornelia, 1973, p.15), iar scopul acestei funcții este acela de a continua perpetuarea speciei umane. Importanța acestei funcții este mare, din moment ce ea reprezintă o condiție esențială a existenței unei societăți.

Familia îndeplinește și o *funcție juridică*, în urma întocmirii actelor de stare civilă, se realizează *raporturi de rudenie*, care sunt „consfințite legal, sancționând căsătoria, nașterea, adopțiunea, divorțul” (Paul Popescu- Noveanu, 1978, p. 262). Pe lângă aceste raporturi de rudenie, trebuie menționate și *raporturile patrimoniale*, care constau în existența unor bunuri materiale, aparținând unui membru al familiei, ce pot fi transmise prin acte de succesiune, donație.

*Funcția economică*, prin însăși denumirea ei, face trimitere la organizarea și realizarea, de către cei doi soți, a gospodăriei casnice, dar și la achiziția, utilizarea sau consumul de diferite bunuri, pe care aceștia le folosesc în viața de zi cu zi, având la bază relații de prietenie, afecțiune și încredere reciprocă. Prin alegerile pe care le fac, prin anumite bunuri pe care le consumă, influențează structura și organizarea rețelei comerciale.

*Funcția culturală* ne conduce în afara sferei nevoilor materiale. În sens larg, ne referim la *cultură* ca la „un mod de viață al unei societăți organizat pe anumite valori stabile” ( Dumitru Cornelia, 1973, p. 16). Prin cultură se modelează personalitatea, adică se educă personalitatea, astfel încât aceasta să se poată integra social. De aceea, funcția culturală reprezintă baza socială a

Parteneri:





UNIUNEA EUROPEANĂ



GUVERNUL ROMÂNIEI  
MINISTERUL MUNCII, FAMILIEI,  
PROTECȚIEI SOCIALE ȘI  
PERSONELOR VÂRSTNICE  
AMPOSDRU



Fondul Social European  
POSDRU 2007-2013



Instrumente Structurale  
2007-2013



MINISTERUL  
EDUCAȚIEI  
NAȚIONALE  
OIPOSDRU



Universitatea  
Transilvania  
din Brașov

procesului de educație familială. Ca fenomen obiectiv, cultura înseamnă certitudine, consecvență, stabilitate și posibilitate de a conta pe situații previzibile, ce devin condiții ale oricărei vieți sociale organizate. În cadrul familial, copiii primesc o multitudine de modele, fiind ajutați să se integreze, cât mai ușor în societate. Alături de familie, prietenii copilului sunt foarte importanți în socializarea acestuia, oferindu-i diferite experiențe, în urma cărora el învață. Astfel de modele le putem sintetiza, pe scurt, în atașamentul față de lucrurile noastre și în refuzul de a le împărți cu ceilalți, evidențiate în comportamentul ludic și în atitudinea de colaborare, în opoziție cu manifestările de agresivitate.

Funcția culturală stă la baza educației, dar ea nu trebuie confundată cu funcția educativă. Diferența dintre cele două constă în faptul că, funcția culturală nu apelează la tehnici specifice, iar ca finalitate nu are una universal validă, ci mai degrabă obiective care variază în funcție de societatea corespunzătoare. În același timp, nici nu tinde să formeze sau să perfecționeze personalitatea, ci se limitează doar să determine însușirea unor modele. Adaptarea la o anumită situație este ușurată, datorită acestei funcții, fiindu-i stimulată capacitatea de imitare, prin modele obiective, în cea mai mare parte. Individul vrea să se adapteze cât mai bine în societate, creându-și astfel condiții de viață cât mai avantajoase, iar acest lucru este determinat de calitatea și eficacitatea însușirii modelelor culturale, transmițându-se fiecărei generații.

*Funcția educativă are un caracter intențional și asemeni funcției culturale, finalitatea sa constă în integrarea eficientă a individului în societate. Referindu-ne la realizarea acestei finalități, nu se recurge la însușirea aproape mecanică a unor modele, ci la formarea după un anumit ideal de personalitate. Familia este prima care influențează dezvoltarea omului, modelând, în mare parte, întreaga sa personalitate. În cadrul familial, individul învață primele lucruri elementare, necesare existenței sale, precum vorbirea, mersul, hrănirea, exprimarea sentimentelor, abilitatea de socializare, și nu numai. Familia construiește temelia pentru *edificiul personalității* și cât de trainic va fi acest edificiu depinde numai și numai de calitatea acestei temelii. Această funcție urmărește crearea unor ” individualități multilateral dezvoltat ”( Dimitriu Cornelia, 1973, p.18) care să aducă o contribuție optimă la transformarea și la progresul societății.*

Funcția educativă a familiei constă în pregătirea copilului pentru viață, fiind cea mai importantă dintre funcțiile, caracterizate ca instituție socială. Orice societate își pregătește membrii, în cea mai mare parte și mai întâi de toate în cadrul familiei, deoarece aceasta este structurată astfel

Parteneri:





UNIUNEA EUROPEANĂ



GUVERNUL ROMÂNIEI  
MINISTERUL MUNCII, FAMILIEI,  
PROTECȚIEI SOCIALE ȘI  
PERSONELOR VÂRSTNICE  
AMPOSDRU



Fondul Social European  
POSDRU 2007-2013



Instrumente Structurale  
2007-2013



MINISTERUL  
EDUCAȚIEI  
NAȚIONALE  
OIPOSDRU



Universitatea  
Transilvania  
de Brașov

încât oferă cadrul cel mai potrivit pentru formarea principalelor deprinderi, pentru transmiterea principalelor cunoștințe și formarea primelor principii de viață. Lumea se schimbă neîncetat, iar societățile trebuie să existe și să funcționeze într-o astfel de lume.

Familia este considerată cea mai potrivită colectivitate socială, privind formarea omului, prin oferirea de modele a rolurilor sociale pe care individul le are de îndeplinit. Primele valori sociale sunt transmise de familie. Înainte să primească o educație instituționalizată, copilul învață o serie de lucruri, pe care școala, deși copilul e la începutul procesului educativ, trebuie să le știe.

Astfel, școala trebuie să cunoască valorile educative propagate în interiorul familiei, pentru a ști pe ce se bazează. Deși începe școlarizarea, rolul familiei nu se încheie, ci continuă, sarcinile școlii și cele ale familiei, atât în materie de educație, cât și în materie de instrucție, se împletesc și se sprijină reciproc, ele trebuie să conlucreze, nu să meargă în direcții diametral opuse.

Modalitățile prin care familia își exercită influența educativă sunt numeroase, acestea evidențiindu-se din prima copilărie când este semnalată importanța relației dintre mediul familial și dezvoltarea limbajului. Calitatea modelului lingvistic pe care îl oferă copilului membrii familiei, în special mama, influențează dezvoltarea gândirii acestuia. În perioada școlarizării, randamentul la învățătură depinde în mare măsură de posibilitatea oferită copilului de a învăța unele lucruri din ambianța familială și din diferitele împrejurări de viață din afara acesteia, în care va fi pus în mod conștient de părinți (petrecerea vacanțelor în medii naturale diferite, vizite la muzee, expoziții, vizionarea unor spectacole, lecturi). Posibilitățile de a avea în cadrul familiei o bibliotecă, de a i se procura reviste și cărți, de a fi ajutat la învățătură de către părinți vor contribui, de asemenea, la dezvoltarea intelectuală a copilului.

Modul în care se dă sprijinul la învățătură are de asemenea o mare influență în dezvoltarea capacităților psihice și morale ale copilului. Unii părinți se substituie acestuia în îndeplinirea îndatoririlor școlare, ceea ce îi creează o stare de pasivitate și o falsă concepție despre muncă; alții au o atitudine rigidă, aspră, ceea ce îl inhibă, frânându-i dezvoltarea gândirii. Foarte importantă în formarea atitudinii față de muncă este puterea modelului pe care părintele îl oferă în această direcție. Motivația învățării depinde de atitudinea părintelui față de viitorul copilului, de pregătirea lui pentru profesie, de orientarea lui justă în alegerea acesteia.

**Parteneri:**



Universitatea „Aurel Vlaicu”  
Arad



Istituto di Scienze Psicologiche  
dell'Educazione e della Formazione



UNIUNEA EUROPEANĂ



GUVERNUL ROMÂNIEI  
MINISTERUL MUNCII, FAMILIEI,  
PROTECȚIEI SOCIALE ȘI  
PENSANELOR VĂRSTNICI  
AMPOSDRU



Fondul Social European  
POSDRU 2007-2013



Instrumente Structurale  
2007-2013



MINISTERUL  
EDUCAȚIEI  
NAȚIONALE  
OIPOSDRU



Universitatea  
Transilvania  
din Brașov

Toate aceste direcții de influențare depind de condițiile socio-economice și nivelul socio-cultural ale familiei de care acesta aparține, și în același timp depind și de caracteristicile societății și ale epocii.

Personalitatea omului modern pare să aibă de suferit, din cauza faptului că este determinată de valori culturale permanent noi și deseori contradictorii. Același individ este obligat ca pe parcursul vieții să desfășoare roluri sociale diferite, cu conținut cultural diferit, fapt ce poate duce la depersonalizarea lui. Întregul proces educativ este, de fapt, un proces de preluare și asimilare involuntară a unor valori culturale din mediul imediat în care individul trăiește sau din medii exterioare. La ceea ce copilul primește din familie se adaugă ceea ce îi dă școala, televizorul, grupul de prieteni.

Actul educațional la nivelul familiei trebuie să-și asume răspunderea de a îmbina permanent sfera de viață socială cu ”procesul intenționat pedagogic”(Bătrânu Emilia, 1980, p.20). Secretul eficienței educației familiale constă tocmai în modul în care părinții realizează aceasta, adică dacă o fac conștient sau spontan. Actul educativ la nivelul familiei are marea calitate de a izvorî din contextul vieții și a se efectua în acțiunile de viață ale membrilor ei.

Educatorul părinte folosește exemplele și modelele pe care i le oferă în primul rând ambianța familială și de aceea pedagogia familiei nu poate prescrie reguli cu valabilitatea generală. Aceasta nu înseamnă însă că ea se poate lipsi, mai ales în perioada actuală, de metode științifice sau de scopuri precise, ci dimpotrivă în contextul social actual, pentru a putea pregăti copilul cât mai adecvat pentru exigențele vieții, acțiunea educativă la nivelul familiei trebuie să devină din spontană- conștientă, din întâmplătoare- permanentă, din tradițională- intențională, din intuitivă- științifică.

Vorbind despre funcțiile familiei, scopul direct al educației este deci formarea, dezvoltarea și perfecționarea personalității. Acest obiectiv se constituie prin însușirea oarecum pasivă de modele culturale, dar mai ales printr-o acțiune deliberată, deci conștient dirijată. Faptul că individul nu poate fi înțeles în afară de societate, impune de la sine ideea că scopul elementar al educației nu constă în crearea capacității de a realiza performanțe individuale, ci de a realiza o cât mai reușită integrare socială.

Parteneri:







UNIUNEA EUROPEANĂ



GUVERNUL ROMÂNIEI  
MINISTERUL MUNCII, FAMILIEI,  
PROTECȚIEI SOCIALE ȘI  
PERSONELOR VÂRSTNICE  
AMPOSDRU



Fondul Social European  
POSDRU 2007-2013



Instrumente Structurale  
2007-2013



MINISTERUL  
EDUCAȚIEI  
NAȚIONALE  
OIPOSDRU



Universitatea  
Transilvania  
din Brașov

### 1.3. Ambianța familială și disciplina vieții de familie

Climatul moral și spiritual al familiei se formează încă dinainte de nașterea copiilor, de cele mai multe ori de la alegerea soțului și este determinat de calitatea, tonalitatea, stilul relațiilor dintre soți.

Relațiile matrimoniale decurg în cele mai optime condiții, în cazul în care la baza acestora se împletesc compromisul, considerația față de persoana iubită, comunicarea și cooperarea. Desigur, elementele care echilibrează raporturile dintre soți implică, în același timp, și afecțiunea și stima reciprocă, buna înțelegere, unitatea de vederi și idealuri, dorința de colaborare, împărțirea în mod egal a sarcinilor domestice, simțul de răspundere, apropierea ca vârstă, experiența și cultura, respectul față de personalitatea și demnitatea partenerului, introducând în viața conjugală o atmosferă destinsă, senină, care trebuie considerată prin ea însăși drept un instrument foarte eficace de echilibrare psihică a copiilor. Fericirea copilului este determinată direct de atmosfera care dăinuie în căminul acestuia.

Variațiile de tonalitate sunt inevitabile, într-o atmosferă familială și fie că fac sau nu pe copii fericiți, ele formează în ansamblu o constantă educativă, deoarece lărgeste paleta de situații cu care se îmbogățește experiența copilului.

Tipurile de relații care se stabilesc în cadrul familiei sunt relații *pe verticală* (bunici, părinți, copii) și *pe orizontală* (între bunici, între părinți, între copii) (Mărgineanțu Dorina, Petroman C., 1999, p.13). În momentul în care relațiile au loc doar într-un singur sens, orizontal sau vertical, nu există atmosfera optimă, propice unei dezvoltări armonioase.

Climatele familiale nu sunt identice, ele diferă de la familie la familie. Există climate familiale constant- agitate sau constant -calme, climate de armonie sau de neînțelegere, climate de solidaritate sau climate de ostilitate și rivalitate, climate senine, după cum există stări permanente de tensiune și dezechilibru care se pot datora și copiilor, dar care depind esențial de tonalitatea de fond imprimată de părinți, depind de existența sau absența acelor elemente de bază care condiționează formula înțelegerii dintre soți. Climatul de fond este acela care determină în primul rând formarea personalității copilului, care echilibrează capacitățile sale afective și intelectuale, care determină în ultimă instanță calitatea socializării și individualizării lui.

Parteneri:





UNIUNEA EUROPEANĂ



GUVERNUL ROMÂNIEI  
MINISTERUL MUNCII, FAMILIEI,  
PROTECȚIEI SOCIALE ȘI  
PERSONELOR VÂRSTNICE  
AMPOSDRU



Fondul Social European  
POSDRU 2007-2013



Instrumente Structurale  
2007-2013



MINISTERUL  
EDUCAȚIEI  
NAȚIONALE  
OIPOSDRU



Universitatea  
Transilvania  
din Brașov

O atmosferă familială frământată continuu de tensiuni, distorsionată, deformată prin lipsa de afecțiune mutuală a membrilor ei sau din cauza unor sentimente de afecțiune înțelese greșit, deformată de defectele părinților, de viciile sau de neînțelegerile lor, de certuri, de acte de violență constituie un mediu traumatizant pentru conștiința copiilor. De multe ori, aceste traume ireversibile pot apărea și în familiile în care, fie un părinte este absent, fie vorbim de o familie monoparentală sau de o familie cu un singur copil, fie părintele manifestă preferințe pentru unul dintre copii. „Viața de familie oferă o nouă treaptă de maturizare și diferențiere afectivă, prin nota de respect față de autoritatea paternă și dragostea față de frați și surori...o familie dezintegrată, lipsa de afecțiune și încredere în copil este traumatizantă pentru copil și îl face să privească societatea cu teamă, neîncredere și suspiciune. Primele reacții de neadaptare, justificate de conștiința de a fi frustrat, se nasc în asemenea climat de dezechilibru, de tensiune și conflicte familiale” (Pavelcu V., 1970, p.89).

Copiii au o mare sensibilitate față de atitudinile, stările de spirit și opiniile părinților. Dependenta vitală de părinți, autoritatea și prestigiul acestora, câștigate prin experiența directă a traiului în comun, conștiința că părinții sunt ființe care pot rezolva orice problemă sau dificultate întăresc în copil încrederea profundă, cel puțin până la vârsta adolescenței, în capacitatea și știința părinților. Pentru copil, această încredere devine suport esențial a imaginii lui despre lume și despre relațiile interumane. Inexistența acestui suport, scandalurile permanente, ostilitatea dintre părinți produc o gravă dezorientare în conștiința lui. Situațiile în care copilul asistă la manifestarea acestei ostilități, sau și mai grav la acte de violență între părinții săi sunt de condamnat. Din contră, este necesar să se evite prezența copilului la un adevărat spectacol al discuțiilor în contradictoriu, atunci când părinții afișează credințe și mentalități fundamental antagonice, mai ales că în asemenea ocazii fiecare dintre părinți are tendința de a-l determina pe copil să devină aliatul său, deși acesta este prea neexperimentat pentru a-și forma o părere personală.

Cu toate acestea, nu înseamnă că orice discuție în contradictoriu trebuie interzisă. Asemenea discuții pot fi chiar utile pentru experiența copilului, însă doar în cazul în care acesta are posibilitatea de a participa cu propriile opinii, rămânând imparțial la pozițiile părinților săi.

Calmul, răbdarea, silența de a se situa la nivelul capacităților copilului, dorința de a-l ajuta efectiv pe copil și nu adoptarea celei mai comode soluții, actele de bunăvoință, de simpatie,

Parteneri:



Universitatea „Aurel Vlaicu”  
Arad



Istituto di Scienze Psicologiche  
dell'Educazione e della Formazione



UNIUNEA EUROPEANĂ

GUVERNUL ROMÂNIEI  
MINISTERUL MUNCII, FAMILIEI,  
PROTECȚIEI SOCIALE ȘI  
PERSONELOR VÂRSTNICE  
AMPOSDRUFondul Social European  
POSDRU 2007-2013Instrumente Structurale  
2007-2013MINISTERUL  
EDUCAȚIEI  
NAȚIONALE  
OIPOSDRUUniversitatea  
Transilvania  
din Brașov

generozitate lucidă reprezintă atitudinile care trezesc încrederea copilului, îl reconfortează, îl fac să se simtă în siguranță, dar mai ales îl determină să răspundă încrederii pe care i-o acordă părintele.

În viața de familie și între persoanele care participă la această viață se stabilește un regim de ritmuri, echilibre și simetrii, care, deși sunt universale, rămân totuși fragile, vulnerabile. Conservarea lor necesită atât eforturi din partea părinților, cât și din partea copiilor și, mai ales, necesită punctualitate și spirit de disciplină. Copilul, încă din prima copilărie, trebuie învățat cu orare stricte și reguli precise de comportare.

Când ne referim la disciplină, nu este vorba de disciplina întemeiată pe exprimarea dură a autorității, deoarece autoritarismul rigid se bucură azi de puțină stimă din partea pedagogilor, ci pe acea fermitate conștientă, suplă, fără de care nici un educator nu poate spera să ordoneze și să îndrume manifestările uneori derutante ale vitalității infantile.

Regimul de viață ordonat și disciplinat este, prin urmare, o condiție de bună dezvoltare fizică și spirituală a copilului și totodată de formare a sistemului său de deprinderi. Respectarea normelor de curățenie și igienă, întocmirea și respectarea programului de executare a îndatoririlor școlare, a eventualului program de educație fizică sau artistică, a programului de activități recreative și chiar de jocuri trebuie urmărită de părinți cu fermitate.

Ideea de disciplină duce la considerarea unui factor esențial, și anume la conștiința educativă a părinților. Conștiința educativă nu determină și nici nu este determinată de aptitudinile pedagogice. Nimeni nu poate învinovăți un părinte pentru lipsă de aptitudini pedagogice, dar tot astfel, cu greu poate fi absolvit un părinte atunci când nu dă dovadă de conștiință educativă. Totuși, educația de bază a copilului a fost și rămâne la discreția părintelui, a intuiției, culturii, mentalității, bunei-credințe, a reacțiilor lui instinctuale, reacții care corespund tot mai puțin solicitărilor unui mediu aflat în plin proces de artificializare.

Conștiința educativă poate fi înțeleasă într-un sens foarte larg. Pentru un părinte însuflețit de conștiința educativă nu se pune numai problema de a dori ca, copilul său să ajungă o personalitate de nivel înalt, dar și problema de a căuta cele mai bune căi și mijloace de a contribui la formarea unei astfel de personalități. Un părinte care reflectează, compară și selectează, care își controlează aptitudinile și comportamentele nu câștigă prin aceasta aptitudini pedagogice, dar, cu siguranță este un bun părinte, iar un părinte bun este pe jumătate și un bun educator.

Parteneri:

Universitatea „Aurel Vlaicu”  
AradIstituto di Scienze Psicologiche  
dell'Educazione e della Formazione



UNIUNEA EUROPEANĂ

GUVERNUL ROMÂNIEI  
MINISTERUL MUNCII, FAMILIEI,  
PROTECȚIEI SOCIALE ȘI  
PERSONELOR VÂRSTNICE  
AMPOSDRUFondul Social European  
POSDRU 2007-2013Instrumente Structurale  
2007-2013MINISTERUL  
EDUCAȚIEI  
NAȚIONALE  
OIPOSDRUUniversitatea  
Transilvania  
din Brașov

Creșterea și educarea copiilor nu este o „meserie” ușoară pentru nici un părinte. Sunt foarte multe aspecte care nu trebuie neglijate și care sunt absolut esențiale în formarea personalității copilului. Crearea unui climat adecvat, bazat pe relații echilibrate între părinți, „prezența fizică și morală”( Dimitriu Cornelia, 1973, p.16) a părinților în conturarea personalității, asigură o prestație educativă eficientă, îndeplinindu-și, astfel obligațiile pe care le au față de copil și implicit, față de societate.

#### 1.4. Rolul familiei în formarea personalității copilului

Familia reprezintă o unitate socială, urmărind să asigure satisfacerea unei game foarte complexe de trebuințe și aspirații ale membrilor săi.

Familia joacă un rol esențial în promovarea valorilor spirituale. În perspectiva cea mai largă, familia constituie un factor de adaptare, un instrument de reglare și echilibrare a relațiilor cu mediul fizic și social.

Formarea personalității este un proces care se continuă pe tot parcursul vieții, dar bazele sale se pun înainte ca școala sau alte instituții educative să se implice în acest sens. Când copilul începe să meargă la școală, el a învățat deja din cadrul familiei, interrelaționând cu ceilalți membri, cum să reacționeze la unele cerințe sau situații impuse de societate, cum să se controleze sau cum să nu-și lase frâu liber dorințelor. Prima formă de socializare a copilului, și cea mai simplă, de altfel, constă, așadar, în totalitatea normelor de conduită pe care societatea le transmite noilor generații prin intermediul familiei.

În procesul de educație, rolul modelelor este foarte important. Baza formării personalității nu se realizează prin cărți, școală sau prin autoritatea tatălui față de copil, ci se consolidează în urma construirii relațiilor din copilărie între membrii familiei și impactul acestora asupra comportamentului copilului, în urma modului în care ceilalți membri ai familiei își exprimă sentimentele, preocupările, preferințele.

Punerea bazelor personalității în cadrul familiei este determinată de necesitatea copilului de a se atașa afectiv de persoana adultă. Adultul de care este atașat emoțional, devine pentru el un model, pe care îl imită. Aceste *roluri* sunt structurate diferit de la individ la individ. Personalitatea

Parteneri:

Universitatea „Aurel Vlaicu”  
AradIstituto di Scienze Psicologiche  
dell'Educazione e della Formazione



UNIUNEA EUROPEANĂ

GUVERNUL ROMÂNIEI  
MINISTERUL MUNCII, FAMILIEI,  
PROTECȚIEI SOCIALE ȘI  
PERSONELOR VÂRSTNICE  
AMPOSDRUFondul Social European  
POSDRU 2007-2013Instrumente Structurale  
2007-2013MINISTERUL  
EDUCAȚIEI  
NAȚIONALE  
OIPOSDRUUniversitatea  
Transilvania  
din Brașov

se creează diferit, datorită faptului că fiecare experimentează anumite lucruri în primii ani de viață, lucruri unice, personalizate, care se imprimă și se mulează propriei personalități. Trăsăturile caracteristice persoanelor dintr-o anumită comunitate socială, dintr-o anumită țară, își au originea în familie, explicând diferențele culturale ale personalității, privind de la nivelul națiunilor.

Într-o familie apar situații a căror număr, complexitate și varietate, comportamente specifice, pe care aceste situații le solicită, precum și varietatea de aspecte pe care le îmbracă relațiile dintre membrii ei sunt imposibil de definit. Nici un alt mediu nu oferă o asemenea diversitate de relații într-o unitate socială atât de restrânsă: „ familia formează un eșantion foarte reprezentativ al societății, ale cărei influențe copilul le resimte chiar din prima zi de viață”(Dimitriu Cornelia, 1973, p.31). Asemeni societății, familia reunește mai multe generații, ceea ce poate duce la o confruntare de opinii, de mentalități, de principii, de interese, dar, în același timp, în cercul familial se resimte o solidaritate profundă, care unește toți membrii ei pe un fond complex de simpatie și armonie.

Copilul are capacitatea de a capta și fixa imagini și impresii, de a trăi situații reale cu o intensitate ce o depășește cu mult pe cea a adultului. În cazul copilului, această receptivitate intensă se datorează faptului că, este la vârsta la care el achiziționează informații despre realitatea care-l înconjoară, iar conștiința sa este departe de a fi saturată. Receptivitatea infantilă se reflectă prin profunzimea și prin durabilitatea impresiilor pe care copilul le absoarbe din ambianța directă. Personalitatea este în cea mai mare parte un mod de a reacționa la stimulii externi: „ oamenii poartă întreaga viață, imprimată în straturile profunde ale personalității, schema socio-afectivă pe care au absorbit-o în momentul contactului conștient cu lumea”(Pavelcu V., 1970, p.89). Cheia modului de a vedea, de a simți, de a interrelaționa cu ceilalți membri ai societății este determinată de particularitățile mediului originar și de particularitățile conviețuirii cu cei care au format familia. Acolo este locul unde copiii au construit prototipuri pentru toate relațiile fundamentale, cum ar fi relația de supraordonare sau subordonare, de complementaritate, de reciprocitate, acolo se descoperă comportamentele sociale elementare, cum ar fi apărarea drepturilor proprii, cât și respectarea drepturilor altora.

Familia nu oferă numai premisele socializării. Ea oferă copilului și posibilități de a se defini și preciza pe sine, folosindu-se de jocul comparațiilor, al imitațiilor, al rivalităților, de a-și însuși modele la care individualitatea sa în formare se poate referi în mod constant, având posibilitatea de

Parteneri:

Universitatea „Aurel Vlaicu”  
AradIstituto di Scienze Psicologiche  
dell'Educazione e della Formazione



UNIUNEA EUROPEANĂ



GUVERNUL ROMÂNIEI  
MINISTERUL MUNCII, FAMILIEI,  
PROTECȚIEI SOCIALE ȘI  
PERSONELOR VÂRSTNICE  
AMPOSDRU



Fondul Social European  
POSDRU 2007-2013



Instrumente Structurale  
2007-2013



MINISTERUL  
EDUCAȚIEI  
NAȚIONALE  
OIPOSDRU



Universitatea  
Transilvania  
din Brașov

a-și descoperi propria poziție în universul social. Grupul familial joacă, deci, același rol și în cucerirea coerenței personale.

Jocul continuu de acțiuni și reacțiuni care are loc în mediul familial contribuie și la socializarea și la individualizarea copilului, la constituirea principalelor resorturi care determină specificul dinamic al personalității. Deși școala aduce un important aport informațional copilului și are un rol esențial în educația acestuia, pilonul principal în formarea lui rămâne familia. Ideal ar fi să existe o continuitate între școală și familie, astfel încât cele două să ofere copilului un mediu echilibrat în care să se dezvolte.

**Parteneri:**



Universitatea „Aurel Vlaicu”  
Arad



Istituto di Scienze Psicologiche  
dell'Educazione e della Formazione



UNIUNEA EUROPEANĂ

GUVERNUL ROMÂNIEI  
MINISTERUL MUNCII, FAMILIEI,  
PROTECȚIEI SOCIALE ȘI  
PERSONELOR VÂRSTNICE  
AMPOSDRUFondul Social European  
POSDRU 2007-2013Instrumente Structurale  
2007-2013MINISTERUL  
EDUCAȚIEI  
NAȚIONALE  
OIPOSDRUUniversitatea  
Transilvania  
din Brașov

## CAPITOLUL 2

### MEDIUL ȘCOLAR

#### 2.1. Reușita școlară a elevului

În ultimul deceniu, în literatura socio-umană termenul de *succes* este tot mai mult invocat. Se vorbește de succes în aproape toate domeniile în care omul se manifestă: în economie, în cultură, în politică. Și în domeniul educației a existat mereu un mare interes în ceea ce privește dimensiunea legată de succes. Cu privire la sensurile conceptului de succes, acestea sunt corelate cu un ansamblu de termeni corelativi, menționând doar o parte din ei: reușită, randament, eficiență, calitate, progres. În literatura românească de specialitate, autorii nu au căzut de acord în vederea folosirii unui singur concept, ci au privit această dimensiune prin prisma a diferiți termeni.

În pedagogia românească, au fost promovate mai multe variante de definire a reușitei școlare. În *Dicționarul de pedagogie*, Julieta Alexandru definește *reușita școlară* drept o „obținere a unui înalt randament în educație”(Alexandru Julieta, 1979, p.394). Această definiție nu își propune să evidențieze doar obținerea de către elevi a unor calificative foarte mari la învățătură, ci, totodată și integrarea copilului în grupul de școlari, asimilarea unor valori sociale corespunzătoare vârstei. Elementele care asigură reușita școlară, specifică autoarea constau în dezvoltarea intelectuală normală, motivația muncii școlare, experiența socială bogată, metode pedagogice adecvate. Un rol foarte important în reușita școlară îl are activitatea productivă desfășurată în afara contextului școlar, dar care are legătură cu școala, evident.

Sorin Cristea utilizează în *Dicționarul de pedagogie* termenii de eficiență școlară și de randament școlar. *Eficiența școlară* este receptată ca un raport între „obiectivele pedagogice stabilite la nivelul sistemului și al procesului de învățământ și rezultatele obținute în condițiile folosirii anumitor surse” (Cristea Sorin, 1998, p.126). *Randamentul școlar* este înțeles drept un „ansamblu de performanțe școlare realizate de o anumită populație școlară într-un timp și spațiu

Parteneri:

Universitatea „Aurel Vlaicu”  
AradIstituto di Scienze Psicologiche  
dell'Educazione e della Formazione



UNIUNEA EUROPEANĂ



GUVERNUL ROMÂNIEI  
MINISTERUL MUNCII, FAMILIEI,  
PROTECȚIEI SOCIALE ȘI  
PERSONELOR VÂRSTNICE  
AMPOSDRU



Fondul Social European  
POSDRU 2007-2013



Instrumente Structurale  
2007-2013



MINISTERUL  
EDUCAȚIEI  
NAȚIONALE  
OIPOSDRU



Universitatea  
Transilvania  
din Brașov

pedagogic determinat (într-un an, ciclul, la discipline de învățământ: limba română, matematică, etc.)”(Cristea Sorin, 1998, p.321).

Tiberiu Kulcsár, în lucrarea *Factorii psihologici ai reușitei școlare*, asimilează *reușita școlară* cu succesul școlar, care este determinat de exigența normelor școlare, exprimând o potrivire. Succesul școlar constă astfel într-o „expresie a concordanței între capacitățile, interesele elevului, pe de o parte, și exigențele școlare, formulate și prezentate elevului prin diverse metode instructiv-educative, pe de altă parte” (Kulcsár Tiberiu, 1978, p. 35).

În lucrarea *Sinteze de pedagogie și psihologie*, Marin Stoica analizează și el conceptul de reușită școlară, pe care, ca și Tiberiu Kulcsár, îl asimilează cu succesul școlar. Din punctul de vedere al lui Marin Stoica succesul școlar se definește prin „formarea la elevi, în concordanță cu cerințele programelor școlare, a structurilor cognitive (sisteme de cunoștințe), operaționale (priceperi, capacități, abilități), psihometrice (deprinderi), afectiv-motivaționale și socio-morale (atitudini, trăsături de voință și de caracte)”(Stoica Marin, 1992, p.49). Succesul școlar trebuie analizat din perspectiva obținerii de către elevi a unui randament școlar superior, care să le permită în viitor integrarea socio-profesională și realizarea ca personalități productive, receptive față de schimbări, inteligente, creative, capabile să ia decizii și să se adapteze la situații noi.

Ioan Nicola, în *Tratat de pedagogie școlară*, abordează problematica reușitei școlare, pe care o asimilează și el cu succesul școlar. Pornind de la eficientizarea procesului de învățământ, autorul exprimă acest lucru prin nivelul de concordanță dintre cerințele sociale și „produsul” acestui proces, materializat în elaborarea structurii personalității umane.

În *termeni sociologici*, *eficiența* se exprimă printr-un raport dintre „fluxul de intrare” și „fluxul de ieșire”, putând fi evaluată în interiorul sistemului de învățământ, prin analiza rezultatelor materializate în „produsul” unor cicluri ale acestuia și în afara sistemului de învățământ, prin analiza „produsului” final, a modulului în care absolvenții se integrează în viața socială.

Din *perspectivă psihologică*, *eficiența* constă în depășirea și rezolvarea contradicțiilor interne dintre solicitările obiective, impuse din exterior și starea de dezvoltare psihică la care a ajuns elevul. Pe baza a celor prezentate, autorul face o sinteză, definind succesul școlar ca „exprimând gradul de adecvare dintre nivelul dezvoltării psihofizice a elevului și solicitările obiective ce i se adresează în procesul de învățământ”(Nicola Ioan, 2000, p. 411). Această definiție face referire la

Parteneri:







UNIUNEA EUROPEANĂ



GUVERNUL ROMÂNIEI  
MINISTERUL MUNCII, FAMILIEI,  
PROTECȚIEI SOCIALE ȘI  
PERSONELOR VÂRSTNICE  
AMPOSDRU



Fondul Social European  
POSDRU 2007-2013



Instrumente Structurale  
2007-2013



MINISTERUL  
EDUCAȚIEI  
NAȚIONALE  
OIPOSDRU



Universitatea  
Transilvania  
din Brașov

faptul că succesul școlar desemnează concordanța dintre solicitări și nivelul dezvoltării psihofizice a elevului, presupunând raportarea concomitentă atât la exigențele externe, cât și la posibilitățile interne ale elevului.

Elena Dimitriu-Tiron, definește reușita educațională drept ” raportul optim între investițiile educaționale (individuale, familiale, școlare, sociale) și rezultatele educaționale cristalizate, funcționale”(Elena Dimitriu-Tiron, 2000, p.272),. Astfel, investițiile educaționale se evaluează în aptitudini, capacități, interese, atitudini, potențial de sănătate, timp, puse în joc de subiectul educațional, dar și de familia sa pentru a răspunde cerințelor educaționale, în timp ce rezultatele educaționale se evaluează în performanțe pe plan personal, familial, profesional, social, obținute de subiectul educațional.

Toate aceste definiții conturează contextul general al reușitei școlare, subliniind importanța concordanței între capacitățile elevului și exigențele școlare, astfel încât acesta să poată asimila informații necesare integrării sale ulterioare, dar și dezvoltarea personalității la care contribuie o serie de factori externi. Pentru ca personalitatea copilului să se dezvolte adecvat este foarte important ca acesta să se simtă integrat în grupul de elevi. Experiențele sociale rezultate din interacțiunea cu ceilalți colegi reprezintă un factor important în dezvoltarea optimă a copilului, și implicit în reușita școlară a acestuia. Dacă spiritul de colegialitate și solidaritate este ridicat, atunci performanțele copilului vor fi și ele ridicate. Este adevărat că acesta nu este singurul factor care asigură reușita școlară, ci ne confruntăm cu o serie de factori atât intelectuali, cât și nonintelectuali.

## 2.2. Rolul factorilor intelectuali ai reușitei școlare

În reușita școlară a copilului factorii intelectuali au un rol foarte important, făcând apel direct la inteligența copilului. Inteligența sau factorii ce țin de inteligență se află într-o relație corelativă cu reușita școlară.

Factorii intelectuali se referă la anumite particularități ale inteligenței și proceselor cognitive (gândire, imaginație, limbaj, memorie, atenție), care conturează structura intelectuală a personalității umane. Învățarea presupune formarea comportamentelor cognitive, psihomotorii și afective

Parteneri:



Universitatea „Aurel Vlaicu”  
Arad



Istituto di Scienze Psicologiche  
dell'Educazione e della Formazione



UNIUNEA EUROPEANĂ

GUVERNUL ROMÂNIEI  
MINISTERUL MUNCII, FAMILIEI,  
PROTECȚIEI SOCIALE ȘI  
PERSONELOR VÂRSTNICE  
AMPOSDRUFondul Social European  
POSDRU 2007-2013Instrumente Structurale  
2007-2013MINISTERUL  
EDUCAȚIEI  
NAȚIONALE  
OIPOSDRUUniversitatea  
Transilvania  
din Brașov

Termenul *inteligență* nu are o semnificație univocă. Acest termen are multiple sensuri, ce reies și din gama largă de definiții a inteligenței. Astfel, inteligența este definită drept „capacitate de adaptare la situații problematice noi, instrument al reușitei, al cunoașterii; se referă la un instrument al abstractizării, al combinării, al sintezei” (Kulcsár Tiberiu, 1978, p.41). Definițiile nu se termină aici, lista continuă, dar definițiile propuse evidențiază caracterul limitat al convergenței și al coerenței definițiilor, și totodată alegerea și accentuarea preferențială de către autori numai a unor aspecte ale inteligenței.

La baza fundamentării teoretice a conceptului de inteligență, stă sistemul psihologic elaborat de Jean Piaget. Teoria lui Piaget, inspirată din principiile de bază ale biologiei și din sistemele dezvoltate de logică, trebuie completată cu elemente din psihologia social-istorică, schițată de L.S. Vîgotschi. Această sinteză este necesară pentru conturarea teoriei pregresive a inteligenței ce constă în principiul acțiunii, interiorizării, dezvoltării, modelării, determinismului.

Termenul „inteligență” face referire la diferite niveluri de organizare a funcțiilor senzorio-motorii și intelectuale, având înainte de toate o valoare operațională. Inteligența poate fi definită funcțional ca aptitudine generală, orientată spre adaptare la situații problematice noi, realizându-se prin operații de descoperire de noi relații, de desprindere a esențialului din obiecte și fenomene, de relevare a constanței din variabilitate, de îmbinare a noilor informații cu cele vechi. Copilul își restructurează permanent conduitele învățate, ceea ce îi determină capacitatea de anticipare, stând astfel la baza inteligenței. Inteligența este o structură funcțională mobilă. Diversitatea mecanismelor intelectuale nu se bazează pe sisteme fixe, izolabile. Procesele dinamice sunt cele care asigură plasticitatea inteligenței. O problemă oarecare poate astfel fi rezolvată corect atât printr-o intuiție concretă, cât și printr-un demers logic abstract. În cursul dezvoltării sale, inteligența- datorită nivelurilor variate de dezvoltare dar și a modurilor nelimitate de combinare a percepțiilor, a memoriilor, a gândirii într-o structură funcțională complexă și dinamică- poate lua forme diferite (practică, tehnică, verbală, socială, artistică, școlară).

*Inteligența școlară* desemnează după concepția lui Jean Piaget echilibrul între asimilarea cerințelor școlare și acomodarea la acestea. În școala tradițională, s-a accentuat mai mult operația de asimilare a cunoștințelor în defavoarea acomodării, a formării de noi scheme mentale și comportamentale la subiectul educațional. Inteligența școlară se diferențiază de inteligența globală,

Parteneri:

Universitatea „Aurel Vlaicu”  
AradIstituto di Scienze Psicologiche  
dell'Educazione e della Formazione



UNIUNEA EUROPEANĂ

GUVERNUL ROMÂNIEI  
MINISTERUL MUNCII, FAMILIEI,  
PROTECȚIEI SOCIALE ȘI  
PERSONELOR VÂRSTNICE  
AMPOSDRUFondul Social European  
POSDRU 2007-2013Instrumente Structurale  
2007-2013MINISTERUL  
EDUCAȚIEI  
NAȚIONALE  
OIPOSDRUUniversitatea  
Transilvania  
din Brașov

generală, mai ales prin specificitatea conținutului său, supunându-se, în același timp legilor generale ale dezvoltării mintale. Inteligența școlară reprezintă doar o formă specifică, particulară a inteligenței generale. Se poate defini inteligența școlară numai în raport cu activitatea școlară, aceasta exprimând gradul de adaptare a elevului la cerințele activității de tip școlar. Este o noțiune relativă, care depinde în același timp de variațiile permanente ale școlii, ale sarcinilor școlii și ale personalității elevului. Nu înseamnă că inteligența școlară este singurul factor care determină reușita școlară, cum nici inteligența școlară nu este o valoare psihică absolută. Pentru a vorbi de eficiența reușitei școlare, trebuie să facem apel la organizarea întregii personalități, dar și la trăsăturile afectiv-motivaționale și volitiv-caracteriale ale elevului. A evalua inteligența școlară presupune a cunoaște tensiunile, barierele externe și interne ale elevului, natura și relațiile existente, gradul de mobilizare a efortului voluntar, direcția activității, sau altfel spus câmpul psihologic în care se desfășoară activitatea elevului.

Performanțele școlare pot fi ierarhizate în diferite grade sau niveluri de eficiență mintală, începând cu inteligența superioară și până la deficiența mintală. Realizarea conduitei inteligente constă în colaborarea celor mai variate procese, operații mintale. Învățarea de tip școlar nu surprinde doar cunoștințe dintr-un singur domeniu, ci este o activitate cu un conținut variat (literar, matematic, tehnic), astfel încât reușita școlară presupune o aptitudine cu o structură stratificată în mod complex, asigurând elevului realizarea celor mai diverse operații și acțiuni, cum ar fi spre exemplu: învățarea unei poezii sau formule, analiza gramaticală sau literară a unui text, rezolvarea de probleme practice sau teoretice, formarea deprinderilor motorii sau intelectuale, reproducerea de informații sau compunerea de lucrări.

Sarcinile pe care mediul social le impune copilului reprezintă momentul funcțional esențial în dezvoltarea inteligenței subliniind totodată și interdependența dintre conținut și formă în dezvoltarea activității mintale, încercând să-l pregătească pentru viața culturală, profesională și socială. Dacă mediul nu creează sarcini adecvate, nu formulează cerințe noi, nu impulsionează și nu stimulează, cu ajutorul unor noi scopuri, dezvoltarea intelectului, atunci gândirea copilului nu-și dezvoltă integral posibilitățile de care dispune, implicit nu-și atinge formele superioare sau dacă le atinge, o face cu întârziere. De aceea este eficient ca atât familia, cât și școala să dea sarcini adecvate în funcție de vârstă și de particularitățile psihologice ale copilului. De asemenea, copilul

Parteneri:

Universitatea „Aurel Vlaicu”  
AradIstituto di Scienze Psicologiche  
dell'Educazione e della Formazione



UNIUNEA EUROPEANĂ



GUVERNUL ROMÂNIEI  
MINISTERUL MUNCII, FAMILIEI,  
PROTECȚIEI SOCIALE ȘI  
PERSONELOR VÂRSTNICE  
AMPOSDRU



Fondul Social European  
POSDRU 2007-2013



Instrumente Structurale  
2007-2013



MINISTERUL  
EDUCAȚIEI  
NAȚIONALE  
OIPOSDRU



Universitatea  
Transilvania  
din Brașov

cu cât se va implica în mai multe tipuri de activități potrivit intereselor sale, cu atât șansele dezvoltării sale sunt mai mari.

Criteriul cel mai utilizat în cunoașterea, diagnosticarea inteligenței este *performanța intelectuală*, care exprimă ”capacitatea de a face” (Kulcsár Tiberiu, 1978, p.50) ceea ce este un aspect de altfel esențial al inteligenței. Așa cum am precizat anterior, eficiența inteligenței școlare a elevului, având în vedere că aceasta nu reprezintă decât unul din factorii determinanți ai rezultatelor la învățătură, nu este indicată fidel de reușita școlară. În acest caz, eficiența inteligenței școlare poate fi diagnosticată mult mai concret dacă reușita școlară este studiată în procesul realizării sale. Așadar trebuie explorat rolul, dar și contribuția mecanismelor intelectuale ale elevului la realizarea unui anumit randament școlar.

Inteligența, indiferent de tipul acesteia (verbală, tehnică, școlară), este ridicată în momentul în care, pe lângă rapiditatea funcționării mintale se alătură și perseverența, calitate deloc intelectuală, ci afectivă. Funcția de bază a inteligenței rămâne adaptarea, datorită faptului că inteligența reprezintă un instrument eficace în rezolvarea diferitelor sarcini. Astfel, dacă elevul se adaptează fără nici o dificultate la cerințele instructiv-educative, impuse de școală în mod obișnuit, atunci elevul este considerat normal din perspectiva inteligenței școlare. Inteligența școlară este raportată deci la capacitatea elevului de a-și însuși cunoștințe școlare, deprinderi intelectuale, în condiții obișnuite de școlarizare, alături de elevi de aceeași vârstă cronologică.

Un alt factor intelectual este *aptitudinea școlară*, care ocupă un loc central în cadrul factorilor de natură psihologică, determinând în mare măsură performanțele obținute de elevi, în procesul instruirii și formării în școală. ”*Aptitudinea școlară* este o structură complexă și dinamică de funcții psihice (spirit de observație, organizare perceptiv-motrică, atenție, memorie, imaginație, gândire), care facilitează adaptarea elevilor la sarcinile școlare pe baza unui randament sporit” (Radu I., 1983, p.128). Nucleul aptitudinii școlare este format de inteligența generală, factorul verbal-educational, factorul spațial-mecanic, factorul numeric, factorul motivațional (atitudine, perseverență, interes). Dacă la un elev toți acești factori sunt prezenți la un nivel înalt de dezvoltare, probabilitatea de a avea rezultate școlare bune este mare. Aptitudinea școlară se formează în procesul învățării, prin exersarea inteligenței generale în cadrul studierii diferitelor discipline de învățământ. În acest proces, elevii efectuează operații de analiză și sinteză asupra unor date sau

Parteneri:



UNIVERSITATEA ȘTIINȚILOR  
AGRICOLE ȘI VETERINARE  
DE ALBA IULIA  
UAB  
FONDATĂ LA 1 DECEMBRIE 1918



Universitatea „Aurel Vlaicu”  
Arad



Istituto di Scienze Psicologiche  
dell'Educazione e della Formazione



UNIUNEA EUROPEANĂ



GUVERNUL ROMÂNIEI  
MINISTERUL MUNCII, FAMILIEI,  
PROTECȚIEI SOCIALE ȘI  
PERSONELOR VÂRSTNICE  
AMPOSDRU



Fondul Social European  
POSDRU 2007-2013



Instrumente Structurale  
2007-2013



MINISTERUL  
EDUCAȚIEI  
NAȚIONALE  
OIPOSDRU



Universitatea  
Transilvania  
din Brașov

fapte, fac analize gramaticale și stilistice, interpretează texte și evenimente istorice, formulează principii, legi sau reguli, memorează poezii sau planuri de idei, compun, desenează rezolvă probleme și confecționează diferite obiecte.

*Interesul cognitiv* este un alt factor ce se situează în sfera intelectului. În psihologia științifică contemporană unii autori consideră interesul ca motivație specifică, alții ca o acțiune de dobândire a cunoștințelor sau ca atitudine de explorare și de investigare a realității înconjurătoare. Realizând o sinteză a celor trei moduri de înțelegere a conceptului de interes, îl putem defini ca „o formă superioară de motivație, ce constă în orientarea selectivă și durabilă a unei persoane spre anumite obiecte, fenomene sau domenii de activitate, în scopul explorării acestora și descoperirii unor trăsături generale și esențiale a unor raporturi cu caracter logic”(Stoica D., Stoica M., 1982, p.35).

Interesul cognitiv este conturat prin prisma a trei componente mai importante: componenta motivațională sau dinamico-energetică, de care depinde forța interesului; componenta cognitivă sau operațională, ce se referă la conținutul interesului și este constituită din deprinderile de orientare, de concentrare și de căutare a ceea ce este esențial în obiecte și fenomene; componenta reglatorie sau emoțional- volitivă, ce le reglează pe celelalte două. Pot fi stabilite mai multe categorii de interese, folosind drept criteriu unul axiologic: pentru științe ale naturii (matematică, fizică, chimie, biologie, geografie), pentru științele umaniste (istorie, filosofie, economie politică, psihologie), pentru literatură și artă, pentru sport; apoi interese tehnice, practice și sociale.

Fiecare dintre acești factori intelectuali au un rol important în obținerea unor rezultate optime. Inteligența este importantă în evaluarea performanțelor școlare; pentru a vorbi de performanțe este necesar, în primul rând să le corelăm cu factori intelectuali. Asimilarea unor cunoștințe din diverse domenii necesită dezvoltarea cognitivă a copilului, astfel încât să se adapteze și să-și însușească acele cunoștințe. Oferă posibilitatea modelării complexe a personalității sub influența factorilor de mediu socio-cultural și educațional. Desigur că nu atât inteligența în sine cât și interconexiunea ei cu motivația pozitivă, superioară, intrinsecă, cu atitudinile pozitive față de cultură și educație, cu încrederea, perseverența, consecvența conduce la performanțe pe plan educațional.

Parteneri:



UNIVERSITATEA ALBA IULIA  
1 DECEMBRIE 1947  
UAB



Universitatea „Aurel Vlaicu”  
Arad



Istituto di Scienze Psicologiche  
dell'Educatione e della Formazione



UNIUNEA EUROPEANĂ



GUVERNUL ROMÂNIEI  
MINISTERUL MUNCII, FAMILIEI,  
PROTECȚIEI SOCIALE ȘI  
PERSONELOR VÂRSTNICE  
AMPOSDRU



Fondul Social European  
POSDRU 2007-2013



Instrumente Structurale  
2007-2013



MINISTERUL  
EDUCAȚIEI  
NAȚIONALE  
OIPOSDRU



Universitatea  
Transilvania  
din Brașov

### 2.3. Rolul factorilor nonintelectuali ai reușitei școlare

În categoria factorilor nonintelectuali ai reușitei școlare sunt incluși factorii motivaționali, afectivi-atitudinali și caracteriali. Oamenii manifestă anumite preferințe pentru unele obiecte, fenomene sau situații din mediul înconjurător. Această orientare activă, persistentă și selectivă către un obiect preferat sau căutat, ce dinamizează și direcționează comportamentul uman, poartă numele de *motivație* (Stoica D., Stoica M., 1982, p.35).

O motivație puternică (pozitivă) favorizează obținerea unor performanțe ridicate pe când o motivație slabă (negativă) diminuează participarea elevului în activitatea de învățare. Rezultatele scăzute ale unor elevi la o materie nu îi împiedică pe aceștia să obțină rezultate școlare bune la un alt obiect de învățământ sau la un alt profesor. Există de asemenea elevi cu posibilități reale de învățare care, datorită trebuinței scăzute de autorealizare în domeniul activității școlare, nu simt nevoia utilizării acestor capacități. Astfel inteligența școlară nu este o valoare psihică absolută. Eficiența ei este condiționată mereu de întreaga viață psihică a elevului, mai ales de particularitățile afectiv-motivaționale și volitive ale personalității. Lipsa stăpânirii de sine, instabilitatea emoțională pot deregla inteligența școlară a elevului.

Motivația îndeplinește un rol activator și dinamizator în reușita școlară a elevilor. Nu trebuie, însă să se exagereze cu importanța acordată acestui rol. Există un nivel optim de activare motivațională cu consecințe pozitive asupra performanței. Supramotivarea ca și submotivarea duc la obținerea unor rezultate mai slabe. Acest nivel optim de motivare depinde de conținutul și complexitatea sarcinii, precum și de condițiile interne ale elevului. Gama factorilor motivaționali este destul de extinsă, evidențiindu-se în acest sens motive extrinseci și intrinseci, motive primare și secundare. Specifică pentru activitatea de învățare este motivația cognitivă. Ea este de natură intrinsecă, alimentându-se din efectele nemijlocite ale activității intelectuale. Astfel, se consideră că „orice proces cognitiv are implicații motivaționale și orice emoție nouă se leagă de un conținut cognitiv”(Popescu- Neveanu P., 1977, p.188). Dintre aceste motive cognitive sunt conturate trebuința de informație, trebuința de performanță, de autorealizare, curiozitate perceptivă, curiozitate epistemică.

Parteneri:





UNIUNEA EUROPEANĂ

GUVERNUL ROMÂNIEI  
MINISTERUL MUNCII, FAMILIEI,  
PROTECȚIEI SOCIALE ȘI  
PERSONELOR VÂRSTNICE  
AMPOSDRUFondul Social European  
POSDRU 2007-2013Instrumente Structurale  
2007-2013MINISTERUL  
EDUCAȚIEI  
NAȚIONALE  
OIPOSDRUUniversitatea  
Transilvania  
din Brașov

Interacțiunea nenumăraților factori externi și interni îl poate determina pe elev să aibă o atitudine preferențială cu privire la anumite obiecte de învățământ. În cadrul factorilor externi sunt incluși conținutul disciplinei școlare, noutatea cunoștințelor școlare, caracterul atractiv și interesant al predării, personalitatea profesorului, cunoașterea importanței sociale a obiectelor de învățământ, opiniile părinților. Factorii interni încadrează capacitățile cognitive și interesele cognitive ale elevului, componentele motivaționale de ordin afectiv, sentimentul succesului și al insuccesului (conturat în urma aprecierii lui de către profesor), nivelul de aspirație format în funcție de capacitatea de autoestimare. Factorii intelectuali și motivaționali joacă un rol important în modelarea atitudinilor preferențiale ale elevilor față de anumite obiecte școlare. Un obiect important, dar nepreferat este învățat de elevi mai mult sau mai puțin sistematic și profund, în funcție de cât de dezvoltat e sentimentul datoriei. Motivul devine eficient în cazul în care el se constituie la nivelul personalității, investindu-se într-o atitudine. Legătura dintre atitudinea față de activitatea școlară și reușita școlară este extrem de solidă.

Progresele în dezvoltarea aptitudinii școlare sunt cu atât mai evidente cu cât, cu cât este mai pozitivă atitudinea elevilor față de activitatea școlară și cu cât această activitate are o semnificație personală mai mare pentru ei. La nivelul individual al elevilor, efectele atitudinii constant pozitive sau negative asupra rezultatelor școlare sunt mai nesigure. Astfel, rezultatele școlare ale unor elevi cu insatisfacții constante pot fi superioare reușitei școlare a altora cu satisfacții constante. Satisfacția sau insatisfacția sunt în funcție de nivelul de aspirație. Sentimentul succesului, al satisfacției, ca factor motivațional foarte important, apare la elev doar în acele situații în care i se cere să realizeze sarcini serioase și dificile pentru el. Lipsa de exigență și de solicitare fizică sau mentală nu poate asigura satisfacția elevului. Profesorul trebuie să afle motivele care, împreună cu aptitudinile, temperamentul, caracterul, contribuie la determinarea conduitei și a reușitei elevului, astfel încât să-l înțeleagă, să-l instruiască și să-l educe în mod adecvat.

În procesul de învățare se manifestă două categorii de motivații: extrinsecă și intrinsecă denumită și ”motivație prin democrație” (Moisin A., 1995, p.56). *Motivația extrinsecă* acționează din afară asupra procesului de învățare, fiind determinată de un grup de factori: factori de recompensă, precum: dorința de succes pentru promovarea clasei, obținerea unui premiu, a unui premiu, a unei burse sau aprecierea colegilor, a profesorilor sau a părinților; factori de constrângere,

Parteneri:

Universitatea „Aurel Vlaicu”  
AradIstituto di Scienze Psicologiche  
dell'Educazione e della Formazione



UNIUNEA EUROPEANĂ

GUVERNUL ROMÂNIEI  
MINISTERUL MUNCII, FAMILIEI,  
PROTECȚIEI SOCIALE ȘI  
PERSONELOR VÂRSTNICE  
AMPOSDRUFondul Social European  
POSDRU 2007-2013Instrumente Structurale  
2007-2013MINISTERUL  
EDUCAȚIEI  
NAȚIONALE  
OIPOSDRUUniversitatea  
Transilvania  
din Brașov

cum ar fi: dorința de a învăța, sancțiunea prin note mici, teama sau jena față de dezaprobarea profesorilor și a părinților (Stoica D., Stoica M., 1982, p.37). Învățarea pe baza motivelor externe cere un consum mai mare de energie intelectuală, iar cunoștințele însușite nu sunt suficient de durabile. De aceea, eforturile școlii, cât și ale părinților trebuie să fie îndreptate spre dezvoltarea motivelor interne sau intrinsece.

*Motivația intrinsecă* este determinată și susținută de factorii interni, bazându-se pe înțelegerea de către elev a semnificației sociale a învățării și a identificării lui cu scopul propus la școală, în vederea formării personalității sale (Stoica D., Stoica M., 1982, p.38). În cadrul factorilor interni, sunt subliniați: dorința de a învăța, de a cunoaște și de a fi util societății din care acesta face parte, de a se realiza profesional și de a se autodepăși; nivelul ridicat de aspirație, dragostea și pasiunea pentru știință, tehnică, artă sau literatură. Pentru a crea motivația intrinsecă este necesar să se cunoască temeinic personalitatea elevului, prin formarea unui nivel de aspirații în concordanță cu capacitățile de care dispune el și mai ales prin conștientizarea scopului învățării.

Motivația reușitei școlare trebuie să coreleze și cu ”obiectivele educaționale” (Dimitriu-Tiron Elena, 2000, p.276). Atunci când obiectivele educaționale (ideal, scopuri, obiective operaționale) și motivația personală a elevului se întâlnesc se creează condiții motivaționale ale reușitei educaționale. Nu atât motivația în sine, motivația pozitivă, superioară socio-culturală, cât corespondența acesteia cu obiectivele educaționale conduce la reușită. Dacă cerințele, valorile, liniile de orientare ale societății și ale elevului nu se întâlnesc atunci reușita nu se produce. Cu alte cuvinte, cerințele societății și ale școlii trebuie să corespundă cerințelor elevului, iar acestea să se reflecte pe plan social pentru ca eficiența educațională să fie posibilă. Lipsa de motivație a învățării este principala cauză a rămânerii în urmă la învățatură a unor elevi, după care urmează lipsa aptitudinilor școlare și a îndrumării acestora în procesul învățării. Din aceeași categorie a factorilor nonintelectuali fac parte și cei afectivi-atitudinali.

Dimensiunea instabilitate-stabilitate emoțională este integrată în această categorie de factori. Instabilitatea se află la unul din poli și se caracterizează prin dezechilibru, agitație, excitabilitate accentuată, în timp ce la celălalt pol, stabilitatea emoțională este descrisă prin echilibru intern, stăpânire de sine, putere de concentrare. Dimensiunea stabilitate-instabilitate emoțională influențează organizarea internă a personalității, a capacității de autoreglare și de adaptare la

Parteneri:







UNIUNEA EUROPEANĂ

GUVERNUL ROMÂNIEI  
MINISTERUL MUNCII, FAMILIEI,  
PROTECȚIEI SOCIALE ȘI  
PERSONELOR VÂRSTNICE  
AMPOSDRUFondul Social European  
POSDRU 2007-2013Instrumente Structurale  
2007-2013MINISTERUL  
EDUCAȚIEI  
NAȚIONALE  
OIPOSDRUUniversitatea  
Transilvania  
din Brașov

cerințele activității școlare. Un instabil emotiv prezintă, comparativ cu persoanele echilibrate, o capacitate mai redusă de adaptare la mediu. Adaptabilitatea poate să fie cu atât mai scăzută, cu cât instabilitatea sa emotivă este mai pronunțată și cu cât cerințele mediului (la care se raportează pentru a-și regla comportamentul) sunt mai complexe, mai nuanțate, mai pretențioase.

Nivelul de aspirație și angajarea eului în sarcina școlară reprezintă un alt factor nonintelectual al reușitei școlare. Reușita educațională presupune un nivel de aspirație ridicat și o structură consistentă a sistemului de aspirații. Nivelul de aspirații se stabilește în funcție de forțele proprii ale elevului, de dificultatea sarcinii de îndeplinit, de cerințele sociale impuse de situația concretă ca și de realizările anterioare ale elevului. În funcție de aceste condiții cu cât nivelul de aspirație este mai ridicat, cu atât el va stimula acțiunea și obținerea performanței. Dacă nivelul de aspirație este scăzut, elevul nu va face efortul necesar să atingă performanța. În procesul educațional nivelul de aspirație al elevilor poate fi crescut prin intermediul aprecierilor pozitive, prin stimularea obținerii de succese. Facilitarea conștientizării de către elevi a propriilor interese, aspirații conduce la realizarea lor în termeni de performanță.

Categoria factorilor nonintelectuali include și atitudinea față de învățatură. Atitudinea este și ea bipolară: *atitudinea pozitivă*, caracterizată de deschidere, receptivitate, sensibilitate la probleme, optimism, încredere în sine și în ceilalți, toleranță la frustrare, rezistență la dificultăți, și *atitudinea negativă*, descrisă prin respingere, pesimism, teamă, intoleranță, neîncredere, inhibiții, împiedicând realizarea unor performanțe ridicate.

Conflictele familiale și tulburările afective influențează la rândul lor reușita sau nereușita școlară. Mediul familial reprezintă un loc central în dezvoltarea individului. Atitudinile părintești au consecințe durabile asupra personalității în formare. Este de preferat ca părinții să reverse asupra copilului o dragoste „rațională” și spontană, fără slăbiciuni și răsfăț, o dozare optimă a frustrărilor adaptative, în raport cu trebuința de autonomie a copilului. O ambianță familială frământată de tensiuni, o atmosferă sufocantă, prin inegalitatea atitudinilor părintești, lipsa de afecțiune între soți, „presărată” cu vicii și neînțelegeri, de certuri sau acte de violență, o integrare insuficientă a familiei în viața socială constituie un mediu nefavorabil dezvoltării normale a copilului. Într-un mediu tensionat, cu greu copilul obține rezultate bune.

Parteneri:

Universitatea „Aurel Vlaicu”  
AradIstituto di Scienze Psicologiche  
dell'Educazione e della Formazione



UNIUNEA EUROPEANĂ



GUVERNUL ROMÂNIEI  
MINISTERUL MUNCII, FAMILIEI,  
PROTECȚIEI SOCIALE ȘI  
PERSONELOR VĂRSTNICE  
AMPOSDRU



Fondul Social European  
POSDRU 2007-2013



Instrumente Structurale  
2007-2013



MINISTERUL  
EDUCAȚIEI  
NAȚIONALE  
OIPOSDRU



Universitatea  
Transilvania  
din Brașov

Așadar, succesul școlar este determinat de un complex de factori care pot acționa concomitent sau succesiv. Oricare din acești factori participă și condiționează într-o măsură sau alta rezultatele la învățătură. De altfel, un anumit nivel al reușitei școlare va avea repercusiuni asupra factorilor declanșatori, consolidându-se o relație de interdependență.

**Parteneri:**



Universitatea „Aurel Vlaicu”  
Arad



Istituto di Scienze Psicologiche  
dell'Educazione e della Formazione



UNIUNEA EUROPEANĂ

GUVERNUL ROMÂNIEI  
MINISTERUL MUNCII, FAMILIEI,  
PROTECȚIEI SOCIALE ȘI  
PERSONELOR VÂRSTNICE  
AMPOSDRUFondul Social European  
POSDRU 2007-2013Instrumente Structurale  
2007-2013MINISTERUL  
EDUCAȚIEI  
NAȚIONALE  
OIPOSDRUUniversitatea  
Transilvania  
din Brașov

## CAPITOLUL 3.

### Relația dintre mediul familial și cel școlar

#### 3.1. Relațiile familiale

Realizarea funcțiilor familiei și stabilitatea ei depind de relațiile dintre soți, de evoluția acestor relații pe întregul parcurs al vieții familiale. În fiecare societate există o multitudine de tipuri de familie, precum și o multitudine de tipuri de relații familiale. Termenul de *relații familiale*, deși interpretat confuz uneori, este definit, într-o accepție mai restrânsă, drept ” relația dintre soț și soție și dintre părinți și copii” (Mihăilescu I., 1999, p.87). În sens larg, termenul se referă și la relațiile de rudenie, la relația dintre familia nucleară și părinții celor doi soți.

Analizând relațiile dintre soți, este evidențiată existența unor relații de natură diferită: relații emoțional-afective (ceea ce în limbajul curent este desemnat prin dragoste); relații sexuale (condiționate de regulă de existența relațiilor emoțional-afective); relații economice; relații de autoritate (de putere); relații de tip simbolic (intelectuale, ideologice, culturale, religioase). Aceste tipuri de relații au o pondere diferită de la familie la familie, și de la o societate la alta.

În familiile în care singura activitate productivă a soției este doar cea din cadrul familial (în ceea ce privește gospodăria) relațiile economice au un rol important, modelând și celelalte tipuri de relații. Importanța acordată creșterii relațiilor emoțional afective și sexuale a determinat totodată și creșterea importanței relațiilor simbolice. Aceste relații privesc ansamblul valorilor spirituale, politice și ideologice la care se raportează ambii soți. Rolul acestor relații este cu atât mai mare cu cât nivelul de instrucție este mai ridicat. Ponderea familiilor în care unul sau ambii soți au studii superioare a crescut, relațiile simbolice devenind astfel tot mai importante pentru un număr tot mai mare de familii.

Rolul acestor relații depinde de natura activităților desfășurate de soți ( în familiile de intelectuali relațiile simbolice sunt mai importante decât familiile din alte categorii profesionale), de

Parteneri:

Universitatea „Aurel Vlaicu”  
AradIstituto di Scienze Psicologiche  
dell'Educazione e della Formazione



UNIUNEA EUROPEANĂ

GUVERNUL ROMÂNIEI  
MINISTERUL MUNCII, FAMILIEI,  
PROTECȚIEI SOCIALE ȘI  
PERSONELOR VÂRSTNICE  
AMPOSDRUFondul Social European  
POSDRU 2007-2013Instrumente Structurale  
2007-2013MINISTERUL  
EDUCAȚIEI  
NAȚIONALE  
OIPOSDRUUniversitatea  
Transilvania  
din Brașov

timpul pe care soții îl petrec împreună, de volumul sarcinilor gospodărești și de împărțirea rolurilor în îndeplinirea acestor sarcini, de mediul cultural din care provin soții.

Relațiile de autoritate între soți s-au schimbat în ultima perioadă peste tot în lume. În mod tradițional, autoritatea se afla în mâinile soțului, acesta decurgând din poziția sa în sistemul relațiilor de proprietate din cadrul familiei, din faptul că el era principalul susținător al familiei, din tradiție, care coferea un statut superior bărbatului. Cu timpul autoritatea soțului și-a diminuat importanța, producându-se o egalizare a posibilităților femeilor și bărbaților, implicit o egalizare a pozițiilor de putere ale partenerilor cuplului familial. Relațiile de autoritate dintre soți se referă la desfășurarea producțiilor în cadrul gospodăriilor familiale, modul de consum, activitățile extrafamiliale ale soților, modul de consum, modul de socializare a copiilor, modul de raportare la rude, participarea la viața socială locală și relațiile familiale cu exteriorul. De cele mai multe ori soțul refuză să cedeze poziția privilegiată pe care o aveau în familia tradițională. Cu toate acestea, soția își pretinde statutul, generându-se astfel o serie de conflicte între soți.

Valoarea schimburilor afective dintre membrii familiei depinde de caracteristicile climatului familial. Acele familii caracterizate prin pasivitate, indolență nu au nici o preocupare în direcția dezvoltării spiritului de ordine, al inițiativei de a analiza cu obiectivitate diferitele situații și evenimente care se produc în cadrul familiei și atunci trimit de regulă școlilor copii neglijenți și indiferenți față de sarcinile școlare. Alte familii întrețin un gen de relații în care schimburile afective și intelectuale se desfășoară după principiul- părinții conduc, copiii se supun. Acestea se petrec de regulă în familiile în care unul din părinți, tatăl de obicei, decide totul în privința familiei, afișând a atitudine distantă, rece, necomunicativă, ceilalți membri trebuind doar să execute sarcinile date de el. „Tatăl dominator este tipul de tată care pretinde ascultare și supunere fără șovăire; el știe doar să aplice pedepse drastice atunci când copilul încalcă sau se abate de la hotărârile sale. Dar, pedepsele, mai ales cele corporale, au ca rezultat faptul că-i fac pe copii să fie și mai încăpățânați, și mai ales duri”(Rudică T., 1977, p. 34). Dar de la acest model unidirecțional s-a trecut la cel *bidirecțional* (Bigner, J.J., 1989, p. 5), în care predomină relații dinamice, bazate pe interacțiune între părinți și copii. În cadrul acestui model copilul poate influența la rândul său comportamentul părinților săi.

Intensitatea relației dintre părinte și copil variază cu vârsta ambilor; fiecare cu timpul se schimbă, devenind altul. Astfel, acordul dintre ei presupune ca fiecare să arate că a rămas ce a fost,

Parteneri:

Universitatea „Aurel Vlaicu”  
AradIstituto di Scienze Psicologiche  
dell'Educazione e della Formazione



UNIUNEA EUROPEANĂ

GUVERNUL ROMÂNIEI  
MINISTERUL MUNCII, FAMILIEI,  
PROTECȚIEI SOCIALE ȘI  
PERSONELOR VÂRSTNICE  
AMPOSDRUFondul Social European  
POSDRU 2007-2013Instrumente Structurale  
2007-2013MINISTERUL  
EDUCAȚIEI  
NAȚIONALE  
OIPOSDRUUniversitatea  
Transilvania  
din Brașov

cu toate că s-a schimbat. În caz contrar, în „cel al menținerii pe vechea poziție și a aplicării aceluiași tratament copilului, valabil pentru etapa depășită de acesta, conflictul este inevitabil”(Boroș M., 1992, p. 4). Menținerea unor raporturi dezirabile presupune ca atitudinile și practicile parentale să fie permanent în concordanță cu nivelul de dezvoltare psihică atins de copil. Acțiunile pot fi inițiate de copil, iar reacțiile să aparțină părinților.

Părinții trebuie să accepte ideea că nu numai ei îl formează pe copil, ci simultan acesta se formează și își formează părinții. Copilul se mulează după șablonul părinților săi și invers.

### 3.2. Relația familie-școală

Pentru un copil, primul educator este familia. Și mai ales, dintre toți membrii familiei, mama este cea mai direct și cu efecte mai mari implicată în procesul complex de educare a copilului mic: „ea îi transmite afecțiunea deplină, gingășia, tandrețea, însușiri pe care nu le posedă într-un grad atât de mare decât mamă iubitoare, fericită de copilul din brațele sale” ( Popescu I., 1982, p. 4). Ulterior, intervine aportul educativ al școlii. O educație completă, înțeleasă atât în sens afectiv, cât și în sens instructiv, nu o pot oferi decât familia și școala împreună. Astfel, raportul corect dintre familie și școală, colaborarea dintre ele au un rol foarte important. Familiile trebuie să fie implicate în îmbunătățirea învățării acasă, precum și în școală. Familiile pot întări învățarea acasă, prin implicarea în școlile în care studiază copiii, încurajându-i pe aceștia să participe la lecții și susținându-le interesul pentru discipline interesante.

Adina Băran Pescaru (2004, p.31), în lucrarea *Parteneriat în educație, familie-școală-comunitate*, subliniază modurile diferite în care au fost conceptualizate și operaționalizate legăturile familie-școală. Pentru unii, centrarea pe acest tip de cercetare a constat în descrierea programelor și a practicilor care să determine creșterea implicării părinților în activitățile legate de școală, făcându-se conexiuni între practică și rezultate. Alți autori se concentrează pe interacțiunile părinților cu educatorii, pentru a pune în evidență dimensiunile puterii și ale ideologiei.

Este foarte greu să educi un copil. Comparativ cu generațiile anterioare, familia de azi petrece foarte puțin timp împreună. Părinții și copiii se confruntă cu dorința de a echilibra cererile vieții de familie cu cele impuse de locul de muncă. Părinții se află într-o perioadă când petrec foarte

Parteneri:

Universitatea „Aurel Vlaicu”  
AradIstituto di Scienze Psicologiche  
dell'Educazione e della Formazione



UNIUNEA EUROPEANĂ

GUVERNUL ROMÂNIEI  
MINISTERUL MUNCII, FAMILIEI,  
PROTECȚIEI SOCIALE ȘI  
PERSONELOR VÂRSTNICE  
AMPOSDRUFondul Social European  
POSDRU 2007-2013Instrumente Structurale  
2007-2013MINISTERUL  
EDUCAȚIEI  
NAȚIONALE  
OIPOSDRU

puțin timp cu copiii lor și de aceea simt o nevoie imperioasă de a se implica în educație. Pe de cealaltă parte, școlile trebuie să răspundă nevoilor părinților și să le ofere acestora sprijinul necesar pentru a se putea implica în procesul de învățare a copilului.

Plecând de la persoanele care au lucrat cu părinții și cu profesorii, Mircea Agabrian (2006, p.56) sugerează în lucrarea *Școala, familia, comunitatea* o serie de activități pe care părinții ar trebui să le realizeze cu copiii lor:

- *să elaboreze un program zilnic pentru teme*, care să fie verificat regulat; să existe un loc liniștit de studiu, fără televizor sau radio. Să se descurajeze convorbirile telefonice în timpul lucrului. Părinții să încurajeze eforturile copilului și să fie disponibili să le răspundă la întrebări, precum și să discute cu ei ceea ce și-au însușit.
- *să citească împreună cu copilul*. Părinții trebuie să-l ducă pe acesta la bibliotecă și să-l ajute să-și găsească cărți potrivite. Când părinții le citesc copiilor sau citesc împreună cu ei performanțele acestora se îmbunătățesc.
- *Să folosească televizorul cu moderație*. Să stabilească un anumit program la televizor și chiar să-l ajute să aleagă programele, să le urmărească împreună și să le discute.
- *Să păstreze legătura cu școala*. Să știe ce învață copilul, care-i sunt temele și cum le rezolvă. Să-și stabilească un program în care să meargă la școală și să discute cu profesorii.
- *Să-i laude pe copii și să le aprecieze efortul*. Să-i încurajeze să persevereze, să cultive o atmosferă caldă, dar în același timp să stabilească standarde referitoare la modul de rezolvare a temelor. Părinții joacă un rol dominant în influențarea încrederii și motivației copilului de a deveni un om de succes. Ar trebui să-i încurajeze nu doar să-și îmbunătățească temele, ci și să-i introducă într-un program de îmbunătățire a activităților lor.

Aceste contacte pot îmbrăca forma unor ”întâlniri colective sau a unor întâlniri interindividuale” (Stănciulescu Elisabeta, 1997, p.175). Cele colective se desfășoară în cadrul formal al negocierilor între administrația școlară și asociațiile părinților, al reuniunilor de informare a părinților cu privire la conținuturile și metodele școlare, orarelor, exigențelor cadrelor didactice, al

Parteneri:

Universitatea „Aurel Vlaicu”  
AradIstituto di Scienze Psicologiche  
dell'Educazione e della Formazione



UNIUNEA EUROPEANĂ

GUVERNUL ROMÂNIEI  
MINISTERUL MUNCII, FAMILIEI,  
PROTECȚIEI SOCIALE ȘI  
PERSONELOR VÂRSTNICE  
AMPOSDRUFondul Social European  
POSDRU 2007-2013Instrumente Structurale  
2007-2013MINISTERUL  
EDUCAȚIEI  
NAȚIONALE  
OIPOSDRUUniversitatea  
Transilvania  
din Brașov

„lecțiilor deschise” pentru părinți, al atelierelor de lucrări practice. În plan informal, întâlnirile colective se desfășoară în cadrul unor excursii, vizite, ieșiri ale elevilor la diferite activități sportive, serbări, aniversări, mese servite împreună cu părinții și cadrele didactice. Întâlnirile interindividuale se desfășoară în cadrul formal al unor întâlniri programate la inițiativa cadrului didactic sau a părintelui ori în cadrul informal al întâlnirilor, mai mult sau mai puțin întâmplătoare, la ieșirea din școală sau în diferite spații publice, al vizitelor la domiciliu.

Implicarea părinților în educație presupune o mulțime de activități. Unii părinți și unele familii poate că au timp să se implice în mai multe moduri, alții în doar una sau două activități.

Părinții și profesorii pot crea „parteneriate”, angajându-se în activități comune de învățare, sprijinindu-se unii pe alții în îndeplinirea rolurilor cerute, finalizând activitățile de îmbunătățire la nivel de școală și clasă, participând împreună la diverse activități de luare a deciziei și fiind „apărătorii” copiilor lor. Atât părinții, cât și profesorii au roluri și comportamente bine conturate în acest context. Rolurile parentale sunt performate în cadrul familiei și al relațiilor de tip școală – familie. Rolurile de bază pentru dezvoltarea familială sunt: creșterea, învățarea și modelarea. În interiorul structurii extinse familie-școală, părinții trebuie să îndeplinească roluri de învățare, de învățare, de acțiune, de sprijinire și de luare a deciziilor. În mod normal, părinții folosesc aceste roluri variate în context, dar le accentuează pe unele, în funcție de situația dictată de familie sau de relația școală-familie.

Rolurile profesorilor includ pe cele centrate pe familie, cele de sprijin, educare și îndrumare. Rolurile care vizează implicarea familiei în activitățile școlii și ale clasei le conțin și pe cele de îngrijire, susținere, ghidare și luare a deciziilor.

Nivelul succesului este influențat de gradul în care strategiile sunt relaționate cu nevoile și interesele părinților și cu situațiile unice, speciale ale școlilor și profesorilor.

Vizitele la domiciliu, conferințele, centrele pentru părinți, sistemele de telecomunicații, implicarea în clasă, participarea în luarea de decizii, programele de educație a părinților și a adulților, activitățile de învățare acasă, rețeaua familie-școală constituie unele din multiplele strategii care i-au angajat efectiv pe părinți și profesori în performarea de roluri suportive și de colaborare.

Parteneri:

Universitatea „Aurel Vlaicu”  
AradIstituto di Scienze Psicologiche  
dell'Educazione e della Formazione



UNIUNEA EUROPEANĂ

GUVERNUL ROMÂNIEI  
MINISTERUL MUNCII, FAMILIEI,  
PROTECȚIEI SOCIALE ȘI  
PERSONELOR VÂRSTNICE  
AMPOSDRUFondul Social European  
POSDRU 2007-2013Instrumente Structurale  
2007-2013MINISTERUL  
EDUCAȚIEI  
NAȚIONALE  
OIPOSDRUUniversitatea  
Transilvania  
din Brașov

### 3.3. Educația părinților

Educația părinților deși este o idee recentă câștigă teren în tot mai multe țări. Educația părinților este una din direcțiile pe care le poate îmbrăca intervenția socio-educativă de tip formativ și ea se adresează direct acestora. Se simte nevoia construirii comportamentelor parentale încă de la vârstele mici.

În lucrarea *Consilierea și educația părinților*, Ecaterina Vrășmaș realizează o distincție între conceptele: educația părinților, educația parentală, educația familială. *Educația părinților* ”se referă în general la susținerea parentalității deja manifestate”. *Educația parentală* ”este și educația prin care tânăra generație este pregătită în direcția preluării modelelor de parentalitate. Educația parentală este un câmp de cercetare și acțiune interdisciplinar relativ recent”. *Educația familială* ”se referă la construirea deprinderilor, valorilor și normele vieții în comun în familie, avându-i în vedere pe toți membrii acesteia și deci o sferă mai mare decât educația parentală” (Vrășmaș Ecaterina, 2002, p. 66).

Educația părinților este o forță de intervenție asupra părinților în favoarea educației copiilor lor. Educația părinților este un set de măsuri educative și de sprijin care ajută părinții pe următoarele dimensiuni: înțelegerea propriilor lor nevoi (fizice, sociale, emoționale, și psihologice); cunoașterea și acceptarea nevoilor copiilor lor; construiește punți de legătură între părinți și copii. Educația părinților se adresează tuturor celor care sunt părinți sau care vor fi. Intervenția socio-educativă se adresează tuturor părinților, fără discriminari, și acoperă toate răspunsurile, activitățile, competențele ce corelează cu educația. Scopul educației părinților este să sprijine părinții, să dezvolte priceperile parentale și încrederea în propriile forțe și să îmbunătățească capacitățile acestora de a-i îngriji și sprijini pe proprii copii.

H. H. Stern este de părere că cea mai bună pregătire generală se realizează prin ”continuarea educației multilaterale după absolvirea școlii, prin specializarea profesională, prin asigurarea independenței economice a individului, prin găsirea unei ocupații satisfăcătoare, prin relații personale variate și prin activități personale interesante în timpul liber, în care pot să-și găsească loc și teme legate de viitoarele răspunderi familiale ale tinerilor” (Stern H.H., 1972, p. 48). Toate experiențele de acest fel îi ajută pe tineri să capete o maturitate socială, afectivă și intelectuală și în

Parteneri:







UNIUNEA EUROPEANĂ



GUVERNUL ROMÂNIEI  
MINISTERUL MUNCII, FAMILIEI,  
PROTECȚIEI SOCIALE ȘI  
PERSONELOR VÂRSTNICE  
AMPOSDRU



Fondul Social European  
POSDRU 2007-2013



Instrumente Structurale  
2007-2013



MINISTERUL  
EDUCAȚIEI  
NAȚIONALE  
OIPOSDRU



Universitatea  
Transilvania  
din Brașov

general îi pregătesc mai bine pentru viitorul lor de părinți decât încercările premature de a li se impune preocupări părintești specifice.

Dimitriu Cornelia (1973, p. 278), a identificat trei concepții principale după care se orientează acțiunea de educare a părinților. Prima concepție și cea mai răspândită de altfel, afirmă că părinții trebuie să posede cunoștințe din toate ramurile care își găsesc aplicare în viața familială. A doua concepție se întemeiază nu atât pe oportunitatea unei largi acțiuni informative adresate părinților, cât pe sprijinul ce trebuie acordat pentru ca ei să poată învinge dificultățile pe care le întâmpină și totodată să-și remedieze propriile carențe de personalitate. A treia concepție pune accentul pe relațiile sociale, adică pe scopul de a determina pe părinți să se încadreze într-o rețea de relații tot mai largi, și cu diverse grupuri sociale.

Din multitudinea abordărilor în educația părinților cele mai acceptate principii sunt următoarele:

- Dezvoltarea copilului este dependentă de calitatea relațiilor dintre el și părinții lui. Prima grijă a părinților trebui să fie cunoașterea nevoilor copiilor lor.
- Abilitățile parentale reflectă nivelul individual de încredere în propriile forțe, cunoștințe și abilități.
- Proiectele și serviciile planificate în colaborare strânsă cu părinții și bazate pe propriile lor nevoi vor fi mai acceptabile și vor putea deveni practici uzuale.
- Toți părinții au nevoie de sprijin și ajutor în anumite perioade, dar cel mai adesea nevoile lor sunt diferite la stadii diferite și de aceea identificarea și rezolvarea problemelor educaționale necesită căi diferite.
- Creșterea copiilor este văzută în orice context ca o necesitate fundamentală ce presupune sprijin financiar, îngrijire în instituții potrivite și căldura căminului familial.

Activitatea de formare în educația familială se leagă de imaginea de sine și de rețeaua relațională a persoanei. Educația părinților aduce valoare relațiilor din interiorul familiei, dar și părinților ca persoane. Dacă vor ști mai bine, vor acționa mai eficient și vor avea mai mult succes în rezolvarea problemelor de familie. În plan personal, aceasta va însemna creșterea încrederii în propriile forțe și o atitudine mai flexibilă și deschisă față de urmași.

Parteneri:





UNIUNEA EUROPEANĂ



GUVERNUL ROMÂNIEI  
MINISTERUL MUNCII, FAMILIEI,  
PROTECȚIEI SOCIALE ȘI  
PERSONELOR VĂRSTNICE  
AMPOSDRU



Fondul Social European  
POSDRU 2007-2013



Instrumente Structurale  
2007-2013



MINISTERUL  
EDUCAȚIEI  
NAȚIONALE  
OIPOSDRU



Universitatea  
Transilvania  
din Brașov

În planul imaginii de sine, se constată că activitățile propuse de programele de educație a părinților ajută persoana pentru a se descoperi ca partener și ca părinte, dar și ca individ intenționat.

În planul relațiilor cu anturajul familial, educația familială provoacă schimbări care se repercutează asupra climatului general al familiei ceea ce se traduce în faptele cotidiene, printr-o abordare mai conștientă a relațiilor dintre părinți și copii. La nivelul relațiilor cu copilul, adultul va face probe implicării sale și a interogării: se va preocupa de cunoașterea copilului, pentru că dorește să-și asume sarcina sa educativă, fără să se supună orbește instituției școlare.

În planul relațiilor educaționale, educația familială permite părinților să se apropie de instrumente didactice care sunt cunoscute doar de profesioniști, dar și să creeze o metodologie originală a familiei sale.

**Parteneri:**



Universitatea „Aurel Vlaicu”  
Arad



Istituto di Scienze Psicologiche  
dell'Educazione e della Formazione



UNIUNEA EUROPEANĂ



GUVERNUL ROMÂNIEI  
MINISTERUL MUNCII, FAMILIEI,  
PROTECȚIEI SOCIALE ȘI  
PERSONELOR VÂRSTNICE  
AMPOSDRU



Fondul Social European  
POSDRU 2007-2013



Instrumente Structurale  
2007-2013



MINISTERUL  
EDUCAȚIEI  
NAȚIONALE  
OIPOSDRU



Universitatea  
Transilvania  
din Brașov

## CAPITOLUL 4.

### ORGANIZAREA ȘI DESFĂȘURAREA CERCETĂRII CU TEMA

#### -Efectele implicării părinților asupra reușitei școlare la elevii din ciclul primar-

#### 4.1. Fundamente teoretice și metodologia cercetării

Principalii factori care contribuie la educația omului sunt familia și școala. Fiecare dintre aceștia contribuie prin influențele lor specifice, la formarea și integrarea socială a copilului.

Familia și școala urmăresc în mod conștient să contribuie la dezvoltarea fizică a omului, să-i formeze orizontul cultural, să-l învețe să gândească, să-i formeze deprinderi de muncă și de comportare corectă în societate. Familia și școala urmăresc același scop educativ. Universul școlii și cel al familiei sunt două dimensiuni ale vieții copiilor care-și pun în mod decisiv amprenta asupra formării personalității acestora. Educația dată în școală se dovedește a fi ineficace dacă familia, factorul cu cea mai mare influență educațională în primii 15-16 ani de viață ai copilului, nu se implică în realizarea sarcinilor instructiv-educative.

În ultimul timp școlii îi revin sarcini tot mai multe și mai complexe. Mulți părinți consideră că odată cu intrarea copilului în școală o parte din funcțiile lor încetează. Unii cred că acum funcția educativă este rezervată numai școlii și de aceea se dezinteresează de evoluția în continuare a copilului, că nu-și face datoria și că ” doar de aceea este școală”. Din păcate, această atitudine greșită prejudiciază chiar interesele copilului lor.

Așadar, părinților ar trebui să le revină rolul decisiv în educația copilului, rol care este foarte important pentru reușita școlară a acestuia.

#### 4.2 Obiectivul și ipotezele cercetării

##### 4.2.1. Obiectivul cercetării

Obiectivul prezentei cercetări a constat în analiza modalităților prin care implicarea părinților în educația copiilor conduce la performanțe ridicate în rândul elevilor din ciclul primar. Ne-a interesat astfel să aflăm în ce măsură implicarea părinților în parteneriatul școală-familie,

Parteneri:





UNIUNEA EUROPEANĂ



GUVERNUL ROMÂNIEI  
MINISTERUL MUNCII, FAMILIEI,  
PROTECȚIEI SOCIALE ȘI  
PERSONELOR VĂRSTNICI  
AMPOSDRU



Fondul Social European  
POSDRU 2007-2013



Instrumente Structurale  
2007-2013



MINISTERUL  
EDUCAȚIEI  
NAȚIONALE  
OIPOSDRU



Universitatea  
Transilvania  
din Brașov

implicarea acestora în realizarea educației în mediul familial și atenția acordată educației la nivelul discursului familial are efecte asupra performanțelor școlare la elevii din ciclul primar. Nu în ultimul rând, am urmărit să verificăm în ce măsură implicarea părinților în educația copiilor diferă în funcție de nivelul studiilor acestora.

#### 4.2.2. Ipotezele cercetării

Ipoteza reprezintă un instrument de o importanță crucială pentru omul de știință și, după cum afirmă Claude Bernard, *este principalul instrument într-o cercetare*. O investigație nu se realizează niciodată în afara sau în lipsa unei ipoteze.

##### **Ipoteza generală care a stat la baza prezentei cercetări a fost formulată astfel:**

*Implicarea părinților în educația copilului din ciclul primar influențează performanțele școlare ale acestuia.*

##### **Ipoteze specifice**

##### **Ipoteza specifică 1**

*Implicarea părinților în relația cu școala influențează în mod pozitiv performanțele școlare ale copilului din ciclul primar.*

##### **Ipoteza specifică 2**

*Implicarea părinților în educația copilului acasă influențează în mod pozitiv performanțele școlare ale copilului din ciclul primar.*

##### **Ipoteza specifică 3**

*Discuțiile despre școală desfășurate în familie influențează în mod pozitiv performanțele școlare ale copilului din ciclul primar.*

##### **Ipoteza specifică 4**

*Există diferențe în funcție de studiile părinților în ceea ce privește implicarea acestora în educația copilului.*

Parteneri:





UNIUNEA EUROPEANĂ



GUVERNUL ROMÂNIEI  
MINISTERUL MUNCII, FAMILIEI,  
PROTECȚIEI SOCIALE ȘI  
PERSONELOR VÂRSTNICE  
AMPOSDRU



Fondul Social European  
POSDRU 2007-2013



Instrumente Structurale  
2007-2013



MINISTERUL  
EDUCAȚIEI  
NAȚIONALE  
OIPOSDRU



Universitatea  
Transilvania  
din Brașov

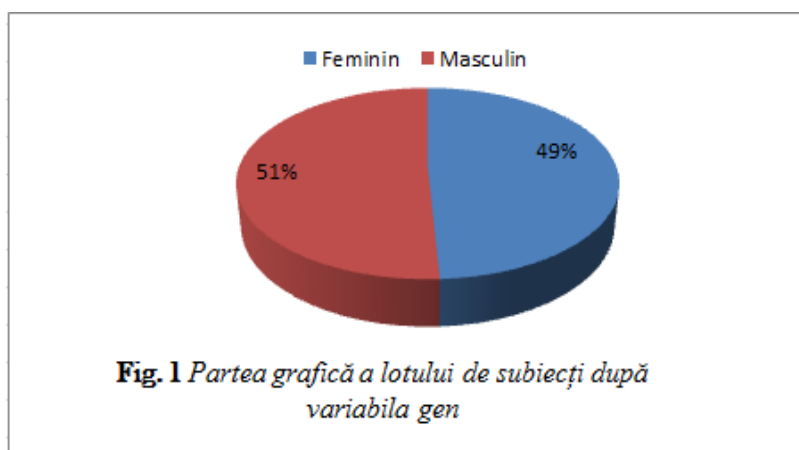
### 4.3. Metodologie

Metodologia cercetării a inclus o componentă cantitativă. În componenta cantitativă am folosit ancheta cu tehnica anchetei orale față în față.

Tipul de cercetare folosit va fi unul bazat pe interacțiunea cu populația, iar această interacțiune se va realiza prin intermediul unei anchete în care se va utiliza tehnica chestionării pentru a se putea studia întreaga populație. Am ales cercetarea cantitativă pentru a putea descoperi toate cazurile de implicare a părinților asupra reușitei școlare a copiilor, acest tip de cercetare permițându-mi o analiză la o scară mai mare decât cercetarea calitativă, și ca metodă folosim ancheta deoarece permite alegerea unui eșantion de cercetare mult mai amplu decât alte metode de cercetare. Prin tehnica chestionării se pot obține date exacte referitoare la o persoană sau la un grup social, cum este cazul elevilor și a părinților acestora. Ca instrument de lucru se va folosi chestionarul.

#### 4.3.1. Lotul de subiecți investigați

Cercetarea a vizat un lot de 120 de subiecți, elevi din ciclul primar. Diferențiat după variabila *gen*, 61 de elevi de gen masculin și 59 de elevi de gen feminin. Diferențiat după variabila *mediu*, lotul de subiecți conține 105 subiecți din mediul urban și 15 subiecți din mediul rural (Anexa 1). Prezentăm mai jos o ilustrare grafică a lotului de subiecți vizați după variabila *gen*. (figura 1)



Parteneri:



Universitatea „Aurel Vlaicu”  
Arad



Istituto di Scienze Psicologiche  
dell'Educazione e della Formazione



UNIUNEA EUROPEANĂ

GUVERNUL ROMÂNIEI  
MINISTERUL MUNCII, FAMILIEI,  
PROTECȚIEI SOCIALE ȘI  
PERSONELOR VÂRSTNICE  
AMPOSDRUFondul Social European  
POSDRU 2007-2013Instrumente Structurale  
2007-2013MINISTERUL  
EDUCAȚIEI  
NAȚIONALE  
OIPOSDRUUniversitatea  
Transilvania  
din Brașov

#### 4.3.2. Variabile implicate în derularea cercetării sunt:

##### Variabilele independente:

- *Implicarea părinților în relația cu școala* presupune o relație apropiată, deschisă între părinte și învățător, bazată pe comunicare.
- *Implicarea părinților în educația copilului acasă* presupune o atenție ridicată acordată copilului în rezolvarea temelor, în gestionarea unui program educativ optim pentru realizarea temelor și dezvoltarea motivației pentru învățare.
- *Discuții despre școală desfășurate în familie* presupune o atenție ridicată acordată de către părinți educației și prezența acestei teme în discuțiile din cadrul familiei.

**Variabila dependentă** care reprezintă ”efectul și rezultatele obținute de elevi în urma introducerii variabilei independente” (Bocoș, M., 2003, p. 66).

În cadrul cercetării de față **variabila dependentă** reprezintă *performanța școlară*, operaționalizată prin rezultatele școlare ale elevilor pe ultimul semestru (media generală).

#### 4.3.3. Instrumentele de cercetare și aplicarea lor:

Pentru a măsura implicarea părinților în educația copiilor am tradus și aplicat Chestionarul implicării familiale (Family Involvement Questionnaire) construit de Fantuzzo, J., Tighe, E. și Chids, S. în 2000. Chestionarul conține 41 de itemi cu variante de răspuns de la “1 = niciodată” la “4 = întotdeauna” și este structurat pe trei dimensiuni (Anexa 2).

Dimensiunea *implicare în relația cu școala* conține itemii 1, 4, 7, 10, 13, 16, 19, 22, 25, 28, 31, 35, 37 și 41. Coeficientul alfa Cronbach obținut este  $\alpha = 0.88$  (Anexa 3).

Dimensiunea *implicare în educația desfășurată acasă* conține itemii 2, 5, 8, 11, 14, 17, 20, 23, 26, 29, 32, 36, 38 și 40. Coeficientul alfa Cronbach obținut este  $\alpha = 0.96$  (Anexa 4).

Dimensiunea *discuții despre școală* conține itemii 3, 6, 9, 12, 15, 18, 21, 24, 27, 30, 33, 34 și 39. Coeficientul alfa Cronbach obținut este  $\alpha = 0.93$  (Anexa 5).

Parteneri:

Universitatea „Aurel Vlaicu”  
AradIstituto di Scienze Psicologiche  
dell'Educazione e della Formazione



UNIUNEA EUROPEANĂ



GUVERNUL ROMÂNIEI  
MINISTERUL MUNCII, FAMILIEI,  
PROTECȚIEI SOCIALE ȘI  
PERSONELOR VĂRSTNICE  
AMPOSDRU



Fondul Social European  
POSDRU 2007-2013



Instrumente Structurale  
2007-2013



MINISTERUL  
EDUCAȚIEI  
NAȚIONALE  
OIPOSDRU



Universitatea  
Transilvania  
din Brașov

#### 4.3.4. Modul de desfășurare în ceea ce privește eșantionul ales

Chestionarele au fost aplicate părinților copiilor incluși în ciclul primar clasele a III-a și a IV-a în școlile ”Școala cu clasele I- VIII Liviu Rebreanu” din Alba Iulia și ”Școala cu clasele I- VIII Ioan Breazu” din comuna Mihalț. Aplicarea s-a desfășurat în perioada aprilie-mai 2014. Subiecților părinți li s-a asigurat anonimatul, iar la solicitarea acestora li se vor furniza rezultatele cercetării.

S-a prezentat scala de evaluare, explicându-le subiecților modul în care aceasta va fi completată (alegerea variantelor potrivite de răspuns).

#### 4.3.5. Analiza și interpretarea rezultatelor

Pentru a testa ipotezele propuse și a prelucra datele obținute în urma aplicării chestionarului s-a utilizat programul SPSS în varianta 10.0 for Windows.

Operațiile statistice utilizate au fost:

- (a) Analiza de frecvență pentru ilustrarea compoziției eșantionului
- (b) Coeficientul de corelație Spearman pentru verificarea corelației între scorurile la variabila *implicarea părinților în relația cu școala și performanța școlară* (ipoteza specifică 1)
- (c) Metoda ANOVA One-Way de comparare a mediilor la variabila *implicarea părinților în relația cu școala* în funcție de calificativele copiilor (ipoteza specifică 1)
- (d) Coeficientul de corelație Spearman pentru verificarea corelației între scorurile la variabila *implicarea părinților în educația copilului acasă și performanța școlară* (ipoteza specifică 2)
- (e) Metoda ANOVA One-Way de comparare a mediilor la variabila *implicarea părinților în educația copilului acasă* în funcție de calificativele copiilor (ipoteza specifică 2)
- (f) Coeficientul de corelație Spearman pentru verificarea corelației între scorurile la variabila *discuțiile despre școală desfășurate în familie și performanța școlară* (ipoteza specifică 3)

Parteneri:





UNIUNEA EUROPEANĂ

GUVERNUL ROMÂNIEI  
MINISTERUL MUNCII, FAMILIEI,  
PROTECȚIEI SOCIALE ȘI  
PERSONELOR VÂRSTNICE  
AMPOSDRUFondul Social European  
POSDRU 2007-2013Instrumente Structurale  
2007-2013MINISTERUL  
EDUCAȚIEI  
NAȚIONALE  
OIPOSDRUUniversitatea  
Transilvania  
din Brașov

- (g) Metoda ANOVA One-Way de comparare a mediilor la variabila *discuțiile despre școală desfășurate în familie* în funcție de calificativele copiilor (ipoteza specifică 3)
- (h) Testul t pentru eșantioane independente pentru a compara mediile obținute la variabilele dependente *implicarea părinților în relația cu școala, implicarea părinților în educația copilului acasă și discuțiile despre școală desfășurate în familie* în funcție de variabilele independente *studii mame și studii tați* (ipoteza specifică 4).

Tabelele inserate în cadrul acestei lucrări conțin informații necesare interpretării cantitative cât și bazele pentru analiza calitativă, a interpretării psihologice acordate- prin care studiul a stabilit confirmarea sau infirmarea ipotezelor.

#### 4.3.6. Verificarea ipotezelor și rezultatele obținute

În cele ce urmează, vom trata pe rând fiecare ipoteză pentru a prezenta cât mai amănunțit rezultatele obținute.

**Ipoteza specifică 1- implicarea părinților în relația cu școala influențează în mod pozitiv performanțele școlare ale copilului din ciclul primar.**

Pentru a verifica această ipoteză am calculat mai întâi coeficientul de corelație Spearman între variabilele *implicarea părinților în relația cu școala* și *performanțe școlare* iar apoi am aplicat metoda ANOVA One-Way pentru verificarea diferențelor în ceea ce privește gradul de implicare al părinților în relația cu școala în funcție de calificativul obținut de copil. Prezentăm mai jos rezultatele obținute.

Există o corelație puternică pozitivă între implicarea părinților în relația cu școala și performanța școlară a copiilor ( $\rho = 0.844$ ,  $p < 0.05$ ), prin urmare odată cu implicarea părinților în relația cu școala cresc și performanțele școlare ale elevilor din ciclul primar. (tabelul 1), vezi detalierea tabelului în anexa 6.

Parteneri:







UNIUNEA EUROPEANĂ

GUVERNUL ROMÂNIEI  
MINISTERUL MUNCII, FAMILIEI,  
PROTECȚIEI SOCIALE ȘI  
PERSONELOR VÂRSTNICI  
AMPOSDRUFondul Social European  
POSDRU 2007-2013Instrumente Structurale  
2007-2013MINISTERUL  
EDUCAȚIEI  
NAȚIONALE  
OIPOSDRUUniversitatea  
Transilvania  
din Brașov

**Coeficientul de corelație Spearman  $\rho$  între variabilele *implicarea părinților*  
*în relația cu școala și performanța școlară***

Tabelul 1

	Performanța școlară
<i>Implicarea părinților în relația cu școala</i>	$\rho = 0.844, p = 0.000$

Rezultatele la testul ANOVA One-Way arată că există diferențe semnificative în funcție de calificativul obținut de elev în ceea ce privește implicarea părinților în relația cu școala, [F (2, 119) = 184.052,  $p < 0.05$ ] (tabelul 2), vezi detalierea tabelului 2 în anexa 7.

**Rezultatele la testul ANOVA One-Way de verificare a diferențelor în ceea ce privește implicarea părinților în relația cu școală, după variabila *performanțe școlare***

Tabelul 2

## ANOVA

implicare in relatia cu scoala

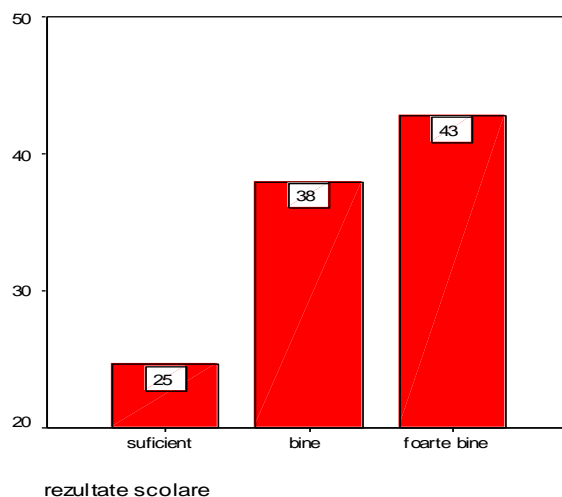
	Sum of Squares	df	Mean Square	F	Sig.
Between Groups	3832,259	2	1916,129	184,052	,000
Within Groups	1218,066	117	10,411		
Total	5050,325	119			

Pentru a vedea între care dintre grupuri diferențele sunt semnificative am aplicat testul Bonferroni. Rezultatele arată că există diferențe semnificative între copiii cu calificativul suficient și cei cu bine în ceea ce privește implicarea părinților acestora în relația cu școala [ $t = 11.353, p < 0.05$ ], există diferențe semnificative între copiii cu calificativul suficient și cei cu foarte bine în ceea ce privește implicarea părinților acestora în relația cu școala [ $t = 18.943, p < 0.05$ ] și există diferențe semnificative între copiii cu calificativul foarte bine și cei cu bine în ceea ce privește implicarea părinților acestora în relația cu școala [ $t = 5.779, p < 0.05$ ] (Anexa 7). Prin urmare, cu cât părinții se implică mai mult în relația cu școala, cu atât mai mult calificativul copilului va fi mai bun.

Parteneri:



Rezultatul este ilustrat și în graficul de mai jos.



**Graficul 2.** Prezentarea comparativă a mediilor la variabila *implicarea părinților în relația cu școală*, după variabila *performanța școlară*

**Ipoteza specifică 2- implicarea părinților în educația copilului acasă influențează în mod pozitiv performanțele școlare ale copilului din ciclul primar.**

Pentru a verifica această ipoteză am calculat mai întâi coeficientul de corelație Spearman între variabilele *implicarea părinților în educația copilului acasă* și *performanțe școlare* iar apoi am aplicat metoda ANOVA One-Way pentru verificarea diferențelor în ceea ce privește mediile la variabila *implicarea părinților în educația copilului acasă* în funcție de calificativul obținut de copil. Prezentăm mai jos rezultatele obținute.

Există o corelație puternică pozitivă între *implicarea părinților în educația copilului acasă* și *performanța școlară* a copiilor ( $\rho = 0.769$ ,  $p < 0.05$ ), prin urmare odată cu implicarea părinților realizarea educației copilului acasă crește și performanțele școlare ale elevilor din ciclul primar. (tabelul 3), vezi detalierea tabelului în anexa 8.

Parteneri:



UNIUNEA EUROPEANĂ

GUVERNUL ROMÂNIEI  
MINISTERUL MUNCII, FAMILIEI,  
PROTECȚIEI SOCIALE ȘI  
PERSONELOR VÂRSTNICI  
AMPOSDRUFondul Social European  
POSDRU 2007-2013Instrumente Structurale  
2007-2013MINISTERUL  
EDUCAȚIEI  
NAȚIONALE  
OIPOSDRUUniversitatea  
Transilvania  
din Brașov

**Coeficientul de corelație Spearman  $\rho$  între variabilele implicarea părinților în educația copilului acasă și performanța școlară**

Tabelul 3

	Performanța școlară
<i>Implicarea părinților în educația copilului acasă</i>	$\rho = 0.769, p = 0.000$

Rezultatele la testul ANOVA One-Way arată că există diferențe semnificative în funcție de calificativul obținut de elev în ceea ce privește *implicarea părinților în educația copilului acasă*, [F(2, 119) = 703.809, p < 0.05] (tabelul 4), vezi detalierea tabelului în anexa 9.

**Rezultatele la testul ANOVA One-Way de verificare a diferențelor în ceea ce privește implicarea părinților în educația copilului acasă, după variabila performanțe școlare**

Tabelul 4

## ANOVA

implicare in educatie acasa

	Sum of Squares	df	Mean Square	F	Sig.
Between Groups	11965,320	2	5982,660	703,809	,000
Within Groups	994,547	117	8,500		
Total	12959,867	119			

Pentru a vedea între care dintre grupuri diferențele sunt semnificative am aplicat testul Bonferroni. Rezultatele arată că există diferențe semnificative între copiii cu calificativul suficient și cei cu bine în ceea ce privește *implicarea părinților în educația copilului acasă* [t = 13.113, p < 0.05], există diferențe semnificative între copiii cu calificativul suficient și cei cu foarte bine în ceea ce privește *implicarea părinților în educația copilului acasă* [t = 34.588, p < 0.05] și există diferențe semnificative între copiii cu calificativul foarte bine și cei cu bine în ceea ce privește *implicarea părinților în educația copilului acasă* [t = 20.813, p < 0.05] (Anexa 9). Prin urmare, cu

Parteneri:

Universitatea „Aurel Vlaicu”  
AradIstituto di Scienze Psicologiche  
dell'Edcazione e della Formazione



UNIUNEA EUROPEANĂ



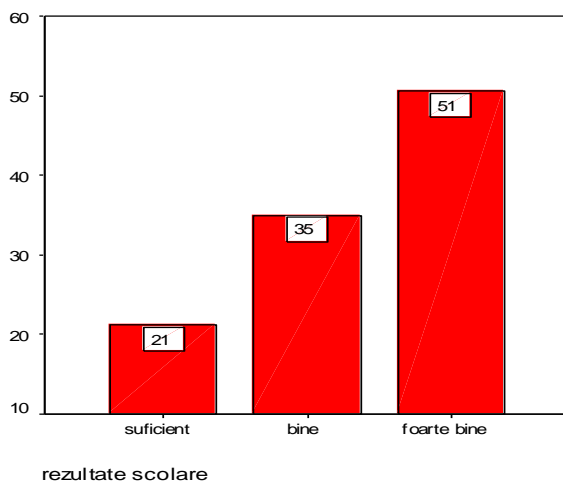
Fondul Social European  
POSDRU 2007-2013



Instrumente Structurale  
2007-2013



cât părinții se implică mai mult în realizarea educației copilului acasă, cu atât mai mult calificativul copilului va fi mai bun. Rezultatul este ilustrat și în graficul de mai jos.



**Graficul 3.** Prezentarea comparativă a mediilor la variabila *implicarea părinților în educația copilului acasă*, după variabila *performanța școlară*

**Ipoteza specifică 3-** *discuțiile despre școală desfășurate în familie influențează în mod pozitiv performanțele școlare ale copilului din ciclul primar.*

Pentru a verifica această ipoteză am calculat mai întâi coeficientul de corelație Spearman între variabilele *discuțiile despre școală desfășurate în familie* și *performanțe școlare* iar apoi am aplicat metoda ANOVA One-Way pentru verificarea diferențelor în ceea ce privește mediile la variabila *discuțiile despre școală desfășurate în familie* în funcție de calificativul obținut de copil. Prezentăm mai jos rezultatele obținute.

Există o corelație puternică pozitivă între *discuțiile despre școală desfășurate în familie* și *performanța școlară* a copiilor ( $\rho = 0.768$ ,  $p < 0.05$ ), prin urmare odată cu implicarea părinților realizarea educației copilului acasă crește și performanțele școlare ale elevilor din ciclul primar. (tabelul 5), vezi detalierea tabelului în anexa 10.

Parteneri:



Universitatea „Aurel Vlaicu”  
Arad



Istituto di Scienze Psicologiche  
dell'Educazione e della Formazione



UNIUNEA EUROPEANĂ

GUVERNUL ROMÂNIEI  
MINISTERUL MUNCII, FAMILIEI,  
PROTECȚIEI SOCIALE ȘI  
PERSONELOR VÂRSTNICE  
AMPOSDRUFondul Social European  
POSDRU 2007-2013Instrumente Structurale  
2007-2013MINISTERUL  
EDUCAȚIEI  
NAȚIONALE  
OIPOSDRUUniversitatea  
Transilvania  
din Brașov

**Tabelul 5. Coeficientul de corelație Spearman  $\rho$  între variabilele *discuțiile despre școală desfășurate în familie și performanța școlară***

Tabelul 5

	Performanța școlară
<i>Discuțiile despre școală desfășurate în familie</i>	$\rho = 0.768, p = 0.000$

Rezultatele la testul ANOVA One-Way arată că există diferențe semnificative în funcție de calificativul obținut de elev în ceea ce privește *discuțiile despre școală desfășurate în familie* [F (2, 119) = 321.338,  $p < 0.05$ ] (tabelul 6), vezi detalierea acestora în anexa 11.

**Rezultatele la testul ANOVA One-Way de verificare a diferențelor în ceea ce privește *discuțiile despre școală desfășurate în familie, după variabila performanțe școlare***

Tabelul 6.

## ANOVA

discutii despre scoala

	Sum of Squares	df	Mean Square	F	Sig.
Between Groups	5702,677	2	2851,338	321,358	,000
Within Groups	1038,115	117	8,873		
Total	6740,792	119			

Pentru a vedea între care dintre grupuri diferențele sunt semnificative am aplicat testul Bonferroni. Rezultatele arată că există diferențe semnificative între copiii cu calificativul suficient și cei cu bine în ceea ce privește *discuțiile despre școală desfășurate în familie* [ $t = 9.129, p < 0.05$ ], există diferențe semnificative între copiii cu calificativul suficient și cei cu foarte bine în ceea ce privește *discuțiile despre școală desfășurate în familie* [ $t = 23.204, p < 0.05$ ] și există diferențe semnificative între copiii cu calificativul foarte bine și cei cu bine în ceea ce privește *discuțiile despre școală desfășurate în familie* [ $t = 13.894, p < 0.05$ ] (Anexa 11). Prin urmare, cu cât părinții discută mai mult despre școală acasă, cu atât mai mult calificativul copilului va fi mai bun.

Rezultatul este ilustrat și în graficul de mai jos.

Parteneri:

Universitatea „Aurel Vlaicu”  
AradIstituto di Scienze Psicologiche  
dell'Educazione e della Formazione



UNIUNEA EUROPEANĂ



GUVERNUL ROMÂNIEI  
MINISTERUL MUNCII, FAMILIEI,  
PROTECȚIEI SOCIALE ȘI  
PERSONELOR VÂRSTNICE  
AMPOSDRU



Fondul Social European  
POSDRU 2007-2013



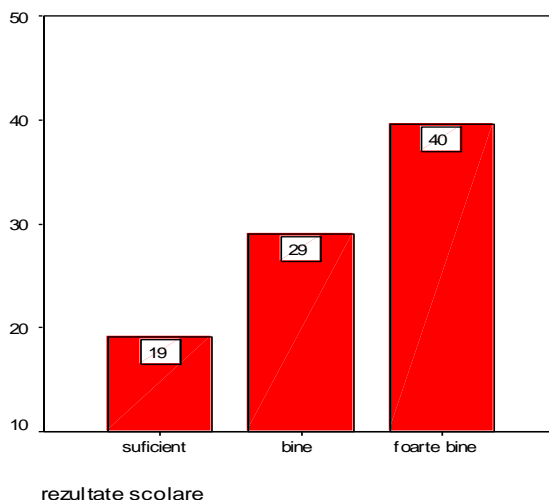
Instrumente Structurale  
2007-2013



MINISTERUL  
EDUCAȚIEI  
NAȚIONALE  
OIPOSDRU



Universitatea  
Transilvania  
din Brașov



**Graficul 4.** Prezentarea comparativă a mediilor la variabila *discuțiile despre școală desfășurate în familie*, după variabila *performanța școlară*.

**Ipoteza specifică 4- există diferențe în funcție de studiile părinților în ceea ce privește implicarea acestora în educația copilului.**

Pentru a verifica această ipoteză am aplicat testul t pentru eșantioane independente. Rezultatele arată că atât în cazul mamelor cât și în cazul taților, implicarea acestora în educația copiilor este mai mare atunci când aceștia au studii superioare, comparativ cu cei cu studii medii. Prezentăm mai jos rezultatele pentru fiecare dintre cele trei dimensiuni ale implicării părinților în educația copiilor, respectiv *implicarea părinților în relația cu școala*, *implicarea părinților în educația copilului acasă* și *discuții despre școală desfășurate în familie*.

**Analiza dimensiunii 1. Implicarea părinților în relația cu școala**

Există diferențe semnificative în funcție de studiile mamei în ceea ce privește *implicarea părinților în relația cu școala* [ $t(118) = 5.558, p < 0.05$ ], în familiile în care mamele au studii superioare *implicarea părinților în relația cu școala* fiind mai mare comparativ cu familiile în care mamele au studii medii (tabelul 7), vezi detalierea tabelului în anexa 12.

Parteneri:



Universitatea „Aurel Vlaicu”  
Arad



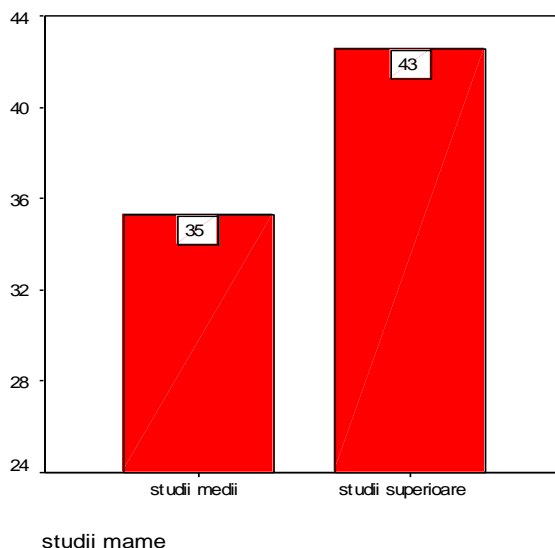
Istituto di Scienze Psicologiche  
dell'Educazione e della Formazione

**Mediile și rezultatele la testul t de comparare a mediilor în cazul variabilei *implicarea părinților în relația cu școala*, după variabila *studii mame***

Tabelul 7.

Studii mame	Mediile la variabila <i>Implicarea părinților în relația cu școala</i>	Rezultatele la testul t de comparare a mediilor
medii	35.29	t (118) = 5.558
superioare	42.55	p = 0.000

Rezultatele sunt ilustrate și în graficul de mai jos.



**Graficul 5.** Prezentarea comparativă a mediilor la variabila *implicarea părinților în relația cu școala*, după variabila *studii mame*

Există diferențe semnificative în funcție de studiile tatălui în ceea ce privește *implicarea părinților în relația cu școala* [t (118) = 3.798, p < 0.05], în familiile în care tații au studii superioare *implicarea părinților în relația cu școala* fiind mai mare comparativ cu familiile în care tații au studii medii (tabelul 8), vezi detalierea tabelului în anexa 13.

Parteneri:



UNIUNEA EUROPEANĂ

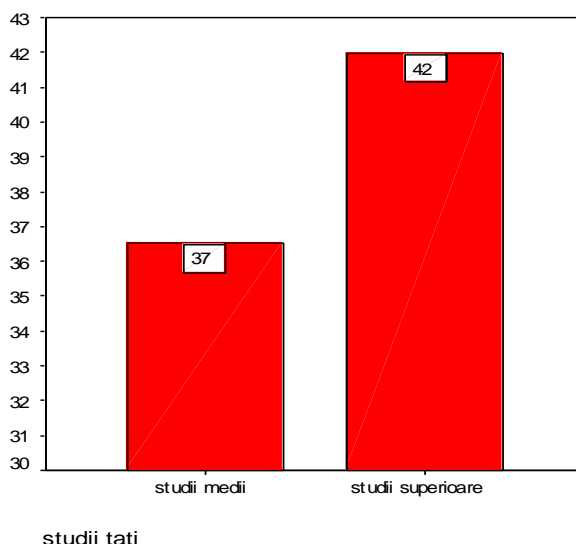
GUVERNUL ROMÂNIEI  
MINISTERUL MUNCII, FAMILIEI,  
PROTECȚIEI SOCIALE ȘI  
PERSONELOR VĂRSTNICI  
AMPOSDRUFondul Social European  
POSDRU 2007-2013Instrumente Structurale  
2007-2013MINISTERUL  
EDUCAȚIEI  
NAȚIONALE  
OIPOSDRUUniversitatea  
Transilvania  
din Brașov

**Mediile și rezultatele la testul t de comparare a mediilor în cazul variabilei *implicarea părinților în relația cu școala, după variabila studii tați***

Tabelul 8.

Studii tați	Mediile la variabila <i>Implicarea părinților în relația cu școala</i>	Rezultatele la testul t de comparare a mediilor
medii	36.52	t (118) = 3.798
superioare	41.98	p = 0.000

Rezultatele sunt ilustrate și în graficul de mai jos.



**Graficul 6.** Prezentarea comparativă a mediilor la variabila *implicarea părinților în relația cu școala, după variabila studii tați*

**Analiza dimensiunii 2. Implicarea părinților în educația copilului acasă**

Există diferențe semnificative în funcție de studiile mamei în ceea ce privește *implicarea părinților în educația copilului acasă* [t (118) = 8.628, p < 0.05], în familiile în care mamele au

Parteneri:

Universitatea „Aurel Vlaicu”  
AradIstituto di Scienze Psicologiche  
dell'Educazione e della Formazione





UNIUNEA EUROPEANĂ

GUVERNUL ROMÂNIEI  
MINISTERUL MUNCII, FAMILIEI,  
PROTECȚIEI SOCIALE ȘI  
PERSONELOR VÂRSTNICE  
AMPOSDRUFondul Social European  
POSDRU 2007-2013Instrumente Structurale  
2007-2013MINISTERUL  
EDUCAȚIEI  
NAȚIONALE  
OIPOSDRUUniversitatea  
Transilvania  
din Brașov

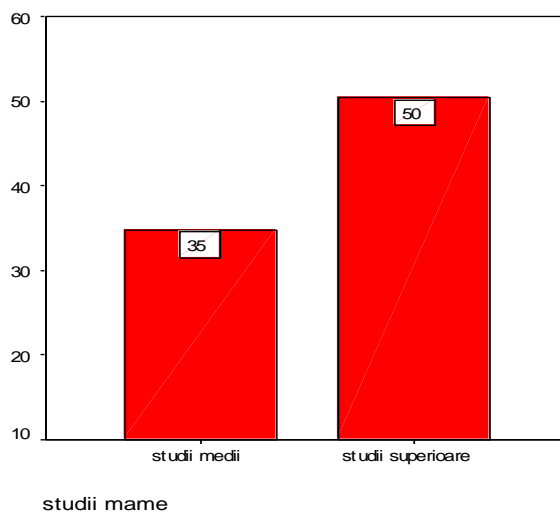
studii superioare *implicarea părinților în educația copilului acasă* fiind mai mare comparativ cu familiile în care mamele au studii medii (tabelul 9), vezi detalierea tabelului în anexa 14.

**Mediile și rezultatele la testul t de comparare a mediilor în cazul variabilei *implicarea părinților în educația copilului acasă*, după variabila studii mame**

Tabelul 9

Studii mame	Mediile la variabila <i>implicarea părinților în educația copilului acasă</i>	Rezultatele la testul t de comparare a mediilor
medii	34.73	t (118) = 8.628 p = 0.000
superioare	50.37	

Rezultatele sunt ilustrate și în graficul de mai jos.



**Graficul 7.** Prezentarea comparativă a mediilor la variabila *implicarea părinților în educația copilului acasă*, după variabila studii mame

Există diferențe semnificative în funcție de studiile tatălui în ceea ce privește *implicarea părinților în educația copilului acasă* [t (118) = 6.534, p < 0.05], în familiile în care tații au studii

Parteneri:

Universitatea „Aurel Vlaicu”  
AradIstituto di Scienze Psicologiche  
dell'Educazione e della Formazione



UNIUNEA EUROPEANĂ

GUVERNUL ROMÂNIEI  
MINISTERUL MUNCII, FAMILIEI,  
PROTECȚIEI SOCIALE ȘI  
PERSONELOR VĂRSTNICI  
AMPOSDRUFondul Social European  
POSDRU 2007-2013Instrumente Structurale  
2007-2013MINISTERUL  
EDUCAȚIEI  
NAȚIONALE  
OIPOSDRUUniversitatea  
Transilvania  
din Brașov

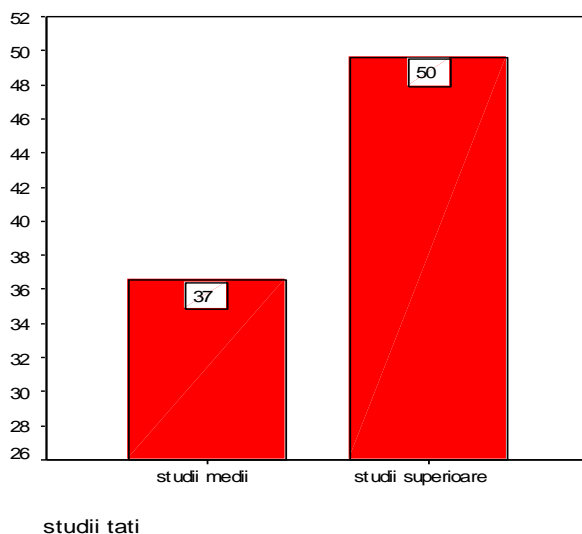
superioare implicarea părinților în educația copilului acasă fiind mai mare comparativ cu familiile în care tații au studii medii (tabelul 10), vezi detalierea tabelului în anexa 15.

**Mediile și rezultatele la testul t de comparare a mediilor în cazul variabilei implicarea părinților în educația copilului acasă, după variabila studii tați**

Tabelul 10.

Studii tați	Mediile la variabila implicarea părinților în educația copilului acasă	Rezultatele la testul t de comparare a mediilor
medii	36.52	t (118) = 6.534 p = 0.000
superioare	49.61	

Rezultatele sunt ilustrate și în graficul de mai jos.



**Graficul 8.** Prezentarea comparativă a mediilor la variabila implicarea părinților în educația copilului acasă, după variabila studii tați

Parteneri:

Universitatea „Aurel Vlaicu”  
AradIstituto di Scienze Psicologiche  
dell'Educazione e della Formazione



UNIUNEA EUROPEANĂ

GUVERNUL ROMÂNIEI  
MINISTERUL MUNCII, FAMILIEI,  
PROTECȚIEI SOCIALE ȘI  
PERSONELOR VÂRSTNICI  
AMPOSDRUFondul Social European  
POSDRU 2007-2013Instrumente Structurale  
2007-2013MINISTERUL  
EDUCAȚIEI  
NAȚIONALE  
OIPOSDRUUniversitatea  
Transilvania  
din Brașov

### Analiza dimesiunii 3. Discuții despre școală desfășurate în familie

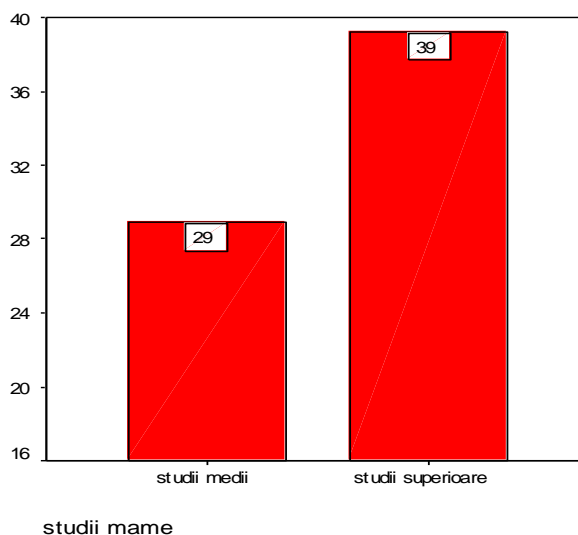
Există diferențe semnificative în funcție de studiile mamei în ceea ce privește *discuții despre școală desfășurate în familie* [ $t(118) = 7.492$ ,  $p < 0.05$ ], în familiile în care mamele au studii superioare *discuții despre școală desfășurate în familie* fiind mai mare comparativ cu familiile în care mamele au studii medii (tabelul 11), vezi detalierea tabelului în anexa 16.

### Mediile și rezultatele la testul t de comparare a mediilor în cazul variabilei *discuții despre școală desfășurate în familie*, după variabila *studii mame*

Tabelul 11

Studii mame	Mediile la variabila <i>discuții despre școală desfășurate în familie</i>	Rezultatele la testul t de comparare a mediilor
medii	28.92	$t(118) = 7.492$
superioare	39.22	$p = 0.000$

Rezultatele sunt ilustrate și în graficul de mai jos.



**Graficul 9.** Prezentarea comparativă a mediilor la variabila *discuții despre școală desfășurate în familie*, după variabila *studii mame*

Parteneri:

Universitatea „Aurel Vlaicu”  
AradIstituto di Scienze Psicologiche  
dell'Edcazione e della Formazione



UNIUNEA EUROPEANĂ

GUVERNUL ROMÂNIEI  
MINISTERUL MUNCII, FAMILIEI,  
PROTECȚIEI SOCIALE ȘI  
PERSONELOR VÂRSTNICI  
AMPOSDRUFondul Social European  
POSDRU 2007-2013Instrumente Structurale  
2007-2013MINISTERUL  
EDUCAȚIEI  
NAȚIONALE  
OIPOSDRUUniversitatea  
Transilvania  
din Brașov

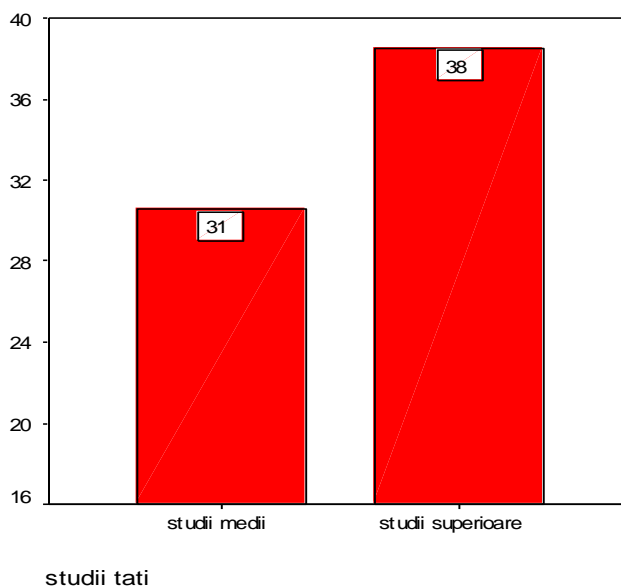
Există diferențe semnificative în funcție de studiile tatălui în ceea ce privește *discuții despre școală desfășurate în familie* [ $t(118) = 5.401, p < 0.05$ ], în familiile în care tații au studii superioare *discuții despre școală desfășurate în familie* fiind mai mare comparativ cu familiile în care tații au studii medii (tabelul 12), vezi detalierea tabelului în anexa 17.

**Mediile și rezultatele la testul t de comparare a mediilor în cazul variabilei *discuții despre școală desfășurate în familie*, după variabila *studii tați***

Tabelul 12.

Studii tați	Mediile la variabila <i>discuții despre școală desfășurate în familie</i>	Rezultatele la testul t de comparare a mediilor
medii	30.54	$t(118) = 5.041$
superioare	38.48	$p = 0.000$

Rezultatele sunt ilustrate și în graficul de mai jos.



**Graficul 10.** Prezentarea comparativă a mediilor la variabila *discuții despre școală desfășurate în familie*, după variabila *studii tați*.

Parteneri:

Universitatea „Aurel Vlaicu”  
AradIstituto di Scienze Psicologiche  
dell'Educazione e della Formazione



UNIUNEA EUROPEANĂ

GUVERNUL ROMÂNIEI  
MINISTERUL MUNCII, FAMILIEI,  
PROTECȚIEI SOCIALE ȘI  
PERSOANELOR VÂRSTNICE  
AMPOSDRUFondul Social European  
POSDRU 2007-2013Instrumente Structurale  
2007-2013MINISTERUL  
EDUCAȚIEI  
NAȚIONALE  
OIPOSDRUUniversitatea  
Transilvania  
din Brașov

## CONCLUZII

Cercetarea de față a pornit de la ideea că implicarea părinților în educația copiilor atât în cadrul familiei cât și în relația acestora cu școală are efecte pozitive asupra performanțelor școlare ale copiilor. Ne-a interesat astfel să aflăm în ce măsură implicarea părinților în relația cu școala, în educația copilului realizată acasă precum și discuțiile despre școală desfășurate în familie influențează performanțele școlare ale elevilor din ciclul primar.

Prima concluzie care se impune este necesitatea lărgirii studiului pe dimensiuni care să includă pentru aceeași subiecți analiza metrică a inteligenței și condițiile pedagogice, cei doi factori complementari mediului socio- cultural în determinarea reușitei școlare.

Rezultatele obținute confirmă ipotezele lansate. Astfel, cu cât părinții se implică mai mult în relația cu școala, în realizarea educației copilului în mediul familial cu atât mai mult performanțele copiilor vor fi mai ridicate. În plus, discuțiile avute în familie despre școală au un efect puternic asupra creșterii motivației și performanțelor elevilor din ciclul primar.

Am obținut de asemenea că familiile în care părinții au studii superioare se implică mult mai mult în educația copiilor comparativ cu familiile în care părinții au studii medii. Așadar, așteptările privind rolul parental în reușita școlară a copilului pot fi diferite în grupuri diferite. Deși factorii decizionali ai educației au recunoscut importanța implicării părinților în educația copiilor, nu există consens în ceea ce privește conținutul și forma acesteia. Eforturile legate de implicarea părinților la școală au beneficii agreate de profesori: îmbunătățirea calificativelor, a atitudinii față de școală, a comportamentului, a efectuării temelor, a participării la activitățile din clasă și a frecvenței școlare. Implicarea părinților are efecte benefice atât asupra performanțelor elevilor, cât și asupra rezultatelor școlii, în general. (Harris și Godall, 2007).

Implicarea părintească în educație este procesul de bază prin care părinții influențează succesul academic al copiilor, și se traduce prin atenția acordată de părinți școlii și activităților legate de școală în contextul familial. Se manifestă în forme diferite, de exemplu asigurarea unui anturaj stabil și sigur, stimularea intelectuală a copilului, conversații între părinți și copii, contactul cu școala în scopul împărtășirii informației, participare la evenimente școlare, participare la munca

Parteneri:

Universitatea „Aurel Vlaicu”  
AradIstituto di Scienze Psicologiche  
dell'Educazione e della Formazione



UNIUNEA EUROPEANĂ



GUVERNUL ROMÂNIEI  
MINISTERUL MUNCII, FAMILIEI,  
PROTECȚIEI SOCIALE ȘI  
PERSONELOR VĂRSTNICE  
AMPOSDRU



Fondul Social European  
POSDRU 2007-2013



Instrumente Structurale  
2007-2013



MINISTERUL  
EDUCAȚIEI  
NAȚIONALE  
OIPOSDRU



Universitatea  
Transilvania  
din Brașov

legată de școală. Prin aceste comportamente părinții implicați stimulează motivația copiilor pentru școală, iar prin activitățile desfășurate acasă contribuie la formarea unor abilități de învățare, autoorganizare ceea ce influențează pozitiv reușita școlară a copiilor. Oportunitatea cea mai promițătoare pentru rezultatele elevilor apare atunci când familiile, școlile și organizațiile comunitare lucrează împreună.

În concluzie, rolul primordial îi revine familiei, care este leagănul social al copilului și sprijinul acestuia pe tot parcursul vieții.

**Parteneri:**



Universitatea „Aurel Vlaicu”  
Arad



Istituto di Scienze Psicologiche  
dell'Educazione e della Formazione



UNIUNEA EUROPEANĂ

GUVERNUL ROMÂNIEI  
MINISTERUL MUNCII, FAMILIEI,  
PROTECȚIEI SOCIALE ȘI  
PERSONELOR VÂRSTNICE  
AMPOSDRUFondul Social European  
POSDRU 2007-2013Instrumente Structurale  
2007-2013MINISTERUL  
EDUCAȚIEI  
NAȚIONALE  
OIPOSDRUUniversitatea  
Transilvania  
din Brașov

## REFLECȚII PE MARGINEA PROGRAMULUI DE MASTER *PSIHOPEDAGOGIA EDUCAȚIEI TIMPURII ȘI A ȘCOLARITĂȚII MICI*

Programul acesta de masterat a contribuit la formarea mea ca persoană individuală și pregătire profesională.

Prezenta disertație reprezintă încununarea muncii din cei doi ani în care am studiat cele 12 module care m-au ajutat să îmi îmbunătățesc cunoștințele la acest nivel.

Pentru lucrarea de disertație am ales tema *Rolul părinților în reușita școlară a elevilor din învățământul primar.*

Modulul în care se încadrează această temă de cercetare este *Modulul 3 – Metodologia cercetării în educație*, din anul I de studii, în care au fost abordate disciplinele *Managementul proiectelor în educație* și *Metode de cercetare calitativă*.

❖ Dintre modulele cu contribuție implicită directă se numără:

Modulul 10 – *Studii aprofundate de sociologia educației;*

Modulul 1 – *Educație și comunitate;*

❖ Dintre modulele cu contribuție implicită indirectă se numără:

Modulul 9 – *Managementul relațiilor interpersonale în copilărie;*

Modulul 9 – *Modele psihopedagogice de comunicare;*

Modulul 4 – *Psihologia dezvoltării.*

Aceste module m-au ajutat în mare măsură să realizez partea de cercetare, după ce am studiat diverse cărți din bibliografia recomandată. Explicațiile la curs și seminar au fost clare, iar nelămuririle pe care le-am avut au fost eliminate. S-a pus mult accent pe partea practică a acestor module, iar experiența la clasă a noastră, a masteranzilor, își poate spune cuvântul. Astfel, am putut îmbina în mod plăcut partea teoretică cu cea practică.

Consider că toate disciplinele cuprinse în modulele din cei doi ani de studiu au fost utile în formarea noastră ca profesioniști în educație, iar comunicarea dintre cadrele didactice și masteranzii cuprinși în proiectul PERFORMER a fost deschisă și flexibilă.

Parteneri:





UNIUNEA EUROPEANĂ



GUVERNUL ROMÂNIEI  
MINISTERUL MUNCII, FAMILIEI,  
PROTECȚIEI SOCIALE ȘI  
PERSONELOR VÂRSTNICE  
AMPOSDRU



Fondul Social European  
POSDRU 2007-2013



Instrumente Structurale  
2007-2013



MINISTERUL  
EDUCAȚIEI  
NAȚIONALE  
OIPOSDRU



Universitatea  
Transilvania  
din Brașov

## BIBLIOGRAFIE

1. Agabrian, M.,( 2006) *Școală, familie, comunitate*, Ed. Institutul European.
2. Alexandru ,Julieta,( 1979), *Dicționar de pedagogie*, E.D.P., București.
3. Băran-Pescaru, Adina, (2004), *Parteneriat în educație, familie-școală-comunitate*, Ed. Aramis, București.
4. Bătrânu Emilia,( 1980), *Educația în familie*, Ed. Politică, București.
5. Bigner, J.J.,( 1999), *Parent-child relations*, Macmillan Publishing Company, New York.
6. Bocoș, M., (2003), *Teoria și practica cercetării pedagogice*, Editura Casa Cărții de Știință, Cluj-Napoca.
7. Boroș M.,( 1992), *Părinți și copii*, Ed. Albatros, Baia-Mare.
8. Cristea Sorin, ( 1998), *Dicționar de pedagogie*, E.D.P., București.
9. Desfroges, C. And Abouchaar, A.,(2003), *The impact of parental involvement, parental support and family education on pupil achievements and adjustments: A literature review*.
10. Dimitriu Cornelia, ( 1973), *Constelația familiei și deformările ei*, E.D.P., București.
11. Dimitriu Tiron Elena,( 2000), *Elemente de socio-psiho-terapie*, Ed Gh. Asachi, Iași.
12. Ghimpu Sanda,(1985), *Dicționar juridic*, Ed. Albatros, București.
13. Gellies, R.J.,(1995), *Contemporary families: a sociological view*, Sage Publications, Thousand Oaks.
14. Hoover- Dempsey, K.V. and Sandler, H.M., (2005), *Why do parents become involved in their childrens' education? Review of Educational Research*, 67(1), 3-42.
15. Harris și Godal,(2007), *Engaging parents in raising achivement- Do parents know they matter*,U.K.
16. John Fantuzzo and Erin Tighe, University of Pennsylvania; Stephanie Childs, School District of Philadelphia, Pennsylvania, (2000), *Family Involvement Questionnaire:A Multivariate Assessment of Family Participation in Early Childhood Education Journal of Educational Psychology*, vol.92, No.2, 367-376.
17. Kulcsar T., (1978), *Factorii psihologici ai reușitei școlare*, E.D.P., București.

Parteneri:



Universitatea „Aurel Vlaicu”  
Arad



Istituto di Scienze Psicologiche  
dell'Educazione e della Formazione





UNIUNEA EUROPEANĂ



GUVERNUL ROMÂNIEI  
MINISTERUL MUNCII, FAMILIEI,  
PROTECȚIEI SOCIALE ȘI  
PERSONELOR VÂRSTNICE  
AMPOSDRU



Fondul Social European  
POSDRU 2007-2013



Instrumente Structurale  
2007-2013



MINISTERUL  
EDUCAȚIEI  
NAȚIONALE  
OIPOSDRU



Universitatea  
Transilvania  
din Brașov

18. Mitrofan Iolanda, Mitrofan N.,( 1985), *Familia de la A...Z. Mic dicționar al vieții de familie*, Ed. Științifică, București.
19. Mărgineanțu Dorina, Petromen C.,( 2004), *Consiliere și dirigenție*, Ed. Eurobit.
20. Moisin, A., (1995), *Părinți și copii*, E.D.P., București.
21. Mihăilescu I.,(1999), *Familia în societățile europene*, Ed. Universitară din București.
22. Milea, Vlad,(2002), *Sociologia educației familiale*, note de curs, Universitatea ” 1 Decembrie 1918” din Alba Iulia.
23. Nicola I., ( 2000), *Tratat de pedagogie școlară*, Ed. Aramis, București.
24. Popescu Neveanu Paul,(1978), *Dicționar de psihologie*, Ed. Albatros, București.
25. Pavelcu V., (1970), *Invitație la cunoașterea de sine*, Ed. Științifică, București.
26. Popescu –Neveanu Paul,(1997), *Curs de psihologie generală*, Universitatea București.
27. Popescu, I.,(1982), *Prietenii noștri de la catedră*, E.D.P., București.
28. Radu I., ( 1993), *Psihologia educației și dezvoltării*. Ed. Academiei.
29. Rudică, T.,(1977), *Dialogul familial*, E.D.P.,București.
30. Richardson, S.A,(2009), *Principal’s perceptions of parental involvement in the “ big 8” urban district of Ohio. Research in the Schools*.
31. Stănciulescu, Elisabeta,(1997) *Sociologia educației familiale*, Ed. Polirom.
32. Stoica D., Stoica N.,(1982), *Psihopedagogie școlară*, Ed. Scrisul Românesc, Craiova.
33. Stoica M.,(1992), *Sinteze de pedagogie și psihologie*, Ed. Universitară, Craiova.
34. Stern, H.H.,(1972), *Educația părinților în lume*, E.P.P., București.
35. Vărășmaș, Ecaterina Adina,(2002) *Consilierea și educația părinților*, Ed. Aramis, București.
36. Vlăsceanu Lazăr, Cătălin Zamfir,(1987), *Dicționar de sociologie*, Ed, Babel, București.
37. Voiculescu, Florea,(2009), *Metodologia cercetării în științele educației - Curs pentru programul de masterat în Management educațional*, Seria Didactica, tipografia Universității 1 Decembrie 1918 Alba Iulia.

Parteneri:





UNIUNEA EUROPEANĂ



GUVERNUL ROMÂNIEI  
MINISTERUL MUNCII, FAMILIEI,  
PROTECȚIEI SOCIALE ȘI  
PERSONELOR VĂRSTNICI  
AMPOSDRU



Fondul Social European  
POSDRU 2007-2013



Instrumente Structurale  
2007-2013



MINISTERUL  
EDUCAȚIEI  
NAȚIONALE  
OIPOSDRU



Universitatea  
Transilvania  
din Brașov

## ANEXE

Parteneri:



Universitatea „Aurel Vlaicu”  
Arad



Istituto di Scienze Psicologiche  
dell'Educazione e della Formazione



UNIUNEA EUROPEANĂ



GUVERNUL ROMÂNIEI  
MINISTERUL MUNCII, FAMILIEI,  
PROTECȚIEI SOCIALE ȘI  
PERSONELOR VÂRSTNICI  
AMPOSDRU



Fondul Social European  
POSDRU 2007-2013



Instrumente Structurale  
2007-2013



MINISTERUL  
EDUCAȚIEI  
NAȚIONALE  
OIPOSDRU



Universitatea  
Transilvania  
din Brașov

## Anexa 1

### Distribuția de frecvențe a lotului de subiecți după variabilele *gen* și *mediu*

#### Frequencies

##### Statistics

		gen copii	mediu
N	Valid	120	120
	Missing	0	0

#### Frequency Table

##### gen copii

		Frequency	Percent	Valid Percent	Cumulativ e Percent
Valid	masculin	61	50,8	50,8	50,8
	feminin	59	49,2	49,2	100,0
Total		120	100,0	100,0	

##### mediu

		Frequency	Percent	Valid Percent	Cumulativ e Percent
Valid	urban	105	87,5	87,5	87,5
	rural	15	12,5	12,5	100,0
Total		120	100,0	100,0	

Parteneri:



Universitatea „Aurel Vlaicu”  
Arad



Istituto di Scienze Psicologiche  
dell'Educazione e della Formazione



UNIUNEA EUROPEANĂ



GUVERNUL ROMÂNIEI  
MINISTERUL MUNCII, FAMILIEI,  
PROTECȚIEI SOCIALE ȘI  
PERSONELOR VÂRSTNICIE  
AMPOSDRU



Fondul Social European  
POSDRU 2007-2013



Instrumente Structurale  
2007-2013



MINISTERUL  
EDUCAȚIEI  
NAȚIONALE  
OIPOSDRU



Universitatea  
Transilvania  
din Brașov

## Anexa 2

### Chestionarul de evaluare a implicării părinților în educația copiilor

Bună dimineața/bună ziua/bună seara, mă numesc Cârnaț (David) Daniela Marta și sunt masterand a Universitatii "1 Decembrie 1918" din Alba Iulia, Facultatea de Drept și Științe Sociale Specializarea: Psihopedagogia educației timpurii și a școlarității mici.

Aș dori să aflu opiniile dumneavoastră în legătură cu implicarea dumneavoastră ca părinte în educația copilului acasă, implicarea dumneavoastră în relație cu școala și dacă discutați despre școala în cadrul familiei. Pentru a discuta aceste aspecte, ați fost ales întâmplător, ca într-o loterie. Răspunsurile pe care le vom obține nu le vom comunica nimănui în această formă. Ne interesează doar din punct de vedere statistic.

Scala de evaluare pentru fiecare item:

Numerotați răspunsurile de la fiecare item cu variantele pe care le considerați potrivite:

"1= niciodată"; "2= câteodată"; "3= de multe ori"; "4= întotdeauna".

1. Mă ofer să-l ajut pe învățător cu orice pot atunci când este nevoie.
2. Îmi rezerv timp pentru a lucra cu copilul meu la matematică.
3. Vorbesc cu învățătorul despre cum se înțelege copilul meu cu ceilalți colegi de clasă.
4. Particip la ședințele cu părinții.
5. Îmi rezerv timp pentru a-i dezvolta copilului meu deprinderile de scris și citit.
6. Vorbesc cu învățătorul despre dificultățile întâmpinate de copilul în activitatea școlară.
7. Particip la planificarea activităților clasei împreună cu învățătorul.
8. Îi cumpăr copilului meu diferite materiale care să-l ajute să învețe (cărți, calculator).
9. Vorbesc cu învățătorul despre sarcinile școlare pe care copilul meu trebuie să le facă acasă.
10. Merg în excursiile clasei împreună cu copilul.
11. Îmi petrec timpul cu copilul meu realizând activități creative.
12. Vorbesc cu învățătorul despre talentele sau înclinațiile copilului meu.
13. Vorbesc cu alți părinți despre întâlnirile și evenimentele școlare.
14. Îi povestesc copilului meu despre perioada când am fost la școală.
15. Vorbesc cu învățătorul despre programul lui zilnic al copilului meu.
16. Particip la planificarea excursiilor școlare ale copilului meu.
17. Copilul meu are un loc amenajat acasă pentru cărți și materiale școlare.
18. Mă întâlnesc cu învățătorul să vorbesc despre cum învață sau se comportă copilul meu.
19. Mă întâlnesc cu alți părinți din clasa copilului meu în afara școlii.
20. Îmi duc copilul în diferite locuri publice pentru a învăța lucruri speciale (muzeu, zoo, teatru etc.)
21. Discut cu învățătorul despre copilul meu sau activitățile sale școlare.
22. Învățătorul îl laudă pe copilul meu când acesta învață bine.
23. Stabilesc acasă reguli clare pe care copilul meu trebuie să le respecte.

Parteneri:



Istituto di Scienze Psicologiche  
dell'Educazione e della Formazione



UNIUNEA EUROPEANĂ



GUVERNUL ROMÂNIEI  
MINISTERUL MUNCII, FAMILIEI,  
PROTECȚIEI SOCIALE ȘI  
PERSONELOR VÂRSTNICE  
AMPOSDRU



Fondul Social European  
POSDRU 2007-2013



Instrumente Structurale  
2007-2013



MINISTERUL  
EDUCAȚIEI  
NAȚIONALE  
OIPOSDRU



Universitatea  
Transilvania  
din Brașov

24. Mă întâlnesc cu personalul școlii pentru a discuta despre anumite probleme sau pentru a afla diferite informații.
25. Contribui cu bani la fondul clasei și pentru alte activități școlare atunci când învățătorul îmi solicită acest lucru.
26. Vorbesc cu rudele și prietenii despre cât de mult îi place copilului meu să învețe.
27. Vorbesc cu învățătorul copilului meu la telefon.
28. Părinții din clasa copilului meu comunică și colaborează unul cu celălalt.
29. Verific activitatea școlară a copilului meu.
30. Vorbesc cu învățătorul copilului meu despre probleme personale sau familiale.
31. Particip la serbările organizate de clasă.
32. Îi stabilesc copilului meu un program zilnic.
33. Sugerez activități sau excursii învățătorului.
34. Discut cu învățătorul despre cât de mult îi place copilului meu să învețe acasă.
35. Duc copilul la școală.
36. Îi stabilesc un program la televizor sau calculator copilului meu.
37. Iau copilul de la școală.
38. Citesc cu copilul meu.
39. Îmi întreb copilul despre ziua petrecută la școală.
40. Îmi ajut copilul la teme.
41. Sunt preocupat de educația copilului meu.

**Parteneri:**



Universitatea „Aurel Vlaicu”  
Arad



Istituto di Scienze Psicologiche  
dell'Educazione e della Formazione



UNIUNEA EUROPEANĂ



GUVERNUL ROMÂNIEI  
MINISTERUL MUNCII, FAMILIEI,  
PROTECȚIEI SOCIALE ȘI  
PERSONELOR VÂRSTNICI  
AMPOSDRU



Fondul Social European  
POSDRU 2007-2013



Instrumente Structurale  
2007-2013



MINISTERUL  
EDUCAȚIEI  
NAȚIONALE  
OIPOSDRU



Universitatea  
Transilvania  
din Brașov

### Anexa 3

## Coeficientul alfa Cronbach pentru Scala *Implicarea în relație cu școala*

### Reliability

\*\*\*\*\* Method 1 (space saver) will be used for this analysis \*\*\*\*\*

—

### RELIABILITY ANALYSIS - SCALE (ALPHA)

#### Item-total Statistics

	Scale Mean if Item Deleted	Scale Variance if Item Deleted	Corrected Item- Total Correlation	Alpha if Item Deleted
I1	37,1333	36,0493	,6163	,8705
I4	36,4250	36,5994	,7135	,8674
I7	38,3833	37,3812	,4389	,8798
I10	38,6250	38,0683	,4249	,8796
I13	37,2500	37,5672	,5273	,8749
I16	38,5667	38,6006	,3479	,8835
I19	37,7750	36,0078	,5247	,8759
I22	36,8750	36,1943	,5513	,8740
I25	36,2667	39,2056	,5579	,8760
I28	37,2167	37,9190	,5100	,8757
I31	36,3417	38,2268	,6210	,8728
I35	36,9083	34,1680	,7079	,8652
I37	36,8500	34,9353	,6612	,8679
I41	36,3583	36,0470	,6882	,8674

#### Reliability Coefficients

N of Cases = 120,0

N of Items = 14

Alpha = ,8817

Parteneri:



Universitatea „Aurel Vlaicu”  
Arad



Istituto di Scienze Psicologiche  
dell'Educazione e della Formazione



UNIUNEA EUROPEANĂ



GUVERNUL ROMÂNIEI  
MINISTERUL MUNCII, FAMILIEI,  
PROTECȚIEI SOCIALE ȘI  
PERSONELOR VÂRSTNICE  
AMPOSDRU



Fondul Social European  
POSDRU 2007-2013



Instrumente Structurale  
2007-2013



MINISTERUL  
EDUCAȚIEI  
NAȚIONALE  
OIPOSDRU



Universitatea  
Transilvania  
din Brașov

## Anexa 4

### Coeficientul alfa Cronbach pentru Scala *Implicarea în educația realizată acasă*

#### Reliability

\*\*\*\*\* Method 1 (space saver) will be used for this analysis  
\*\*\*\*\*

—

RELIABILITY ANALYSIS - SCALE (ALPHA)

#### Item-total Statistics

	Scale Mean if Item Deleted	Scale Variance if Item Deleted	Corrected Item- Total Correlation	Alpha if Item Deleted
I2	41,6833	90,2854	,9347	,9640
I5	41,6917	89,3747	,9453	,9637
I8	41,8750	89,7069	,8992	,9649
I11	42,2750	93,4111	,8877	,9651
I14	42,4667	102,6543	,4935	,9716
I17	41,3833	98,4232	,7264	,9683
I20	41,8667	90,3518	,8997	,9648
I23	41,7083	94,1579	,8274	,9663
I26	42,1500	96,2462	,7234	,9682
I29	41,7417	97,7058	,7432	,9680
I32	41,7250	98,1338	,7195	,9683
I36	41,5667	95,4577	,8211	,9665
I38	41,6833	90,2686	,9100	,9645
I40	41,6167	91,6333	,8742	,9653

#### Reliability Coefficients

N of Cases = 120,0

N of Items = 14

Alpha = ,9688

Parteneri:



Universitatea „Aurel Vlaicu”  
Arad



Istituto di Scienze Psicologiche  
dell'Educazione e della Formazione



UNIUNEA EUROPEANĂ



Fondul Social European  
POSDRU 2007-2013



Instrumente Structurale  
2007-2013



MINISTERUL  
EDUCAȚIEI  
NAȚIONALE  
OIPOSDRU



Universitatea  
Transilvania  
din Brașov

## Anexa 5

### Coeficientul alfa Cronbach pentru Scala *Discuții despre școală*

#### Reliability

\*\*\*\*\* Method 1 (space saver) will be used for this analysis  
\*\*\*\*\*

—

RELIABILITY ANALYSIS - SCALE (ALPHA)

#### Item-total Statistics

	Scale Mean if Item Deleted	Scale Variance if Item Deleted	Corrected Item- Total Correlation	Alpha if Item Deleted
I3	32,6750	46,0363	,8049	,9229
I6	32,5417	46,9226	,7693	,9243
I9	32,6667	46,3754	,7607	,9247
I12	32,8333	45,9216	,8616	,9208
I15	33,1833	48,3695	,6874	,9272
I18	32,4917	48,7562	,7565	,9252
I21	32,6167	48,9611	,7671	,9251
I24	33,2250	51,0330	,5482	,9315
I27	33,7417	49,7058	,6436	,9287
I30	33,4917	51,6134	,5176	,9323
I33	33,9583	52,1579	,3320	,9392
I34	32,9750	47,1842	,7833	,9238
I39	32,1000	47,9563	,7715	,9244

#### Reliability Coefficients

N of Cases = 120,0

N of Items = 13

Alpha = ,9323

Parteneri:







UNIUNEA EUROPEANĂ



GUVERNUL ROMÂNIEI  
MINISTERUL MUNCII, FAMILIEI,  
PROTECȚIEI SOCIALE ȘI  
PERSONELOR VÂRSTNICE  
AMPOSDRU



Fondul Social European  
POSDRU 2007-2013



Instrumente Structurale  
2007-2013



MINISTERUL  
EDUCAȚIEI  
NAȚIONALE  
OIPOSDRU



Universitatea  
Transilvania  
de Brașov

## Anexa 6

### Corelația neparametrică Spearman între variabilele *implicare în relația cu școala și rezultate școlare*

#### Nonparametric Correlations

##### Correlations

			rezultate școlare	implicare în relația cu școala
Spearman's rho	rezultate școlare	Correlation Coef ficient	1,000	,664**
		Sig. (2-tailed)	,	,000
		N	120	120
	implicare în relația cu școala	Correlation Coef ficient	,664**	1,000
		Sig. (2-tailed)	,000	,
		N	120	120

\*\* . Correlation is significant at the .01 level (2-tailed).

Parteneri:



Universitatea „Aurel Vlaicu”  
Arad



Istituto di Scienze Psicologiche  
dell'Educazione e della Formazione



UNIUNEA EUROPEANĂ

GUVERNUL ROMÂNIEI  
MINISTERUL MUNCII, FAMILIEI,  
PROTECȚIEI SOCIALE ȘI  
PERSOANELOR VÂRSTNICE  
AMPOSDRUFondul Social European  
POSDRU 2007-2013Instrumente Structurale  
2007-2013MINISTERUL  
EDUCAȚIEI  
NAȚIONALE  
OIPOSDRUUniversitatea  
Transilvania  
din Brașov

## Anexa 7

### Metoda ANOVA One-Way de comparare a mediilor la variabila *implicare în relația cu școala* în funcție de calificativele obținute de către copil

#### Oneway

##### Descriptives

implicare in relatia cu scoala

	N	Mean	Std. Deviation	Std. Error	95% Confidence Interval for Mean		Minimum	Maximum
					Lower Bound	Upper Bound		
suficient	13	24,6154	2,10311	,58330	23,3445	25,8863	21,00	29,00
bine	18	37,9444	3,18955	,75178	36,3583	39,5306	31,00	45,00
foarte bine	89	42,7640	3,35756	,35590	42,0568	43,4713	34,00	52,00
Total	120	40,0750	6,51458	,59470	38,8974	41,2526	21,00	52,00

##### Test of Homogeneity of Variances

implicare in relatia cu scoala

Levene Statistic	df 1	df 2	Sig.
1,062	2	117	,349

##### ANOVA

implicare in relatia cu scoala

	Sum of Squares	df	Mean Square	F	Sig.
Between Groups	3832,259	2	1916,129	184,052	,000
Within Groups	1218,066	117	10,411		
Total	5050,325	119			

Parteneri:

Universitatea „Aurel Vlaicu”  
AradIstituto di Scienze Psicologiche  
dell'Educazione e della Formazione

## Post Hoc Tests

### Multiple Comparisons

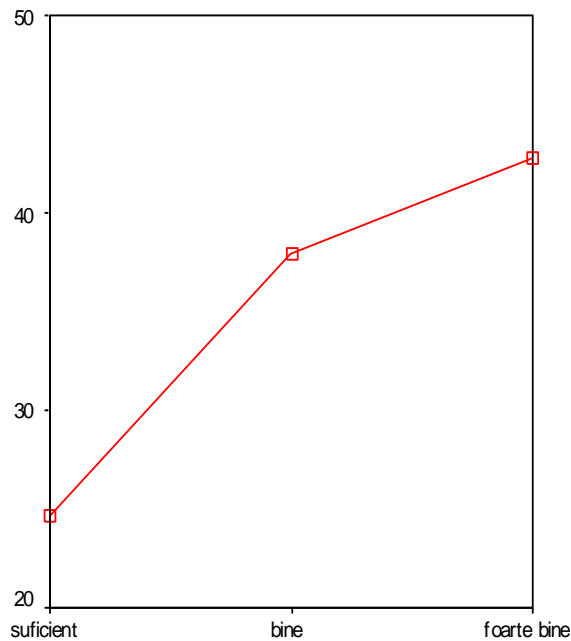
Dependent Variable: implicare in relatia cu scoala

Bonferroni

(I) rezultate scolare	(J) rezultate scolare	Mean Difference (I-J)	Std. Error	Sig.	95% Confidence Interval	
					Lower Bound	Upper Bound
suficient	bine	-13,3291*	1,17440	,000	-16,1815	-10,4766
	foarte bine	-18,1487*	,95802	,000	-20,4756	-15,8217
bine	suficient	13,3291*	1,17440	,000	10,4766	16,1815
	foarte bine	-4,8196*	,83388	,000	-6,8450	-2,7942
foarte bine	suficient	18,1487*	,95802	,000	15,8217	20,4756
	bine	4,8196*	,83388	,000	2,7942	6,8450

\*. The mean difference is significant at the .05 level.

## Means Plots



rezultate scolare

Parteneri:





UNIUNEA EUROPEANĂ



GUVERNUL ROMÂNIEI  
MINISTERUL MUNCII, FAMILIEI,  
PROTECȚIEI SOCIALE ȘI  
PERSONELOR VÂRSTNICE  
AMPOSDRU



Fondul Social European  
POSDRU 2007-2013



Instrumente Structurale  
2007-2013



MINISTERUL  
EDUCAȚIEI  
NAȚIONALE  
OIPOSDRU



Universitatea  
Transilvania  
din Brașov

## Anexa 8

### Corelația neparametrică Spearman între variabilele *implicare în educație acasă* și *rezultate școlare*

#### Nonparametric Correlations

Correlations

		rezultate școlare	implicare in educație acasă
Spearman's rho	rezultate școlare	Correlation Coef ficient Sig. (2-tailed) N	,769* ,000 120
	implicare in educație acasă	Correlation Coef ficient Sig. (2-tailed) N	,769** ,000 120
			1,000 ,000 120

\*\* . Correlation is significant at the .01 level (2-tailed).

Parteneri:



Universitatea „Aurel Vlaicu”  
Arad



Istituto di Scienze Psicologiche  
dell'Educazione e della Formazione



UNIUNEA EUROPEANĂ



GUVERNUL ROMÂNIEI  
MINISTERUL MUNCII, FAMILIEI,  
PROTECȚIEI SOCIALE ȘI  
PERSONELOR VÂRSTNICE  
AMPOSDRU



Fondul Social European  
POSDRU 2007-2013



Instrumente Structurale  
2007-2013



MINISTERUL  
EDUCAȚIEI  
NAȚIONALE  
OIPOSDRU



Universitatea  
Transilvania  
din Brașov

## Anexa 9

### Metoda ANOVA One-Way de comparare a mediilor la variabila *implicare în educație acasă* în funcție de calificativele obținute de către copil

#### Oneway

##### Descriptives

implicare in educatie acasa

	N	Mean	Std. Deviation	Std. Error	95% Confidence Interval for Mean		Minimum	Maximum
					Lower Bound	Upper Bound		
suficient	13	21,1538	1,34450	,37290	20,3414	21,9663	18,00	24,00
bine	18	34,9444	2,01384	,47467	33,9430	35,9459	31,00	39,00
f oarte bine	89	50,5618	3,20495	,33972	49,8867	51,2369	40,00	55,00
Total	120	45,0333	10,43582	,95266	43,1470	46,9197	18,00	55,00

##### Test of Homogeneity of Variances

implicare in educatie acasa

Levene Statistic	df 1	df 2	Sig.
4,635	2	117	,012

##### ANOVA

implicare in educatie acasa

	Sum of Squares	df	Mean Square	F	Sig.
Between Groups	11965,320	2	5982,660	703,809	,000
Within Groups	994,547	117	8,500		
Total	12959,867	119			

Parteneri:



Universitatea „Aurel Vlaicu”  
Arad



Istituto di Scienze Psicologiche  
dell'Educazione e della Formazione

## Post Hoc Tests

### Multiple Comparisons

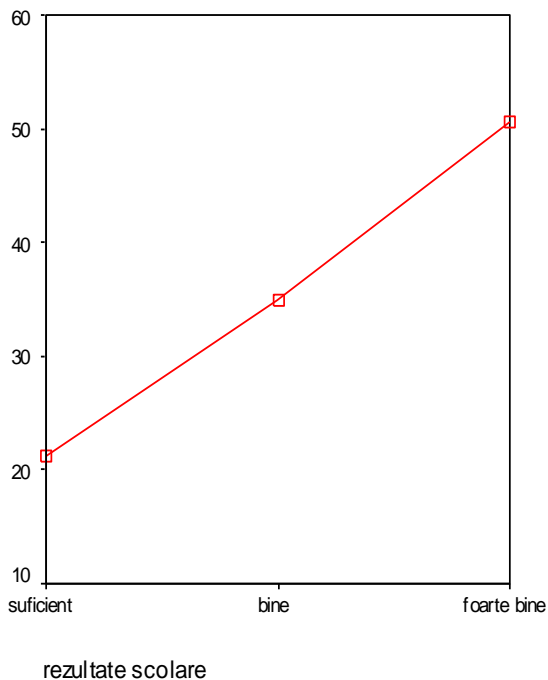
Dependent Variable: implicare in educatie acasa

Bonferroni

(I) rezultate scolare	(J) rezultate scolare	Mean Difference (I-J)	Std. Error	Sig.	95% Confidence Interval	
					Lower Bound	Upper Bound
suficient	bine	-13,7906*	1,06119	,000	-16,3681	-11,2131
	foarte bine	-29,4080*	,86567	,000	-31,5106	-27,3053
bine	suficient	13,7906*	1,06119	,000	11,2131	16,3681
	foarte bine	-15,6174*	,75349	,000	-17,4475	-13,7872
foarte bine	suficient	29,4080*	,86567	,000	27,3053	31,5106
	bine	15,6174*	,75349	,000	13,7872	17,4475

\*. The mean difference is significant at the .05 level.

### Means Plots



Parteneri:





UNIUNEA EUROPEANĂ



GUVERNUL ROMÂNIEI  
MINISTERUL MUNCII, FAMILIEI,  
PROTECȚIEI SOCIALE ȘI  
PERSONELOR VÂRSTNICE  
AMPOSDRU



Fondul Social European  
POSDRU 2007-2013



Instrumente Structurale  
2007-2013



MINISTERUL  
EDUCAȚIEI  
NAȚIONALE  
OIPOSDRU



Universitatea  
Transilvania  
din Brașov

## Anexa 10

### Corelația neparametrică Spearman între variabilele *discuții despre școală acasă și rezultate școlare*

#### Nonparametric Correlations

##### Correlations

			rezultate școlare	discuții despre școală
Spearman's rho	rezultate școlare	Correlation Coef ficient	1,000	,768**
		Sig. (2-tailed)	,	,000
		N	120	120
	discuții despre școală	Correlation Coef ficient	,768**	1,000
		Sig. (2-tailed)	,000	,
		N	120	120

\*\* . Correlation is significant at the .01 level (2-tailed).

Parteneri:



Universitatea „Aurel Vlaicu”  
Arad



Istituto di Scienze Psicologiche  
dell'Educazione e della Formazione



UNIUNEA EUROPEANĂ

GUVERNUL ROMÂNIEI  
MINISTERUL MUNCII, FAMILIEI,  
PROTECȚIEI SOCIALE ȘI  
PERSONELOR VÂRSTNICI  
AIPOSDRUFondul Social European  
POSDRU 2007-2013Instrumente Structurale  
2007-2013MINISTERUL  
EDUCAȚIEI  
NAȚIONALE  
OIPOSDRUUniversitatea  
Transilvania  
din Brașov

## Anexa 11

### Metoda ANOVA One-Way de comparare a mediilor la variabila *discuții despre școală acasă* în funcție de calificativele obținute de către copil

#### Oneway

##### Descriptives

discutii despre scoala

	N	Mean	Std. Deviation	Std. Error	95% Confidence Interval for Mean		Minimum	Maximum
					Lower Bound	Upper Bound		
suficient	13	19,0769	1,93484	,53663	17,9077	20,2461	14,00	22,00
bine	18	28,9444	2,33823	,55113	27,7817	30,1072	23,00	33,00
foarte bine	89	39,5056	3,19845	,33904	38,8319	40,1794	33,00	47,00
Total	120	35,7083	7,52631	,68705	34,3479	37,0688	14,00	47,00

##### Test of Homogeneity of Variances

discutii despre scoala

Levene Statistic	df 1	df 2	Sig.
4,823	2	117	,010

##### ANOVA

discutii despre scoala

	Sum of Squares	df	Mean Square	F	Sig.
Between Groups	5702,677	2	2851,338	321,358	,000
Within Groups	1038,115	117	8,873		
Total	6740,792	119			

Parteneri:

Universitatea „Aurel Vlaicu”  
AradIstituto di Scienze Psicologiche  
dell'Educazione e della Formazione





UNIUNEA EUROPEANĂ



GUVERNUL ROMÂNIEI  
MINISTERUL MUNCII, FAMILIEI,  
PROTECȚIEI SOCIALE ȘI  
PERSONELOR VÂRSTNICHE  
AMPOSDRU



Fondul Social European  
POSDRU 2007-2013



Instrumente Structurale  
2007-2013



MINISTERUL  
EDUCAȚIEI  
NAȚIONALE  
OIPOSDRU



Universitatea  
Transilvania  
din Brașov

## Post Hoc Tests

### Multiple Comparisons

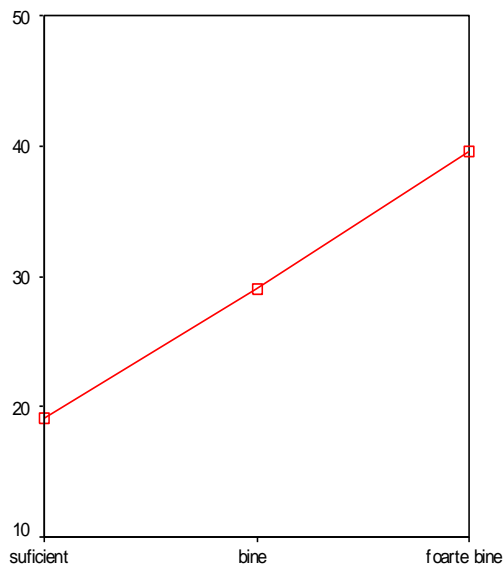
Dependent Variable: discutii despre scoala

Bonferroni

(I) rezultate scolare	(J) rezultate scolare	Mean Difference (I-J)	Std. Error	Sig.	95% Confidence Interval	
					Lower Bound	Upper Bound
suficient	bine	-9,8675*	1,08418	,000	-12,5009	-7,2342
	foarte bine	-20,4287*	,88443	,000	-22,5769	-18,2805
bine	suficient	9,8675*	1,08418	,000	7,2342	12,5009
	foarte bine	-10,5612*	,76982	,000	-12,4310	-8,6914
foarte bine	suficient	20,4287*	,88443	,000	18,2805	22,5769
	bine	10,5612*	,76982	,000	8,6914	12,4310

\*. The mean difference is significant at the .05 level.

## Means Plots



rezultate scolare

Parteneri:



Universitatea „Aurel Vlaicu”  
Arad



Istituto di Scienze Psicologiche  
dell'Educazione e della Formazione



UNIUNEA EUROPEANĂ

GUVERNUL ROMÂNIEI  
MINISTERUL MUNCII, FAMILIEI,  
PROTECȚIEI SOCIALE ȘI  
PERSONELOR VÂRSTNICE  
AMPOSDRUFondul Social European  
POSDRU 2007-2013Instrumente Structurale  
2007-2013MINISTERUL  
EDUCAȚIEI  
NAȚIONALE  
OIPOSDRUUniversitatea  
Transilvania  
din Brașov

## Anexa 12

Testul t pentru eșantioane independente în cazul comparării mediilor la variabila *implicare în relația cu școala*, după variabila *studii mame*

### T-Test

#### Group Statistics

	studii mame	N	Mean	Std. Deviation	Std. Error Mean
implicare in	studii medii	41	35,2927	7,90963	1,23528
relatia cu scoala	studii superioare	79	42,5570	3,79523	,42700

#### Independent Samples Test

		Levene's Test for Equality of Variances		t-test for Equality of Means						
		F	Sig.	t	df	Sig. (2-tailed)	Mean Difference	Std. Error Difference	95% Confidence Interval of the Difference	
									Lower	Upper
implicare in relatia cu scoala	Equal variances assumed	47,689	,000	-6,808	118	,000	-7,2643	1,06698	-9,37719	-5,15137
	Equal variances not assumed			-5,558	49,766	,000	-7,2643	1,30699	-9,88976	-4,63880

Parteneri:

Universitatea „Aurel Vlaicu”  
AradIstituto di Scienze Psicologiche  
dell'Educazione e della Formazione



UNIUNEA EUROPEANĂ

GUVERNUL ROMÂNIEI  
MINISTERUL MUNCII, FAMILIEI,  
PROTECȚIEI SOCIALE ȘI  
PERSONELOR VÂRSTNICE  
AMPOSDRUFondul Social European  
POSDRU 2007-2013Instrumente Structurale  
2007-2013MINISTERUL  
EDUCAȚIEI  
NAȚIONALE  
OIPOSDRUUniversitatea  
Transilvania  
din Brașov

## Anexa 13

### Testul t pentru eșantioane independente în cazul comparării mediilor la variabila *implicare în relația cu școala*, după variabila *studii tați*

#### T-Test

##### Group Statistics

	studii tați	N	Mean	Std. Deviation	Std. Error Mean
implicare in relatia cu scoala	studii medii	42	36,5238	8,96127	1,38275
	studii superioare	78	41,9872	3,49951	,39624

##### Independent Samples Test

		Levene's Test for Equality of Variances		t-test for Equality of Means						
		F	Sig.	t	df	Sig. (2-tailed)	Mean Difference	Std. Error Difference	95% Confidence Interval of the Difference	
									Lower	Upper
implicare in relatia cu scoala	Equal variances assumed	73,059	,000	-4,765	118	,000	-5,4634	1,14664	-7,73403	-3,19271
	Equal variances not assumed			-3,798	47,838	,000	-5,4634	1,43841	-8,35573	-2,57101

Parteneri:

Universitatea „Aurel Vlaicu”  
AradIstituto di Scienze Psicologiche  
dell'Educazione e della Formazione



UNIUNEA EUROPEANĂ

GUVERNUL ROMÂNIEI  
MINISTERUL MUNCII, FAMILIEI,  
PROTECȚIEI SOCIALE ȘI  
PERSONELOR VÂRSTNICE  
AMPOSDRUFondul Social European  
POSDRU 2007-2013Instrumente Structurale  
2007-2013MINISTERUL  
EDUCAȚIEI  
NAȚIONALE  
OIPOSDRUUniversitatea  
Transilvania  
din Brașov

## Anexa 14

### Testul t pentru eșantioane independente în cazul comparării mediilor la variabila *implicare în educație acasă*, după variabila *studii mame*

#### T-Test

##### Group Statistics

		N	Mean	Std. Deviation	Std. Error Mean
implicare in educatie acasa	studii medii	41	34,7317	11,23393	1,75445
	studii superioare	79	50,3797	4,08658	,45978

##### Independent Samples Test

		Levene's Test for Equality of Variances		t-test for Equality of Means						
		F	Sig.	t	df	Sig. (2-tailed)	Mean Difference	Std. Error Difference	95% Confidence Interval of the Difference	
									Lower	Upper
implicare in educatie acasa	Equal variances assumed	50,956	,000	-11,082	118	,000	-15,6480	1,41206	-18,44430	-12,85177
	Equal variances not assumed			-8,628	45,573	,000	-15,6480	1,81369	-19,29973	-11,99635

Parteneri:

Universitatea „Aurel Vlaicu”  
AradIstituto di Scienze Psicologiche  
dell'Educazione e della Formazione



UNIUNEA EUROPEANĂ

GUVERNUL ROMÂNIEI  
MINISTERUL MUNCII, FAMILIEI,  
PROTECȚIEI SOCIALE ȘI  
PERSONELOR VÂRSTNICE  
AMPOSDRUFondul Social European  
POSDRU 2007-2013Instrumente Structurale  
2007-2013MINISTERUL  
EDUCAȚIEI  
NAȚIONALE  
OIPOSDRUUniversitatea  
Transilvania  
din Brașov

## Anexa 15

### Testul t pentru eșantioane independente în cazul comparării mediilor la variabila *implicare în educație acasă*, după variabila *studii tați*

#### T-Test

##### Group Statistics

	studii tati	N	Mean	Std. Deviation	Std. Error Mean
implicare in educatie acasa	studii medii	42	36,5238	12,45722	1,92219
	studii superioare	78	49,6154	4,99150	,56518

##### Independent Samples Test

		Levene's Test for Equality of Variances		t-test for Equality of Means						
		F	Sig.	t	df	Sig. (2-tailed)	Mean Difference	Std. Error Difference	95% Confidence Interval of the Difference	
									Lower	Upper
implicare in educatie acasa	Equal variances assumed	61,237	,000	-8,165	118	,000	-13,0916	1,60331	-16,26656	-9,91659
	Equal variances not assumed			-6,534	48,204	,000	-13,0916	2,00356	-17,11956	-9,06359

Parteneri:

Universitatea „Aurel Vlaicu”  
AradIstituto di Scienze Psicologiche  
dell'Educazione e della Formazione



UNIUNEA EUROPEANĂ



GUVERNUL ROMÂNIEI  
MINISTERUL MUNCII, FAMILIEI,  
PROTECȚIEI SOCIALE ȘI  
PERSONELOR VÂRSTNICI  
AMPOSDRU



Fondul Social European  
POSDRU 2007-2013



Instrumente Structurale  
2007-2013



MINISTERUL  
EDUCAȚIEI  
NAȚIONALE  
OIPOSDRU



Universitatea  
Transilvania  
din Brașov

## Anexa 16

### Testul t pentru eșantioane independente în cazul comparării mediilor la variabila *discuții despre școală*, după variabila *studii mame*

#### T-Test

##### Group Statistics

		N	Mean	Std. Deviation	Std. Error Mean
studii mame					
discuții despre școală	studii medii	41	28,9268	8,39461	1,31102
	studii superioare	79	39,2278	3,68277	,41434

##### Independent Samples Test

		Levene's Test for Equality of Variances		t-test for Equality of Means						
		F	Sig.	t	df	Sig. (2-tailed)	Mean Difference	Std. Error Difference	95% Confidence Interval of the Difference	
									Lower	Upper
discuții despre școală	Equal variances assumed	42,929	,000	-9,337	118	,000	-10,3010	1,10325	-12,48575	-8,11628
	Equal variances not assumed			-7,492	48,144	,000	-10,3010	1,37494	-13,06530	-7,53674

Parteneri:



Universitatea „Aurel Vlaicu”  
Arad



Istituto di Scienze Psicologiche  
dell'Educazione e della Formazione



UNIUNEA EUROPEANĂ



GUVERNUL ROMÂNIEI  
MINISTERUL MUNCII, FAMILIEI,  
PROTECȚIEI SOCIALE ȘI  
PERSONELOR VÂRSTNICI  
AMPOSDRU



Fondul Social European  
POSDRU 2007-2013



Instrumente Structurale  
2007-2013



MINISTERUL  
EDUCAȚIEI  
NAȚIONALE  
OIPOSDRU



Universitatea  
Transilvania  
de Brașov

## Anexa 17

### Testul t pentru eșantioane independente în cazul comparării mediilor la variabila *discuții despre școală*, după variabila *studii tați*

#### T-Test

##### Group Statistics

	studii tati	N	Mean	Std. Deviation	Std. Error Mean
discutii despre scoala	studii medii	42	30,5476	9,84069	1,51845
	studii superioare	78	38,4872	3,69184	,41802

##### Independent Samples Test

		Levene's Test for Equality of Variances		t-test for Equality of Means						
		F	Sig.	t	df	Sig. (2-tailed)	Mean Difference	Std. Error Difference	95% Confidence Interval of the Difference	
									Lower	Upper
discutii despre scoala	Equal variances assumed	73,413	,000	-6,360	118	,000	-7,9396	1,24832	-10,41157	-5,46755
	Equal variances not assumed			-5,041	47,305	,000	-7,9396	1,57494	-11,10739	-4,77173

Parteneri:



Universitatea „Aurel Vlaicu”  
Arad



Istituto di Scienze Psicologiche  
dell'Educazione e della Formazione