



UNIUNEA EUROPEANĂ



GVERNUL ROMÂNIEI
MINISTERUL MUNCII, FAMILIEI,
PROTECȚIEI SOCIALE ȘI
PERSONELOR VÂRSTNICE
AMPOSDRU



Fondul Social European
POSDRU 2007-2013



Instrumente Structurale
2007-2013



OIPOSDRU

MINISTERUL
EDUCAȚIEI
NAȚIONALE



Universitatea
Transilvania
din Brașov

DISERTAȚIE

de finalizare a programului de master

PSIHOPEDAGOGIA EDUCAȚIEI TIMPURII ȘI A

ȘCOLARITĂȚII MICI

Conducător științific,
Prof. univ. dr. Voiculescu Florea

Absolvent,
Cârnaț (David) Daniela Marta

Parteneri:



Universitatea „Aurel Vlaicu”
Arad



Istituto di Scienze Psicologiche
dell'Educazione e della Formazione



UNIUNEA EUROPEANĂ



GUVERNUL ROMÂNIEI
MINISTERUL MUNCII, FAMILIEI,
PROTECȚIEI SOCIALE ȘI
PERSONELOR VĂRSTNICE
AMPOSDRU



Fondul Social European
POSDRU 2007-2013



Instrumente Structurale
2007-2013



MINISTERUL
EDUCAȚIEI
NAȚIONALE
OIPOSDRU



Universitatea
Transilvania
din Brașov

MINISTERUL EDUCAȚIEI NAȚIONALE
UNIVERSITATEA "1 DECEMBRIE 1918" DIN ALBA IULIA
Facultatea de Drept și Științe Sociale
Departamentul pentru Pregătirea Personalului Didactic

DISERTAȚIE

Rolul părinților în reușita școlară a elevilor din învățământul primar

Absolvent,
Cârnaț (David) Daniela Marta

Conducător științific,
Prof. univ. dr. Voiculescu Florea

Parteneri:



Universitatea „Aurel Vlaicu”
Arad



Istituto di Scienze Psicologiche
dell'Educazione e della Formazione



UNIUNEA EUROPEANĂ



GUVERNUL ROMÂNIEI
MINISTERUL MUNCII, FAMILIEI,
PROTECȚIEI SOCIALE ȘI
PERSONELOR VÂRSTNICE
AMPOSDRU



Fondul Social European
POSDRU 2007-2013



Instrumente Structurale
2007-2013



MINISTERUL
EDUCAȚIEI
NAȚIONALE
OIPOSDRU



Universitatea
Transilvania
din Brașov

STRUCTURA LUCRĂRII DE DISERTAȚIE

A. PARTEA TEORETICĂ



HARTA CONCEPTUALĂ- CONCEPTELE CHEIE DIN MODULELE PROGRAMULUI DE STUDII.....	5
ARGUMENT.....	6
CAPITOLUL 1. MEDIUL FAMILIAL.....	8
1.1. Familia- definire, istoric.....	8
1.2. Roluri și funcții în cadrul familiei.....	11
1.3. Ambianța familială și disciplina vieții de familie.....	16
1.4. Rolul familiei în formarea personalității copilului.....	19
CAPITOLUL 2. MEDIUL ȘCOLAR	22
2.1. Reușita școlară.....	22
2.2. Rolul factorilor intelectuali ai reușitei școlare.....	24
2.3. Rolul factorilor nonintelectuali ai reușitei școlare.....	29
CAPITOLUL 3. RELAȚIA DINTRE MEDIUL FAMILIAL ȘI CEL ȘCOLAR.....	34
3.1. Relațiile familiale.....	34
3.2. Relația familie- școală.....	36
3.3. Educația părinților.....	39

Parteneri:



Istituto di Scienze Psicologiche
dell'Educazione e della Formazione



UNIUNEA EUROPEANĂ



GUVERNUL ROMÂNIEI
MINISTERUL MUNCII, FAMILIEI,
PROTECȚIEI SOCIALE ȘI
PERSONELOR VÂRSTNICE
AMPOSDRU



Fondul Social European
POSDRU 2007-2013



Instrumente Structurale
2007-2013



MINISTERUL
EDUCAȚIEI
NAȚIONALE
OIPOSDRU



Universitatea
Transilvania
din Brașov

STRUCTURA LUCRĂRII DE DISERTAȚIE

B. PARTEA PRACTICĂ



Capitolul 4. ORGANIZAREA CERCETĂRII ȘI DESFĂȘURAREA CERCETĂRII PE TEMA EFECTELE IMPLICĂRII PĂRINȚILOR ASUPRA REUȘITEI ȘCOLARE A ELEVILOR DIN CICLUL PRIMAR.....	42
4.1. Fundamente teoretice și metodologia cercetării.....	42
4.2. Obiectivul și ipotezele cercetării.....	42
4.2.1. Obiectivul cercetării.....	42
4.2.2. Ipotezele cercetării.....	43
4.3. Metodologie.....	44
4.3.1. Lotul de subiecți investigați.....	44
4.3.2. Variabilele implicate în derularea cercetării.....	45
4.3.3. Instrumentele de cercetare și aplicarea lor.....	45
4.3.4. Modul de desfășurare în ceea ce privește eșantionul ales.....	46
4.3.5. Analiza și interpretarea rezultatelor.....	46
4.3.6. Verificarea ipotezelor și rezultatele obținute.....	47
CONCLUZII.....	60
REFLECȚII PE MARGINEA PROGRAMULUI DE MASTERAT.....	62
BIBLIOGRAFIE.....	63
ANEXE.....	65

Parteneri:



Universitatea „Aurel Vlaicu”
Arad



Istituto di Scienze Psicologiche
dell'Educazione e della Formazione

HARTA CONCEPTUALĂ- concepte fundamentale cheie din modulele programului de studii

Module cu contribuție implicită indirectă

M4. Psihologia dezvoltării

Concepte cheie: factori intelectuali ai reușitei școlare, motivația, inteligență școlară, aptitudine școlară, interes cognitiv.

M9. Modele psihopedagogice de comunicare

Concepte cheie: comunicare părinți- copii- cadre didactice.

M9. Managementul relațiilor interpersonale în copilărie

Concepte cheie: relații familiale, relația familie-școală, interacțiuni părinți- copii.

Module cu contribuție implicită directă

M1. Educație și comunitate

Concepte cheie: Parteneri educaționali, educația părinților, familie, școală.

M10. Studii aprofundate de sociologia educației

Concepte cheie: Educație, familie nucleară, reușită școlară, performanțe.

M3. Metodologia cercetării în educație

Rolul părinților în reușita școlară a elevilor din învățământul primar



UNIUNEA EUROPEANĂ



GUVERNUL ROMÂNIEI
MINISTERUL MUNCII, FAMILIEI,
PROTECȚIEI SOCIALE ȘI
PERSONELOR VÂRSTNICE
AMPOSDRU



Fondul Social European
POSDRU 2007-2013



Instrumente Structurale
2007-2013



MINISTERUL
EDUCAȚIEI
NAȚIONALE

OIPOSDRU



Universitatea
Transilvania
din Brașov

1. Introducere

- Din perspectiva teoriilor constructiviste, **familia** este implicată în procesul de construcție a vieții sociale.
- Problema **rolurilor educaționale ale părinților în familie** este o funcție esențială care se răsfrânge asupra copilului pe întreaga perioadă pe care acesta o petrece în cadrul grupului familial.
- **Funcția educativă a familiei** constă în pregătirea copilului pentru viață, fiind cea mai importantă dintre funcțiile, caracterizate ca instituție socială. Aceasta urmărește crearea unor "individualități multilateral dezvoltate"(Dimitriu Cornelia, 1973) care să aducă o contribuție optimă la transformarea și la progresul societății.

Parteneri:



Universitatea „Aurel Vlaicu”
Arad



Istituto di Scienze Psicologiche
dell'Educazione e della Formazione



UNIUNEA EUROPEANĂ



GUVERNUL ROMÂNIEI
MINISTERUL MUNCII, FAMILIEI,
PROTECȚIEI SOCIALE ȘI
PERSONELOR VÂRSTNICE
AMPOSDRU



Fondul Social European
POSDRU 2007-2013



Instrumente Structurale
2007-2013

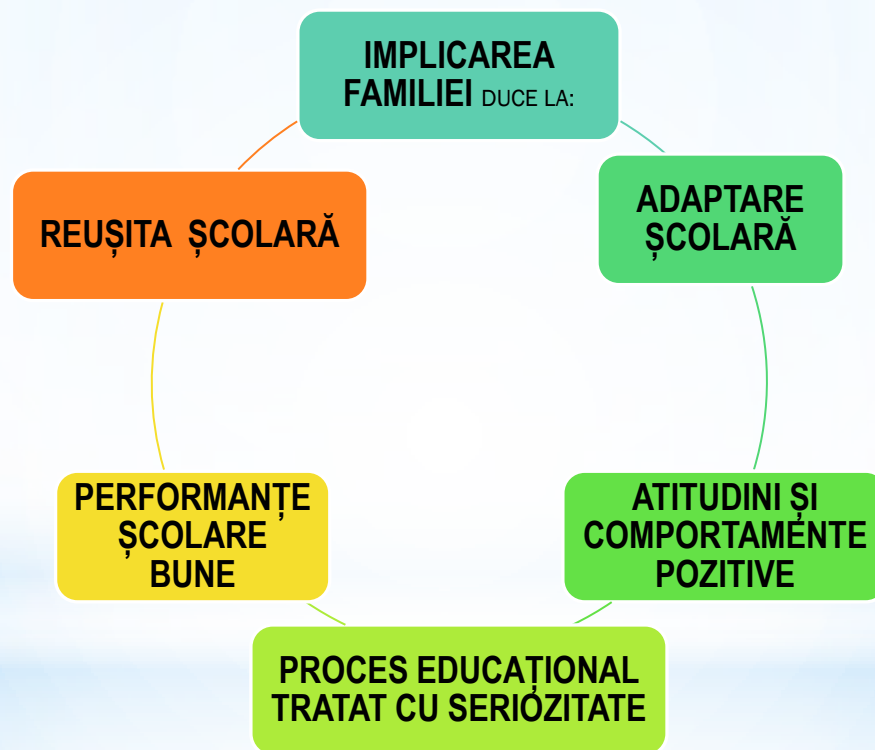


MINISTERUL
EDUCAȚIEI
NAȚIONALE
OIPOSDRU



Universitatea
Transilvania
din Brașov

Implicarea familiei în educația copiilor



Parteneri:



Universitatea „Aurel Vlaicu”
Arad



Istituto di Scienze Psicologiche
dell'Educazione e della Formazione



UNIUNEA EUROPEANĂ



GUVERNUL ROMÂNIEI
MINISTERUL MUNCII, FAMILIEI,
PROTECȚIEI SOCIALE ȘI
PERSONELOR VĂRSTNICE
AMPOSDRU



Fondul Social European
POSDRU 2007-2013



Instrumente Structurale
2007-2013



MINISTERUL
EDUCAȚIEI
NAȚIONALE
OIPOSDRU



Universitatea
Transilvania
din Brașov

2. Motivarea alegerii temei

- Anul școlar 2013-2014 a fost nominalizat ca ” *Anul European pentru Reconcilierea Vieții Profesionale cu Viața de Familie*”.
- Studiul *rolului familiei în reușita școlară a copilului din ciclul primar*, are o mare importanță pentru înțelegerea particularităților educației care se face la această vârstă, a complexității și diversității problematicii cu care se confruntă familia, școala și nu în ultimul rând, școlarul.

Parteneri:



Universitatea „Aurel Vlaicu”
Arad



Istituto di Scienze Psicologiche
dell'Educazione e della Formazione



UNIUNEA EUROPEANĂ



GUVERNUL ROMÂNIEI
MINISTERUL MUNCII, FAMILIEI,
PROTECȚIEI SOCIALE ȘI
PERSONELOR VĂRSTNICE
AMPOSDRU



Fondul Social European
POSDRU 2007-2013



Instrumente Structurale
2007-2013



MINISTERUL
EDUCAȚIEI
NAȚIONALE
OIPOSDRU



Universitatea
Transilvania
din Brașov

3. Scopul și Obiectivele cercetării

Scopul cercetării:

Analizarea modalităților prin care implicarea părinților în educația copiilor conduce la performanțe ridicate în rândul elevilor din ciclul primar.

Obiectivele cercetării:

- implicarea părinților în parteneriatul școală-familie, implicarea în realizarea educației în mediul familial și atenția acordată educației la nivelul discursului familial are efecte asupra performanțelor școlare la elevii din ciclul primar.
- implicarea părinților în educația copiilor diferă în funcție de nivelul studiilor acestora.

Parteneri:



Universitatea „Aurel Vlaicu”
Arad



Istituto di Scienze Psicologiche
dell'Educazione e della Formazione



UNIUNEA EUROPEANĂ



GUVERNUL ROMÂNIEI
MINISTERUL MUNCII, FAMILIEI,
PROTECȚIEI SOCIALE ȘI
PERSONELOR VĂRSTNICE
AMPOSDRU



Fondul Social European
POSDRU 2007-2013



Instrumente Structurale
2007-2013



MINISTERUL
EDUCAȚIEI
NAȚIONALE
OIPOSDRU



Universitatea
Transilvania
din Brașov

4. Ipotezele cercetării

IPOTEZA GENERALĂ:

Implicarea părinților în educația elevilor din ciclul primar influențează performanțele școlare ale acestora.



IPOTEZA SPECIFICĂ 1: *Implicarea părinților în relația cu școala influențează în mod pozitiv performanțele școlare ale copilului din ciclul primar.*

IPOTEZA SPECIFICĂ 2: *Implicarea părinților în educația copilului acasă influențează în mod pozitiv performanțele școlare ale copilului din ciclul primar.*

IPOTEZA SPECIFICĂ 3: *Discuțiile despre școală desfășurate în familie influențează în mod pozitiv performanțele școlare ale copilului din ciclul primar.*

IPOTEZA SPECIFICĂ 4: *Există diferențe în funcție de studiile părinților în ceea ce privește implicarea acestora în educația copilului.*

Parteneri:



Universitatea „Aurel Vlaicu”
Arad



Istituto di Scienze Psicologiche
dell'Educazione e della Formazione



UNIUNEA EUROPEANĂ



GUVERNUL ROMÂNIEI
MINISTERUL MUNCII, FAMILIEI,
PROTECȚIEI SOCIALE ȘI
PERSONELOR VÂRSTNICE
AMPOSDRU



Fondul Social European
POSDRU 2007-2013



Instrumente Structurale
2007-2013



MINISTERUL
EDUCAȚIEI
NAȚIONALE
OIPOSDRU

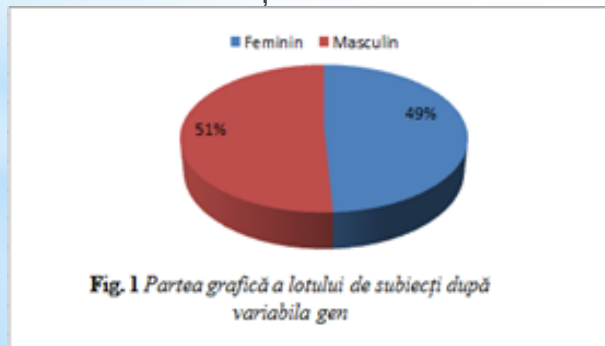


Universitatea
Transilvania
din Brașov

5. Metodologie – ancheta pe bază de chestionar aplicat părinților

Lotul de subiecți investigați

- ✓ lot de 120 subiecți, elevi din ciclul primar. diferențiat după **variabila gen** (61 de elevi de gen masculin și 59 de elevi de gen feminin) și după **variabila mediu** (105 subiecți din **mediul urban** și 15 subiecți din **mediul rural**) de la ” Școala cu clasele I- VIII Liviu Rebreanu” din Alba Iulia și ”Școala cu clasele I-VIII Ioan Breazu” din comuna Mihalț.



Instrumentul de cercetare utilizat

- ✓ am aplicat *Chestionarul implicării familiale* (Family Involvement Questionnaire) construit de Fantuzzo J., Tighe E. și Chids S. în anul 2000. Acest chestionar conține 41 de itemi cu variante de răspuns de la ”1= niciodată” la ”4= întotdeauna” și este structurat pe **3 dimensiuni** (dimensiunea **implicare în relația cu școala**, dimensiunea **implicare în educația desfășurată acasă** și dimensiunea **discuții despre școală**).

Parteneri:



Universitatea „Aurel Vlaicu”
Arad



Istituto di Scienze Psicologiche
dell’Educazione e della Formazione



UNIUNEA EUROPEANĂ



GUVERNUL ROMÂNIEI
MINISTERUL MUNCII, FAMILIEI,
PROTECȚIEI SOCIALE ȘI
PERSONELOR VÂRSTNICE
AMPOSDRU



Fondul Social European
POSDRU 2007-2013



Instrumente Structurale
2007-2013



MINISTERUL
EDUCAȚIEI
NAȚIONALE
OIPOSDRU



Universitatea
Transilvania
din Brașov

* Variabile implicate în derularea cercetării:

Variabile independente:

Implicarea părinților în relația cu școala presupune o relație apropiată, deschisă între părinte și învățător, bazată pe comunicare.

Implicarea părinților în educația copilului acasă presupune o atenție ridicată acordată copilului în rezolvarea temelor, în gestionarea unui program educativ optim pentru realizarea temelor și dezvoltarea motivației pentru învățare.

Discuții despre școală desfășurate în familie presupune o atenție ridicată acordată de către părinți educației și prezența acestei teme în discuțiile din cadrul familiei.

Variabila dependentă:

Performanța școlară, operaționalizată prin rezultatele școlare ale elevilor pe ultimul semestru (media generală).

Parteneri:



Universitatea "Aurel Vlaicu"
Arad



Istituto di Scienze Psicologiche
dell'Educazione e della Formazione



UNIUNEA EUROPEANĂ



GUVERNUL ROMÂNIEI
MINISTERUL MUNCII, FAMILIEI,
PROTECȚIEI SOCIALE ȘI
PERSOANELOR VĂRSTNICE
AMPOSDRU



Fondul Social European
POSDRU 2007-2013



Instrumente Structurale
2007-2013



MINISTERUL
EDUCAȚIEI
NAȚIONALE
OIPOSDRU



Universitatea
Transilvania
din Brașov

6. Analiza și interpretarea rezultatelor

Pentru a testa ipotezele propuse și a prelucra datele obținute în urma aplicării chestionarului s-a utilizat programul SPSS în varianta 10.0 for Windows.

Operațiile statistice utilizate au fost:

- (a) **Analiza de frecvență** pentru ilustrarea compoziției eșantionului.
- (b) **Coeficientul de corelație Spearman** pentru *verificarea corelației între scorurile la variabila implicarea părinților în relația cu școala și performanța școlară* (ipoteza specifică 1).
- (c) **Metoda ANOVA One-Way** de comparare a mediilor la *variabila implicarea părinților în relația cu școala în funcție de calificativele copiilor* (ipoteza specifică 1).
- (d) **Coeficientul de corelație Spearman** pentru *verificarea corelației între scorurile la variabila implicarea părinților în educația copilului acasă și performanța școlară* (ipoteza specifică 2).

Parteneri:



Universitatea „Aurel Vlaicu”
Arad



Istituto di Scienze Psicologiche
dell'Educazione e della Formazione



UNIUNEA EUROPEANĂ



GUVERNUL ROMÂNIEI
MINISTERUL MUNCII, FAMILIEI,
PROTECȚIEI SOCIALE ȘI
PERSONELOR VÂRSTNICE
AMPOSDRU



Fondul Social European
POSDRU 2007-2013



Instrumente Structurale
2007-2013



MINISTERUL
EDUCAȚIEI
NAȚIONALE
OIPOSDRU



Universitatea
Transilvania
din Brașov

(e) **Metoda ANOVA One-Way** de comparare a mediilor la variabila implicarea părinților în educația copilului acasă în funcție de calificativele copiilor (ipoteza specifică 2).

(f) **Coeficientul de corelație Spearman** pentru verificarea corelației între scorurile la variabila discuțiile despre școală desfășurate în familie și performanța școlară (ipoteza specifică 3).

(g) **Metoda ANOVA One-Way** de comparare a mediilor la variabila discuțiile despre școală desfășurate în familie în funcție de calificativele copiilor (ipoteza specifică 3).

(h) **Testul t** pentru eșantioane independente pentru a compara mediile obținute la variabilele dependente implicarea părinților în relația cu școala, implicarea părinților în educația copilului acasă și discuțiile despre școală desfășurate în familie în funcție de variabilele independente studii mame și studii tați (ipoteza specifică 4).

Parteneri:





UNIUNEA EUROPEANĂ



GUVERNUL ROMÂNIEI
MINISTERUL MUNCII, FAMILIEI,
PROTECȚIEI SOCIALE ȘI
PERSONELOR VĂRSTNICE
AMPOSDRU



Fondul Social European
POSDRU 2007-2013



Instrumente Structurale
2007-2013

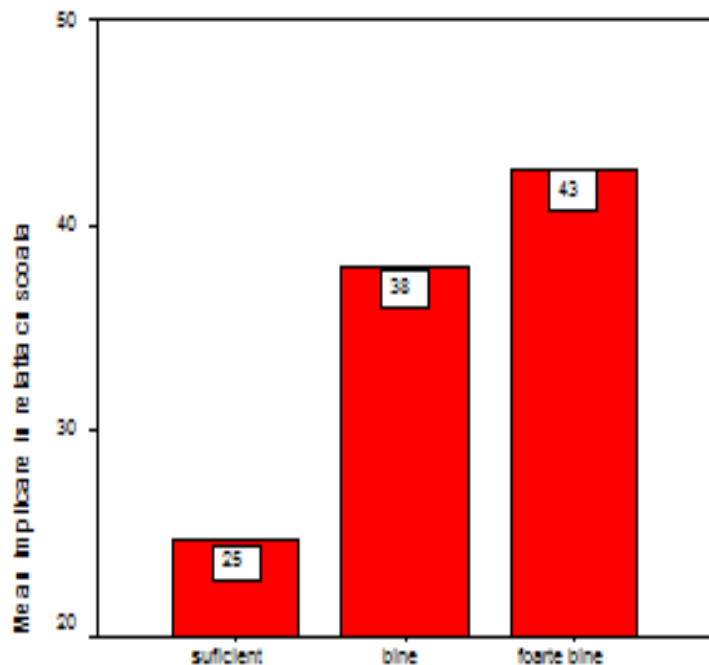


MINISTERUL
EDUCAȚIEI
NAȚIONALE

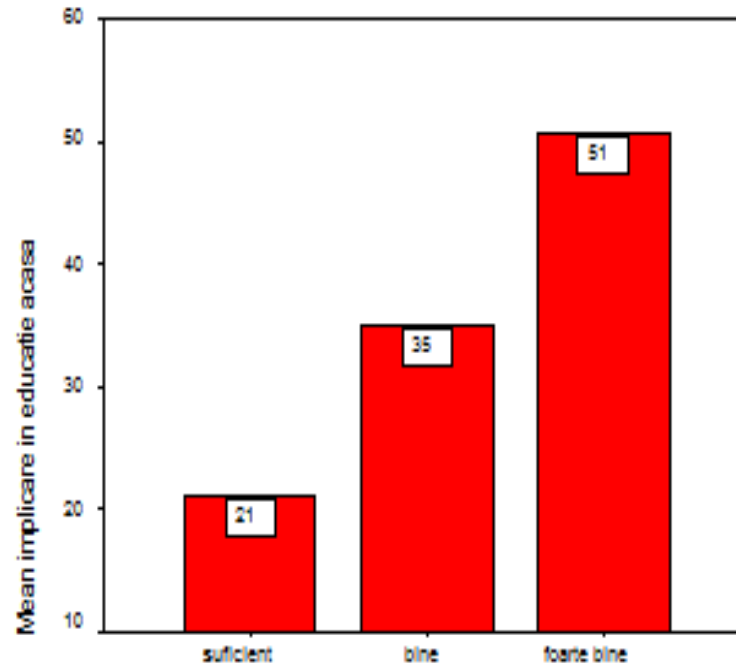
OIPOSDRU



Universitatea
Transilvania
din Brașov



rezultate școlare



rezultate școlare

Graficul 2. Prezentarea comparativă a mediilor la variabila *implicarea părinților în relația cu școală*, după variabila *performanța școlară*

Graficul 3. Prezentarea comparativă a mediilor la variabila *implicarea părinților în educația copilului acasă*, după variabila *performanța școlară*



UNIUNEA EUROPEANĂ



GUVERNUL ROMÂNIEI
MINISTERUL MUNCII, FAMILIEI,
PROTECȚIEI SOCIALE ȘI
PERSONELOR VĂRSTNICE
AMPOSDRU



Fondul Social European
POSDRU 2007-2013



Instrumente Structurale
2007-2013

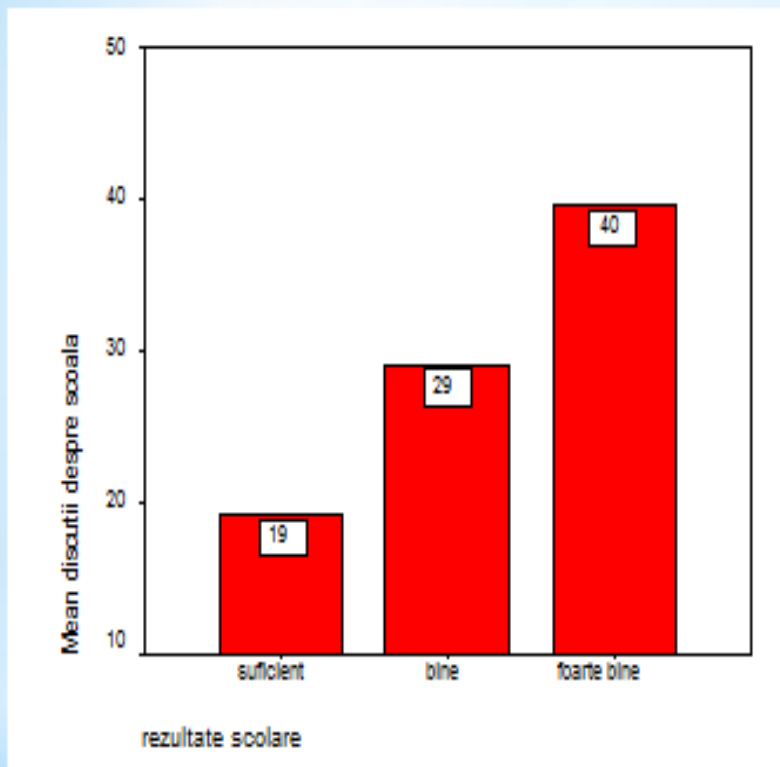


MINISTERUL
EDUCAȚIEI
NAȚIONALE

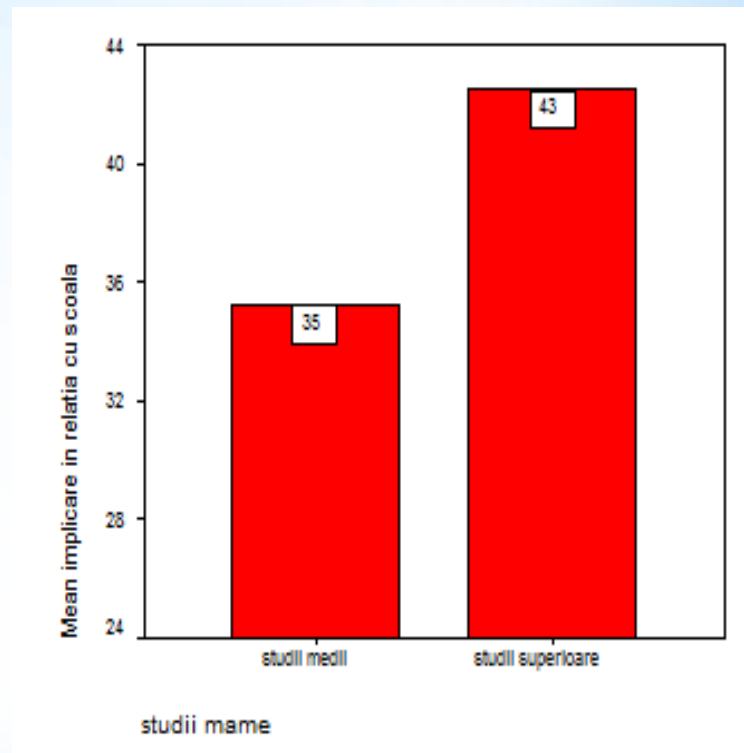
OIPOSDRU



Universitatea
Transilvania
din Brașov



Graficul 4. Prezentarea comparativă a mediilor la variabila *discuțiile despre școală desfășurate în familie*, după variabila *performanța școlară*.



Graficul 5. Prezentarea comparativă a mediilor la variabila *implicarea părinților în relația cu școala*, după variabila *studii mame*.



UNIUNEA EUROPEANĂ



GUVERNUL ROMÂNIEI
MINISTERUL MUNCII, FAMILIEI,
PROTECȚIEI SOCIALE ȘI
PERSOANELOR VÂRSTNICE
AIIPOSDRU



Fondul Social European
POSDRU 2007-2013



Instrumente Structurale
2007-2013

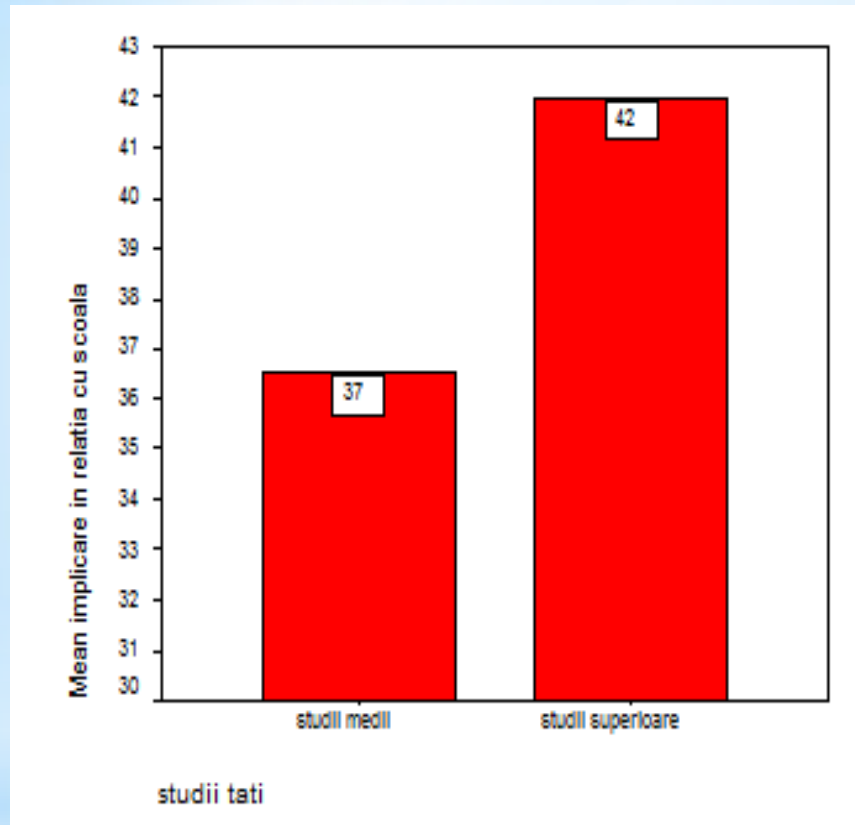


MINISTERUL
EDUCAȚIEI
NAȚIONALE

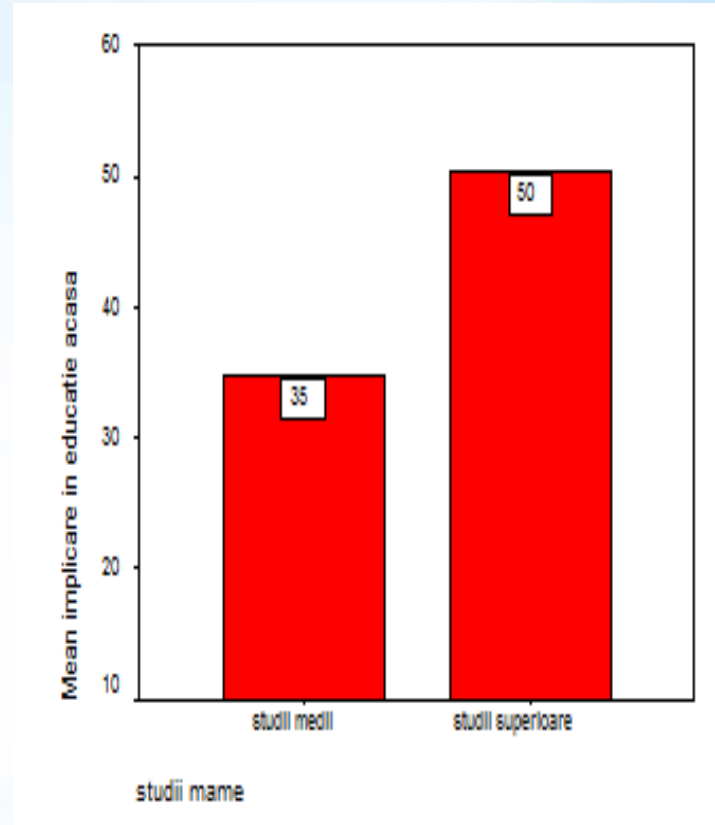
OIPOSDRU



Universitatea
Transilvania
din Brașov



Graficul 6. Prezentarea comparativă a mediilor la variabila *implicarea părinților în relația cu școala*, după variabila *studii tați*.



Graficul 7. Prezentarea comparativă a mediilor la variabila *implicarea părinților în educația copilului acasă*, după variabila *studii mame*.



UNIUNEA EUROPEANĂ



GUVERNUL ROMÂNIEI
MINISTERUL MUNCII, FAMILIEI,
PROTECȚIEI SOCIALE ȘI
PERSONELOR VÂRSTNICE
APIOSDRU



Fondul Social European
POSDRU 2007-2013



Instrumente Structurale
2007-2013

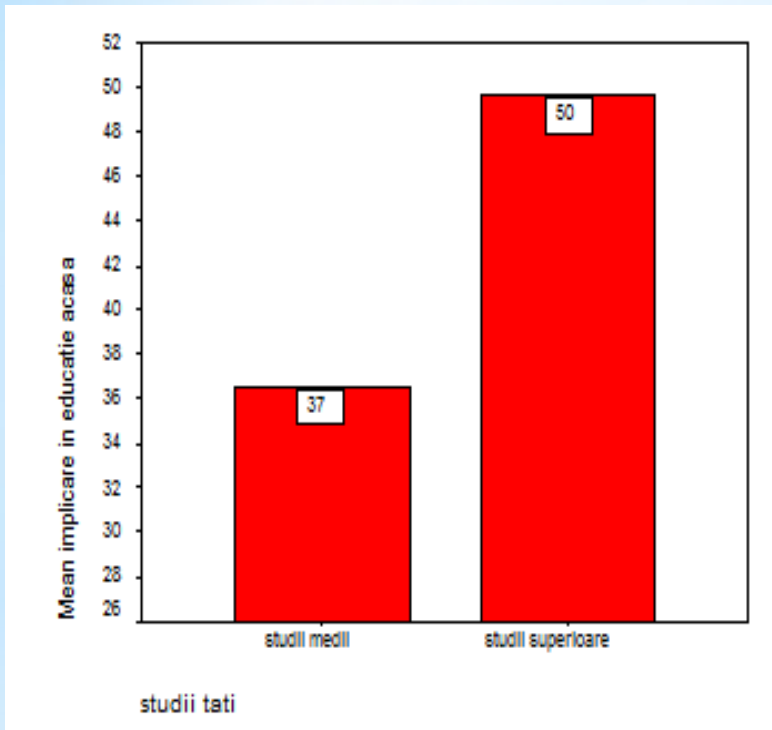


MINISTERUL
EDUCAȚIEI
NAȚIONALE

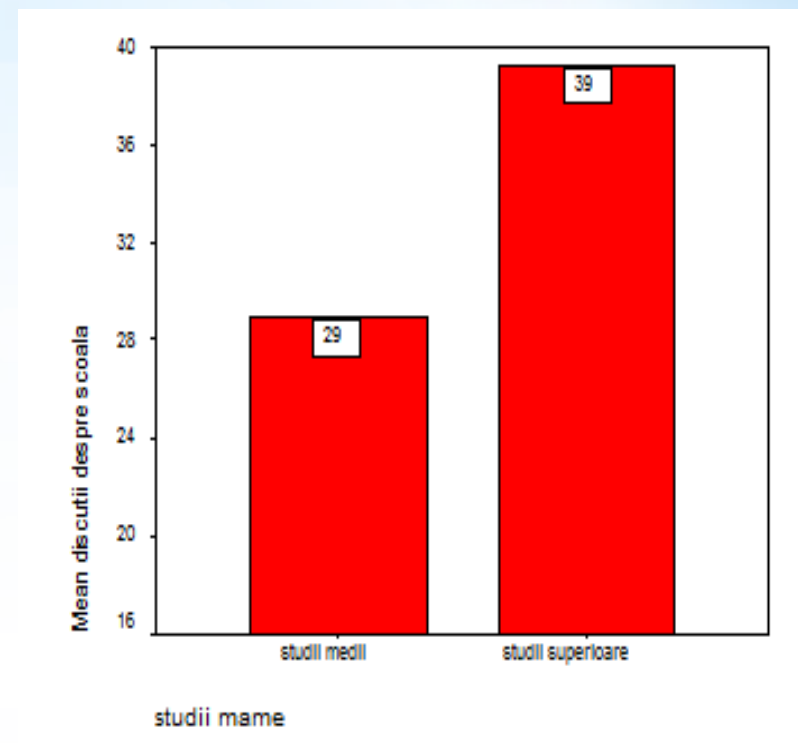
OIPOSDRU



Universitatea
Transilvania
din Brașov



Graficul 8. Prezentarea comparativă a mediilor la variabila *implicarea părinților în educația copilului acasă*, după variabila *studii tați*.



Graficul 9. Prezentarea comparativă a mediilor la variabila *discuții despre școală desfășurate în familie*, după variabila *studii mame*.



UNIUNEA EUROPEANĂ



GUVERNUL ROMÂNIEI
MINISTERUL MUNCII, FAMILIEI,
PROTECȚIEI SOCIALE ȘI
PERSONELOR VÂRSTNICE
AȘIPOSDRU



Fondul Social European
POSDRU 2007-2013



Instrumente Structurale
2007-2013

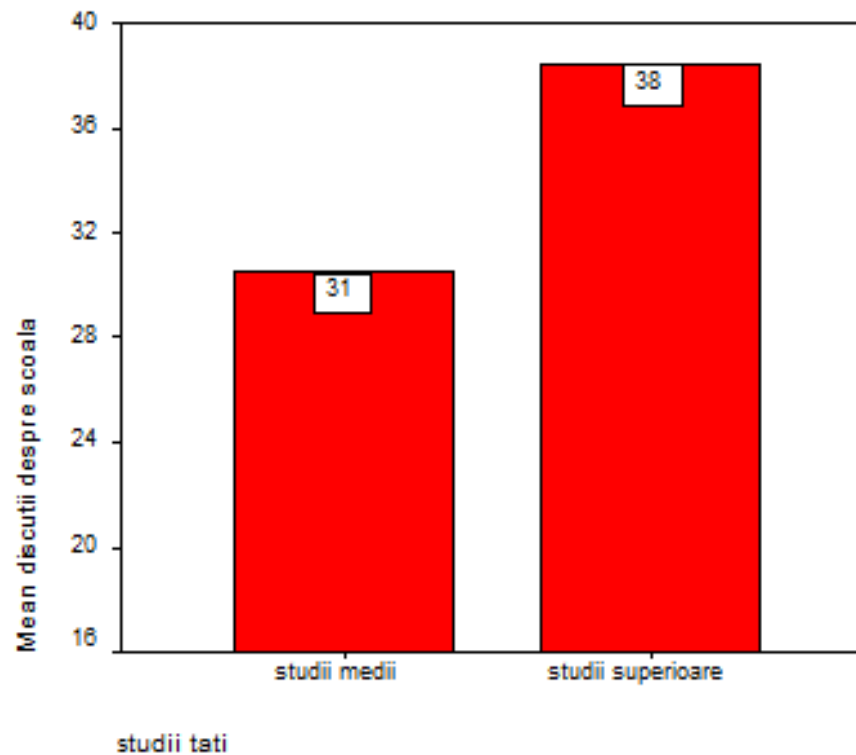


MINISTERUL
EDUCAȚIEI
NAȚIONALE

OIPOSDRU



Universitatea
Transilvania
din Brașov



Graficul 10. Prezentarea comparativă a mediilor la variabila *discuții despre școală* desfășurate în familie, după variabila *studii tați*.



UNIUNEA EUROPEANĂ



GUVERNUL ROMÂNIEI
MINISTERUL MUNCII, FAMILIEI,
PROTECȚIEI SOCIALE ȘI
PERSONELOR VĂRSTNICE
AIIPOSDRU



Fondul Social European
POSDRU 2007-2013



Instrumente Structurale
2007-2013



MINISTERUL
EDUCAȚIEI
NAȚIONALE

OIPOSDRU



Universitatea
Transilvania
din Brașov

Analiza rezultatelor

În urma analizării operațiilor statistice utilizate în cercetarea de față am constatat următoarele:

- Odată cu implicarea părinților în relația cu școala cresc și performanțele școlare ale elevilor;
- Există diferențe semnificative între copiii cu calificativ suficient și cei cu, calificativ foarte bine în ceea ce privește implicarea părinților acestora în relația cu școala, prin urmare, cu cât părinții se implică mai mult în relația cu școala, cu atât mai mult calificativul copilului va fi mai bun.
- Există o corelație puternică pozitivă între implicarea părinților în educația copilului acasă și performanța școlară a copiilor, prin urmare odată cu implicarea părinților în realizarea educației copilului cresc și performanțele școlare ale acestuia, obținând calificativ mai bun.
- Referitor la discuțiile despre școală desfășurate în familie și performanțele școlare ale copilului s-au înregistrat diferențe semnificative între copiii cu calificativ suficient și cei cu calificativ foarte bine, cât și între cei cu calificativ foarte bine și calificativ bine. Prin urmare, cu cât părinții discută mai mult despre școală acasă, cu atât mai mult calificativul copilului va fi mai bun.
- Există diferențe în funcție de studiile părinților în ceea ce privește implicarea acestora în educația copilului. Rezultatele din cadrul acestei cercetări arată că atât în cazul mamelor cât și în cazul taților, implicarea acestora în educația copiilor este mai mare atunci când aceștia au studii superioare, comparativ cu cei cu studii medii.



UNIUNEA EUROPEANĂ



GUVERNUL ROMÂNIEI
MINISTERUL MUNCII, FAMILIEI,
PROTECȚIEI SOCIALE ȘI
PERSONELOR VÂRSTNICE
AMPOSDRU



Fondul Social European
POSDRU 2007-2013



Instrumente Structurale
2007-2013



MINISTERUL
EDUCAȚIEI
NAȚIONALE

OIPOSDRU



Universitatea
Transilvania
din Brașov

7. Discuții și concluzii

- ❖ extinderea cercetării și pe alte dimensiuni decât cele prezentate mai sus, dar care să vizeze analiza metrică a inteligenței și condițiile pedagogice în determinarea reușitei școlare; percepția elevilor asupra implicării părinților în educația acestora.
- ❖ cercetarea de față se poate realiza pe întregul ciclu primar.
- ❖ cu cât părinții se implică mai mult în relația cu școala, în realizarea educației copilului în mediul familial cu atât mai mult performanțele copiilor vor fi mai ridicate.
- ❖ discuțiile avute în familie despre școală au un efect puternic asupra creșterii motivației și performanțelor elevilor din ciclul primar.
- ❖ familiile în care părinții au studii superioare se implică mult mai mult în educația copiilor comparativ cu familiile în care părinții au studii medii.
- ❖ Rezultatele obținute confirmă ipotezele lansate.
- ❖ În concluzie, rolul primordial îi revine familiei, care este leagănul social al copilului și sprijinul acestuia pe tot parcursul vieții.



UNIUNEA EUROPEANĂ



GUVERNUL ROMÂNIEI
MINISTERUL MUNCII, FAMILIEI,
PROTECȚIEI SOCIALE ȘI
PERSONELOR VÂRSTNICE
AIIPOSDRU



Fondul Social European
POSDRU 2007-2013



Instrumente Structurale
2007-2013



MINISTERUL
EDUCAȚIEI
NAȚIONALE
OIPOSDRU



Universitatea
Transilvania
din Brașov

Vă mulțumesc pentru atenție!

Parteneri:



Universitatea „Aurel Vlaicu”
Arad



Istituto di Scienze Psicologiche
dell'Educazione e della Formazione