

MINISTERUL EDUCAȚIEI NAȚIONALE
UNIVERSITATEA „1 DECEMBRIE 1918” DIN ALBA IULIA
Facultatea de Drept și Științe Sociale
Departamentul pentru Pregătirea Personalului Didactic

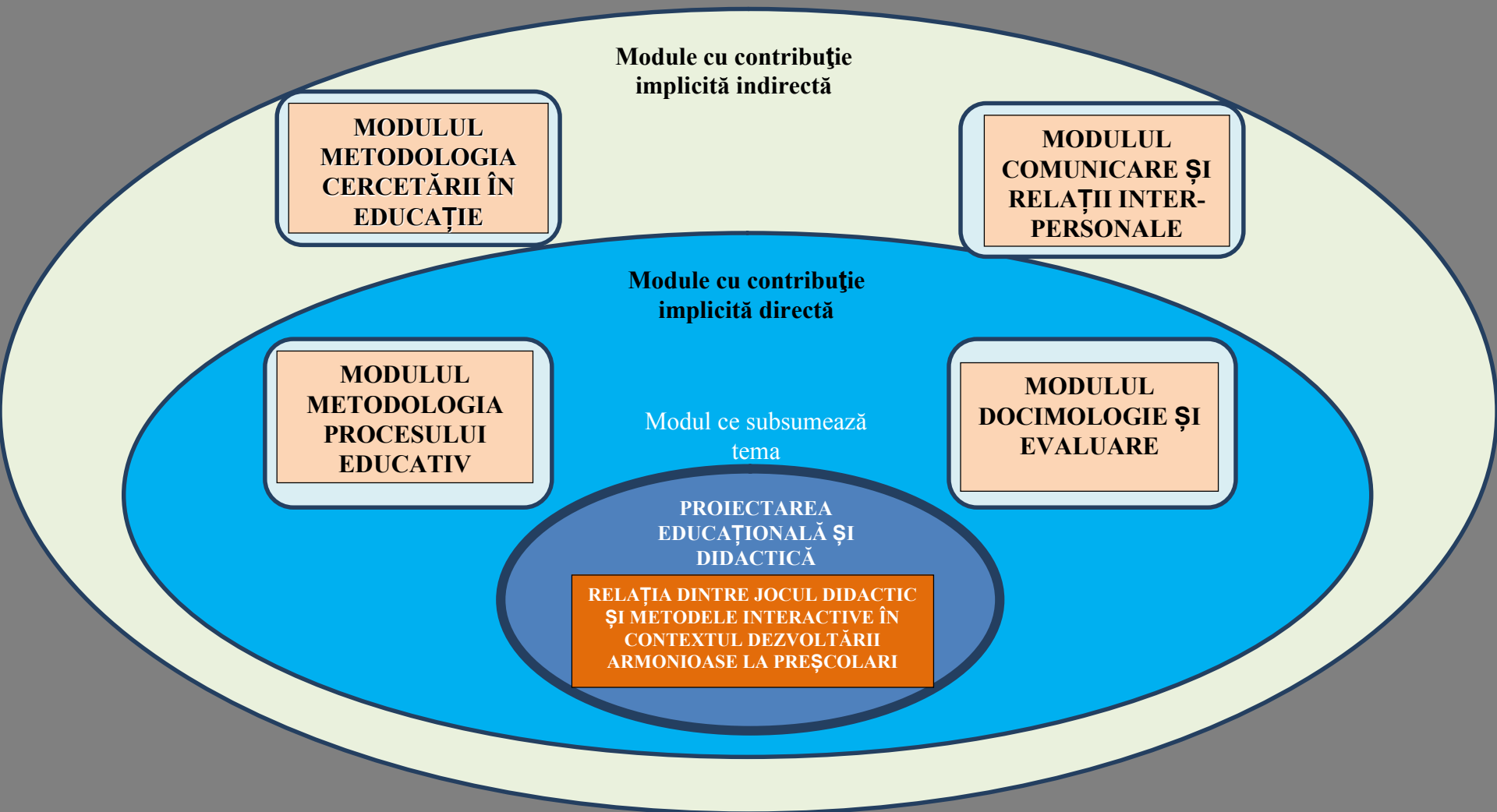
DISERTAȚIE

**Relația dintre jocul didactic și metodele
interactive în contextul dezvoltării
armonioase la preșcolari.**

Absolvent,
Lupu (Muntean) Ligia

Conducător științific,
Prof.univ.dr. Voiculescu Florea

MAPĂ CONCEPTUALĂ
RELAȚIA DINTRE MODULELE PROGRAMULUI DE STUDIU CU FOCALIZARE PE TEMA ALEASĂ



MOTIVAREA TEMEI ALESE

- ▣ motivul pentru care am ales să abordez această temă în tratarea lucrării de disertație a fost elaborarea prezentului curriculum pentru învățământul preșcolar care prefigurează mari tendințe de schimbare, una dintre aceste schimbări fiind diversificarea strategiilor de predare-învățare-evaluare, pornind de la ideea îmbunătățirii calității educației de la vârstele timpurii;

Ipoteza, scopul și obiectivele cercetării

- ▣ *Scopul:* Metodele moderne sunt antrenante, captivante și solicită implicarea tuturor copiilor în activitate.
- ▣ *Ipoteza specifică:* Dacă în activitățile din cadrul domeniului de educarea limbajului se folosesc metode activ-participative, atunci nivelul de dezvoltare intelectual-cognitivă al preșcolarilor crește.

▣ *Obiectivele cercetării:*

- O1.** - stabilirea nivelului inițial de pregătire al preșcolarilor prin teste inițiale;
- O2.** - să identifice factorii care favorizează, respectiv împiedică dezvoltarea unor relații armonioase între jocul didactic la educarea limbajului și metodele moderne;
- O3.** - să experimenteze modalități de intervenție pentru includerea metodelor moderne în jocul didactic la educarea limbajului;
- O4.** - să demonstreze eficiența sau ineficiența metodelor moderne în cadrul jocului didactic la educarea limbajului.

DESIGN-UL CERCETĂRII

DESCRIEREA EȘANTIONULUI DE LUCRU

▣ *GRUPUL EXPERIMENTAL*

- reprezentând o grupă mare de preșcolari formată din 20 de copii cu vârsta cuprinsă între 5 și 6 ani de la Grădinița cu Program Prelungit Petrești, majoritatea dintre copii au împlinit 6 ani în timpul anului 2013

▣ *GRUPUL DE CONTROL*

- reprezentând tot o grupă mare de preșcolari dar de la o altă grădiniță și anume Grădinița cu Program Normal Petrești, cu același efectiv, 20 de preșcolari

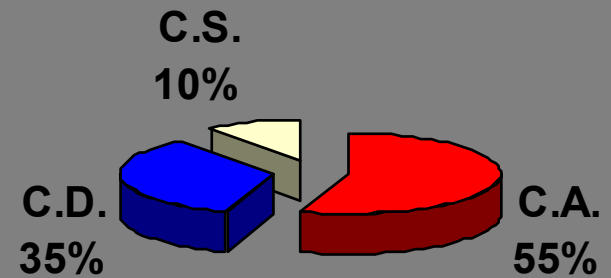
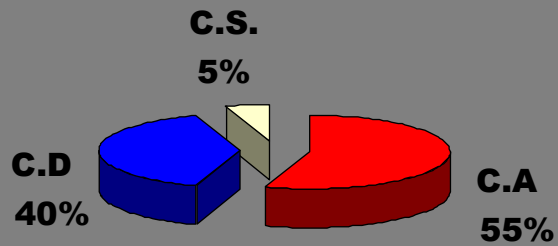
ORGANIZAREA ȘI DESFĂȘURAREA CERCETĂRII

- ▣ *etapa constatativă*: s-a desfășurat în perioada 17 septembrie – 28 octombrie 2013, în cadrul căreia s-au aplicat copiilor *testele de evaluare inițială*

REZULTATE ETAPA INIȚIALĂ DIGRAMĂ AREOLARĂ-PROBA NR.1-(T.I.)

□ EȘANTION EXPERIMENTAL(G.P.P)

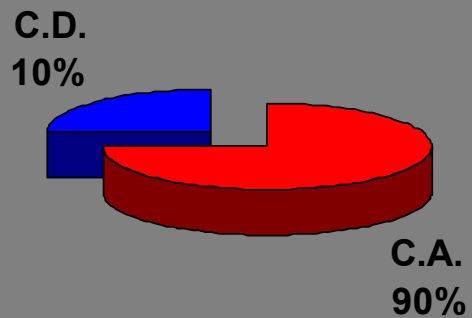
EȘANTION DE CONTROL(G.P.N)



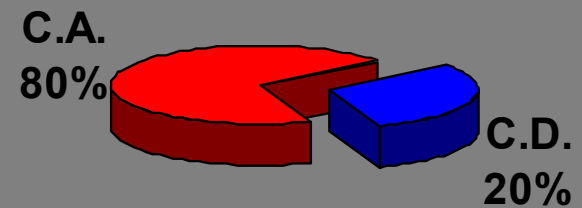
- ▣ *etapa experimentală:* s-a desfășurat în perioada octombrie - noiembrie 2013, s-a intervenit cu variabila (variabilele) independente pe grupul experimental, în timp ce cu grupul de control s-au menținut condițiile obișnuite. În cadrul activităților de educarea limbajului desfășurate pe parcursul primului semestru, cu grupul experiment s-au desfășurat jocuri didactice cu ajutorul metodelor moderne, nedesfășurându-se și cu grupul de control.

REZULTATE ETAPA EXPERIMENTALĂ
(Intervenție cu variabila independentă)
DIAGRAMĂ AREOLARĂ- PROBA NR.7 (T.I.)

EȘANTION EXPERIMENTAL(G.P.P)



EȘANTION DE CONTROL(G.P.N.)

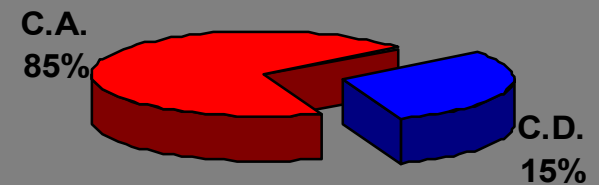
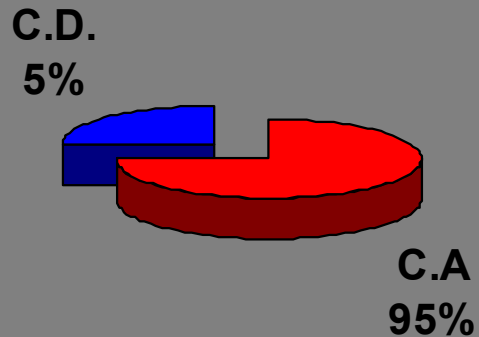


- ▣ *etapă finală* (post-testul): la finalul semestrului I al anului școlar 2013-2014, în cadrul ambelor grupuri, pe baza fișelor de observație, a conversației cu preșcolarii, a analizei produselor activității și a testului de evaluare sumativă, același test ca și la evaluarea inițială, cu aceleași obiective de îndeplinit și aceeași itemi de evaluare

REZULTATE EVALUARE SUMATIVĂ (Reluarea măsurii variabilei dependente) DIAGRAMĂ AREOLARĂ- PROBA NR.8-(T.I.)

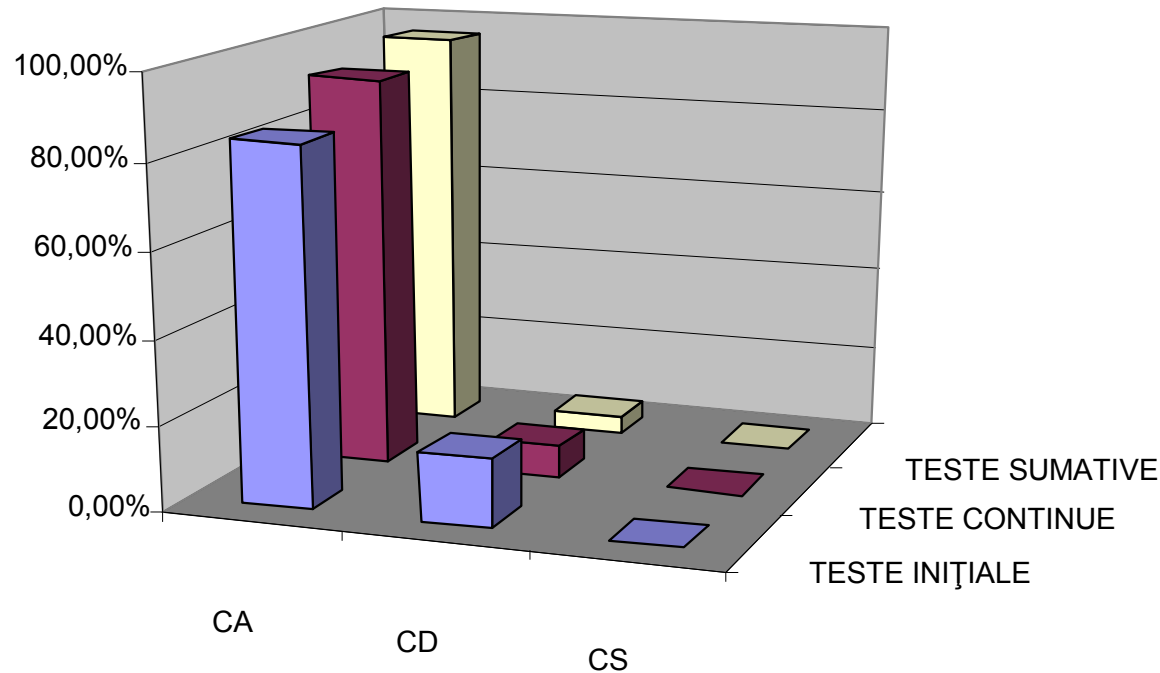
EȘANTION EXPERIMENTAL(G.P.P)

EȘANTION DE CONTROL(G.P.N.)



ANALIZA ȘI INTERPRETAREA DATELOR EVALUAREA ÎNȚIALĂ, CONTINUĂ ȘI SUMATIVĂ

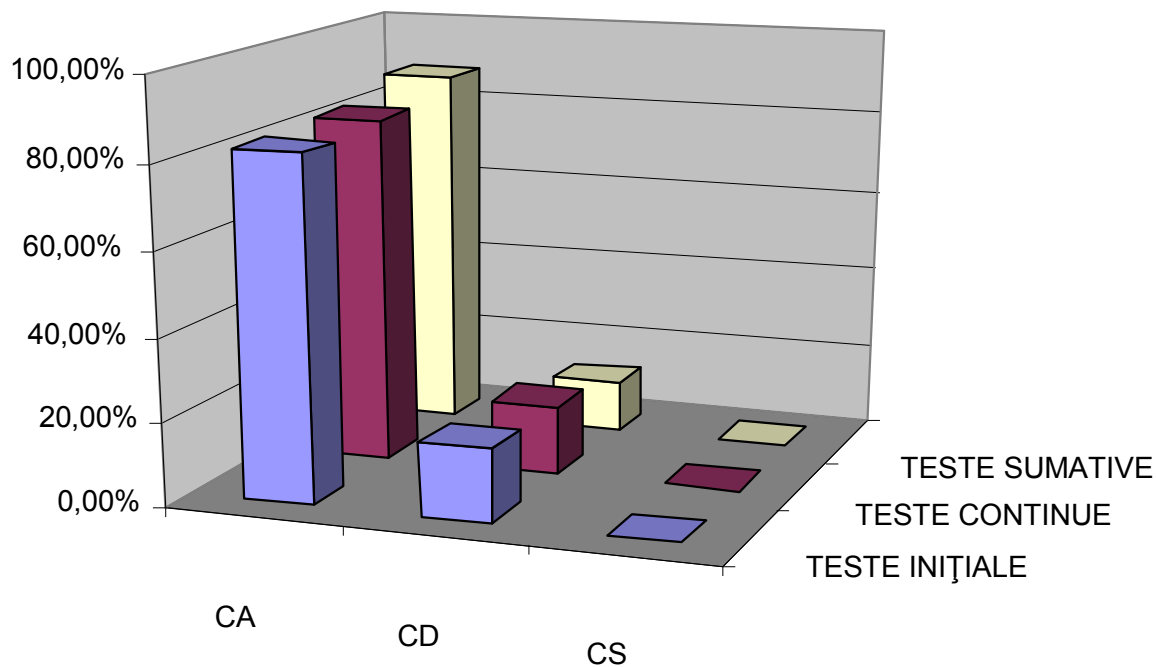
REZULTATE GRUP EXPERIMENT



REZULTATE GRUP EXPERIMENT	CA	CD	CS
TESTE ÎNȚIALE	80%	15%	5%
TESTE CONTINUE	90%	10%	0%
TESTE SUMATIVE	95%	5%	0%

TABEL CU REZULTATELE OBTINUTE DE PREȘCOLARI LA EVALUAREA ÎNȚIALĂ, CONTINUĂ ȘI SUMATIVĂ

REZULTATE GRUP DE CONTROL



REZULTATE GRUP DE CONTROL	CA	CD	CS
TESTE ÎNȚIALE	70 %	20 %	10 %
TESTE CONTINUE	80 %	20 %	0 %
TESTE SUMATIVE	85 %	15 %	0 %

CONCLUZII

- ▣ prin compararea rezultatelor obținute de preșcolari în urma acestei cercetări, mi-a oferit suficiente date pentru a susține validarea ipotezei propuse și anume faptul că în cadrul activităților dacă sunt aplicate metode activ-participative cunoștințele noi sunt însușite într-o măsură mai mare;
- ▣ pe baza constatărilor făcute în activitatea desfășurată până acum, consider că utilizarea metodelor activ-participative în activitățile cu preșcolarii contribuie la dezvoltarea procesului intelectual la toate categoriile de copii, dezvoltă capacitatea de analiză și sinteză, stimulează gândirea creatoare și care este în măsură să contribuie la activizarea permanentă a copiilor, la sporirea calității învățării;
- ▣ am constatat că preșcolarii din grupul experimental și-au însușit un volum mai mare de cunoștințe pe care au învățat să le transpună în practică, diminuând erorile întâlnite la educarea limbajului.